



TABLEAU DE BORD DES INFECTIONS NOSOCOMIALES

Année 2008




CONTEXTE



Tableau de Bord:

5 indicateurs de performance et l'indice triennal de SARM

- activité globale de lutte contre les IN (indicateur composite issu des rapports d'activité des CLIN):ICALIN
- consommation des solutions hydro-alcooliques: ICSHA
- Surveillance des infections de site opératoire: SURVISO
- évaluation du bon usage des antibiotiques:ICATB

- 
- Synthèse de tous les indicateurs:score agrégé ScAGR
 - L'indice triennal de SARM: Staphylococcus aureus résistants à la méticilline



METHODOLOGIE



ICALIN

- rapport « standardisé » des activités de la lutte contre les IN validé par le CLIN (recueil organisé par les autorités sanitaires depuis 2000).
- calcul automatique des indicateurs à partir du fichier informatique à la DGS.
- **ICALIN** : utilisation de 31 items (applicables dans toutes les structures) répartis en trois fonctions:
 - Organisation
 - Moyens mis en œuvre
 - Actions.
- Classes de A à F, F:non répondants.



ICSHA

- ICSHA : quantité de SHA achetée rapportée au nombre de journées SAE 2008; comparée à un objectif personnalisé théorique
- Catégories d'établissements non concernées par ICSHA:
 - MECSS (maison d'enfants à caractère sanitaire spécialisé)
 - ambulatoire
 - centre de postcure alcoolique



ICSHA:objectifs personnalisés

un nombre minimal de friction par jour et par patient fixé:

Médecine	7
Chirurgie	9
Réanimation	48
Obstétrique et néonatalogie	8
SSR	5
SLD	4
Psychiatrie	2
Hémodialyse (par séance)	6
HAD	2
Urgences (par passage)	2

Objectif pers. =

Nb de journée d'hospitalisation/an dans les services de la spécialité (SAE 2008)

x nombre de friction minimale par spécialité

x 3 ml

Expression en % (litres consommés/litres attendus).

Définition des classes :


E < 10% ≤ D < 30% ≤ C < 70% ≤ B < 90% ≤ A

F: non répondants. NC: non concernés



ICATB

- ICATB : indicateur composite qui reflète le bon usage des antibiotiques.
- Items:
 - ICATB 1: existence d'une commission antibiotique
 - ICATB 2: existence d'un référent en antibiothérapie
 - ICATB 3 et ICATB 4: validation des protocoles et des listes d'antibiotiques
 - ICATB 5: prescription du médicament informatisée
 - ICATB 6: formation des nouveaux prescripteurs
 - ICATB 7: évaluation de la prescription
 - ICATB 8: surveillance de la consommation
- La cotation des items d'ICATB est un score sur 20 points

- 
- Catégories d'établissements non concernées par ICTAB:
 - HAD
 - hémodialyse
 - MECSS
 - ambulatoire
 - centre de post cure alcoolique exclusif
 - Classes A à F (non répondants), NC: non concernés.



SURVISO

- enquête ISO : si l'établissement effectue une surveillance des infections de site opératoire (oui/non)
- interventions traceuses
- Surveillance qui repose sur le volontariat des services de chirurgie des établissements de santé.
- Catégories d'établissements non concernées par SURVISO:
 - établissements psychiatriques
 - hôpitaux locaux
 - SSR/SLD
 - HAD
 - hémodialyse
 - MECSS



ScAGR

- Synthèse de tous les indicateurs: score agrégé ScAGR.
- Les établissements réalisant des actes de chirurgie mais n'ayant pas fait de surveillance des ISO sont exclus du ScAGR (classe W).



Indice triennal du SARM

- Nombre de prélèvements à visée diagnostic positif à SARM pour 1000 journées d'hospitalisation sur la période 2006-2008.
- Établissements non concernés :
 - Établissements de moins de 100 lits
 - Établissements ayant réalisé moins de 30 000 journées d'hospitalisation complète par an
 - HAD
 - Ambulatoire
 - MECSS

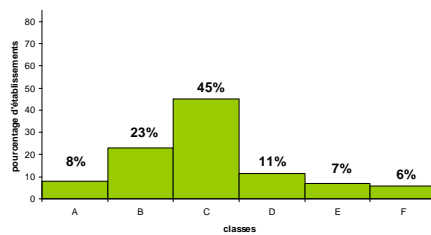


RESULTATS

Comparaison ICALIN 2004/2008

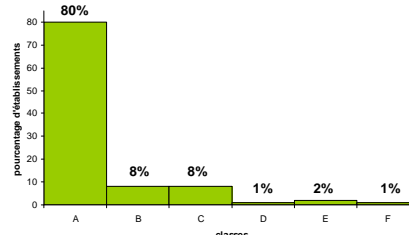
	organisation	moyens	actions	ICALIN
Médiane 2004	28	18	26	71.5
Médiane 2008	33	30	33	96

33% des établissements en classe A et B



ICALIN
2004

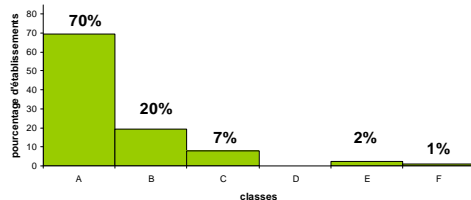
88% des établissements en classe A et B



ICALIN
2008

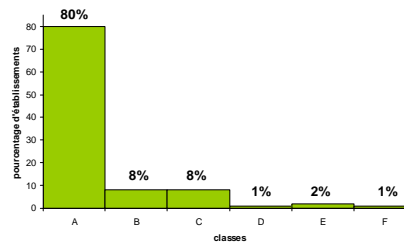
Comparaison ICALIN 2007/2008

80% des établissements en classes A et B



ICALIN
2007

88% des établissements en classes A et B



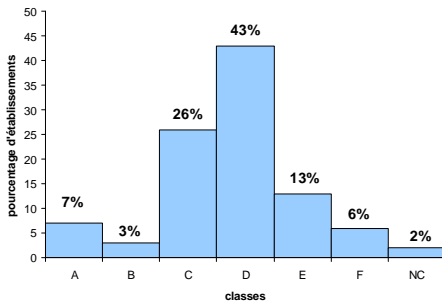
ICALIN
2008



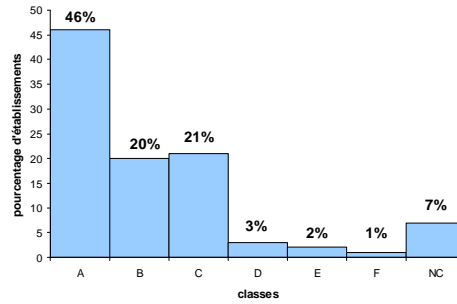
Comparaison ICSHA 2005/2008

10% des établissements en classes A et B

66% des établissements en classes A et B



ICSHA
2005



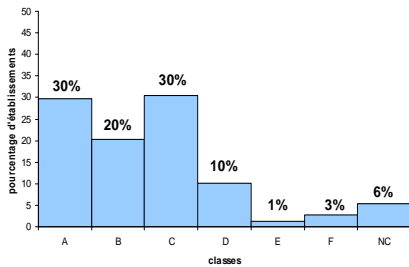
ICSHA
2008



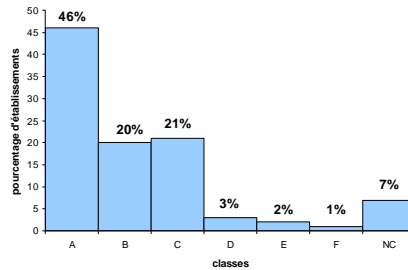
Comparaison ICSHA 2007/2008

50% des établissements en classes A et B

66% des établissements en classes A et B



ICSHA
2007

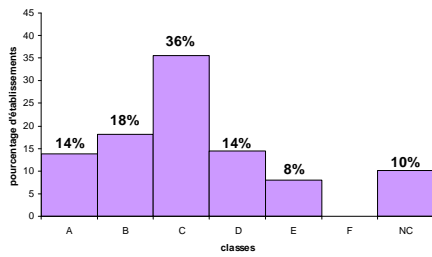


ICSHA
2008



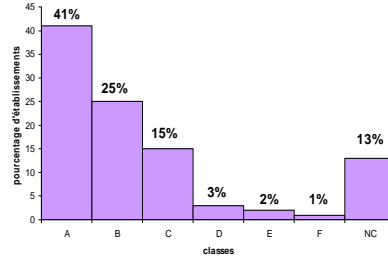
Comparaison ICATB 2006/2008

32% des établissements en classes A et B



ICATB
2006

66% des établissements en classes A et B

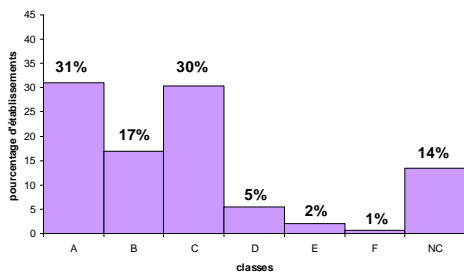


ICATB
2008



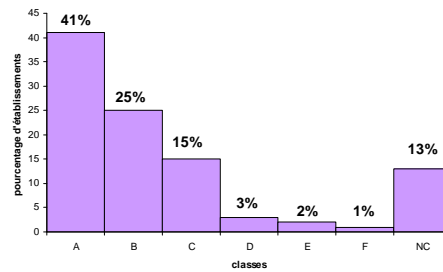
Comparaison ICATB 2007/2008

48% des établissements en classes A et B



ICATB
2007

66% des établissements en classes A et B

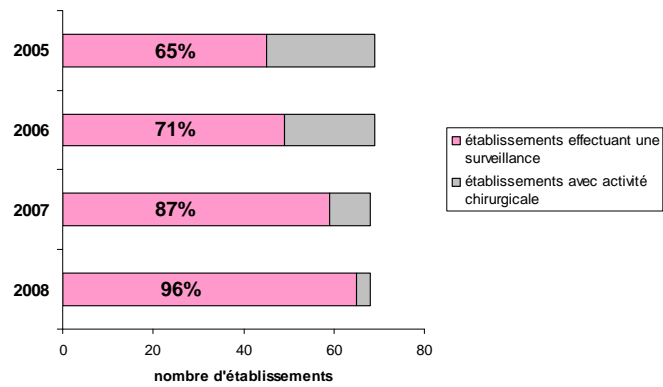


ICATB
2008



SURVISO 2005-2008

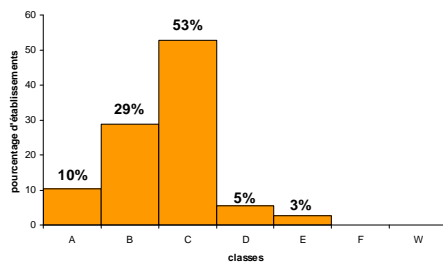
	2005	2006	2007	2008
Établissements avec activité chirurgicale	69	69	68	68
Établissements effectuant une surveillance	45	49	59	65
Pourcentage des établissements avec une surveillance	65	71	87	96



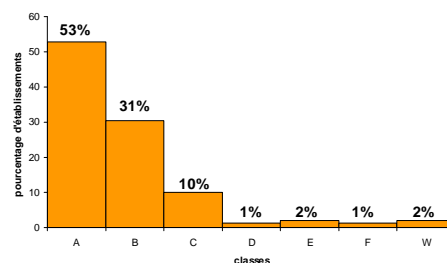
Comparaison Score agrégé 2006/2008

57% d'établissements en classes A et B

83% d'établissements en classes A et B

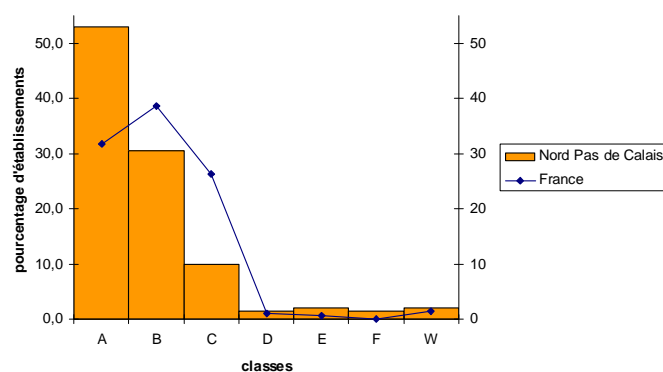


ScAGR
2006



ScAGR
2008

Comparaison ScAGR Nord Pas de Calais/France 2008



Indice triennal de SARM

Catégories d'établissements	médiane	minimum	maximum	taux SARM ou taux SARM moyen	nombre d'établissements
CHR-CHU				0,66	1
CH	0,69	0,12	2,77	0,78	30
hôpitaux locaux	0,18	0,15	0,041	0,25	3
cliniques	0,39	0,12	0,83	0,42	16
SSR-SLD	0,27	0,03	1,01	0,39	12
CLCC				0,5	1
tous les établissements	0,47	0,03	2,77	0,58	63



Répartition de l'indice triennal de SARM pour les établissements du Nord Pas de Calais

