



Réseau INCISO 2011

Surveillance des infections du site opératoire

- Tableau de bord 2011 -

Septembre 2011

Tableaux de bord par discipline chirurgicale

Les tableaux de bord ont été effectués à partir des interventions pour lesquelles étaient renseignés le type de l'intervention (suppression des interventions classées « Autres »), la date de l'intervention (utile au calcul de la durée de suivi du patient et de la durée d'hospitalisation préopératoire), et les données pour le calcul du NNIS (ASA, classe de contamination et durée d'intervention). Ils montrent l'analyse de 70 021 interventions.

NB : Certains services ayant une activité regroupant différentes spécialités chirurgicales, les tableaux de bord suivants regroupent les services ayant pratiqué des interventions de la spécialité correspondante. Par exemple un service de chirurgie ayant pratiqué des interventions en orthopédie et en chirurgie digestive, est représenté dans ces 2 spécialités.



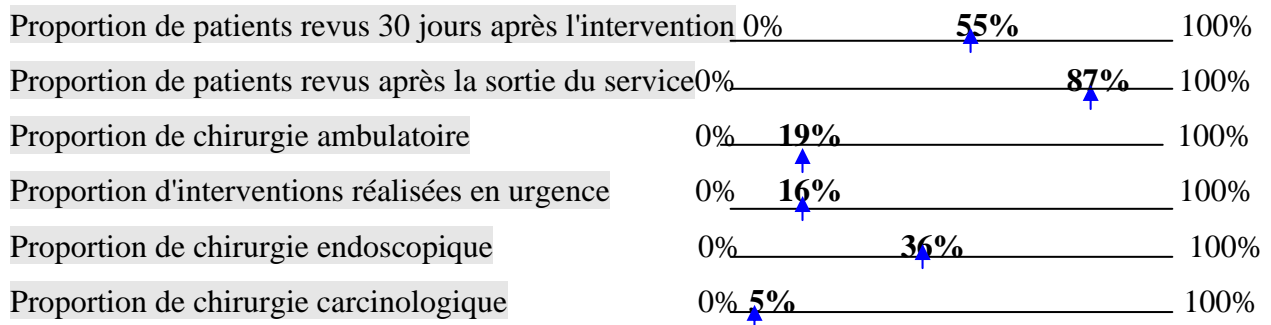
Réseau INCISO, 2011

Tableau de bord pour tous les services réalisant des interventions de chirurgie digestive et viscérale

En 2011, le réseau INCISO regroupait **244 services de l'interrégion Paris Nord qui ont surveillé des interventions de chirurgie digestive et viscérale**. Au total, **13 669** patients ont été inclus dans ces services. Le tableau de bord ci-dessous présente les principaux résultats et vous permet de positionner les résultats de votre service pour les commenter et en faire un document de synthèse que vous pourrez diffuser.

1 -Suivi des patients

Nombre de patients suivis dans le service pendant l'étude : / _ / _ / _ /



Le taux d'ISO est fonction du nombre de patients revus à J30: l'ensemble des indicateurs présentés est sous estimé si la proportion de patients revus à J30 est faible.

Répartition des patients selon le délai entre l'intervention et la consultation

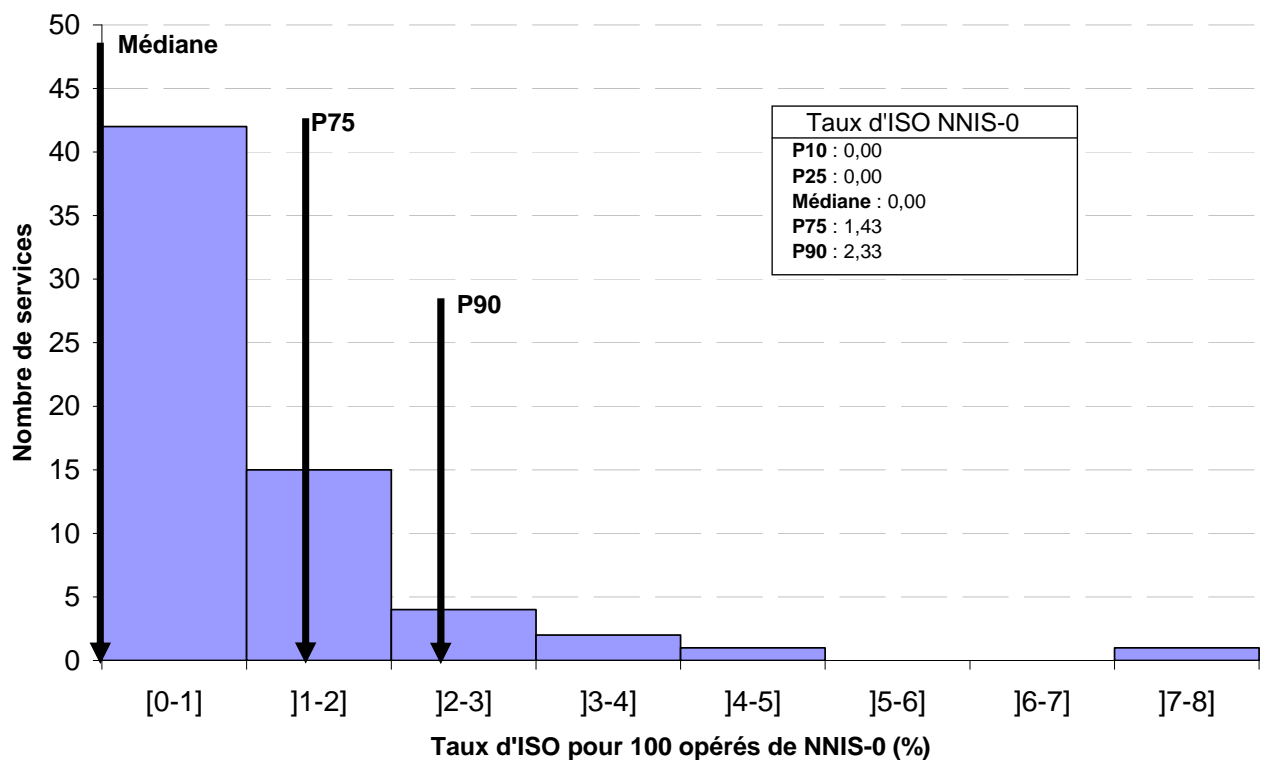
| Délai entre l'intervention et la consultation (jours) | Réseau INCISO | | Votre service : | | Différence de suivi des patients dans le service et dans le réseau INCISO (%) |
|---|------------------------|-----------------|------------------------|-----------------|---|
| | Nombre d'interventions | Pourcentage (%) | Nombre d'interventions | Pourcentage (%) | |
| [0 to 5[| 1 385 | 10,1 | | | |
| [5 to 10[| 618 | 4,5 | | | |
| [10 to 15[| 551 | 4,0 | | | |
| [15 to 20[| 658 | 4,8 | | | |
| [20 to 25[| 1 048 | 7,7 | | | |
| [25 to 30[| 1 862 | 13,6 | | | |
| 30 et plus | 7 541 | 55,2 | | | |

Incidence des ISO

| | Réseau INCISO | Votre service |
|----------------------------|--------------------------|---------------|
| Taux d'ISO global : | 1,85% [1,62-2,08] | |
| En NNIS=0 | 0,90% [0,70-1,11] | |
| En NNIS=1 | 2,41% [1,95-2,87] | |
| En NNIS=2 ou 3 | 7,16% [5,60-8,73] | |

2- Répartition des services selon le taux d'incidence des ISO pour 100 opérés en NNIS-0

Le score NNIS permet de classer les patients en catégories de risque croissant d'ISO. Les patients à faible risque d'ISO sont classés en NNIS-0. Au total, **61%** des patients opérés étaient en NNIS=0. La figure ci-dessous présente la répartition de l'incidence des ISO (NNIS-0), parmi les **65** services ayant inclus au moins 50 patients en NNIS-0.

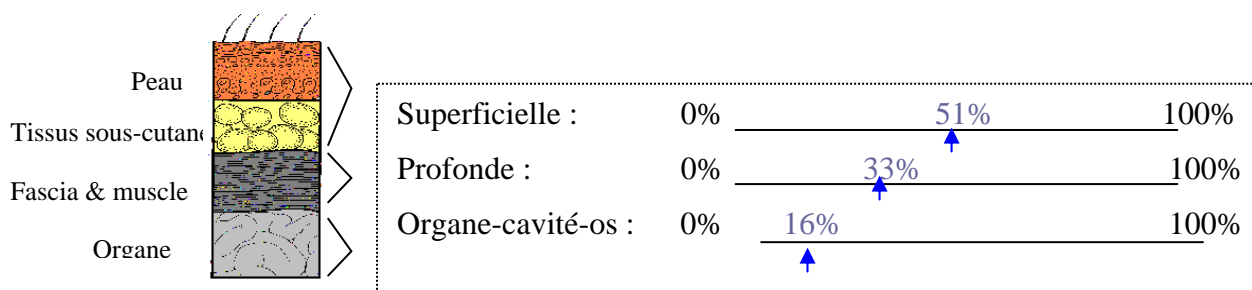


3 – Densité d'incidence

| | Réseau INCISO | | Votre service | |
|--|------------------|------------------|---------------|--------|
| | Global | NNIS-0 | Global | NNIS-0 |
| Somme des jours de suivi | 325 002 | 199 038 | | |
| Nombre d'ISO | 253 | 75 | | |
| Densité d'incidence /1000 jours de suivi | 0,78 [0,68-0,87] | 0,38 [0,29-0,46] | | |

4 - Autres facteurs permettant de commenter les taux d'ISO :

Site de l'infection :



5 – Interventions les plus fréquentes et taux d'ISO parmi les 13 669 opérés :

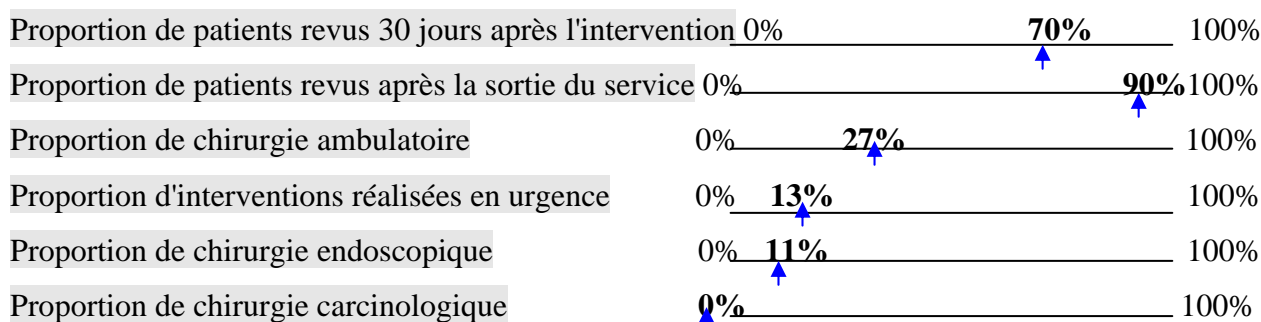
| | Réseau INCISO | | Résultats du service | |
|--------------------|---------------|------------|----------------------|------------|
| | Fréquence | Taux d'ISO | Fréquence | Taux d'ISO |
| Cholécystectomie | 21,9% | 0,67% | | |
| Hernie de paroi | 39,0% | 0,62% | | |
| Appendicectomie | 12,9% | 2,38% | | |
| Chirurgie du côlon | 9,4% | 8,13% | | |

6 - Commentaires et synthèse du référent INCISO concernant les résultats du service :

En 2011, le réseau INCISO regroupait **251 services de l'interrégion Paris Nord qui ont surveillé des interventions de chirurgie orthopédique**. Au total, **18 665** patients ont été inclus dans ces services. Le tableau de bord ci-dessous présente les principaux résultats et vous permet de positionner les résultats de votre service pour les commenter et en faire un document de synthèse que vous pourrez diffuser.

1 -Suivi des patients

Nombre de patients suivis dans le service pendant l'étude : / _ / _ / _ /



Le taux d'ISO est fonction du nombre de patients revus à J30: l'ensemble des indicateurs présentés est sous estimé si la proportion de patients revus à J30 est faible.

Répartition des patients selon le délai entre l'intervention et la consultation

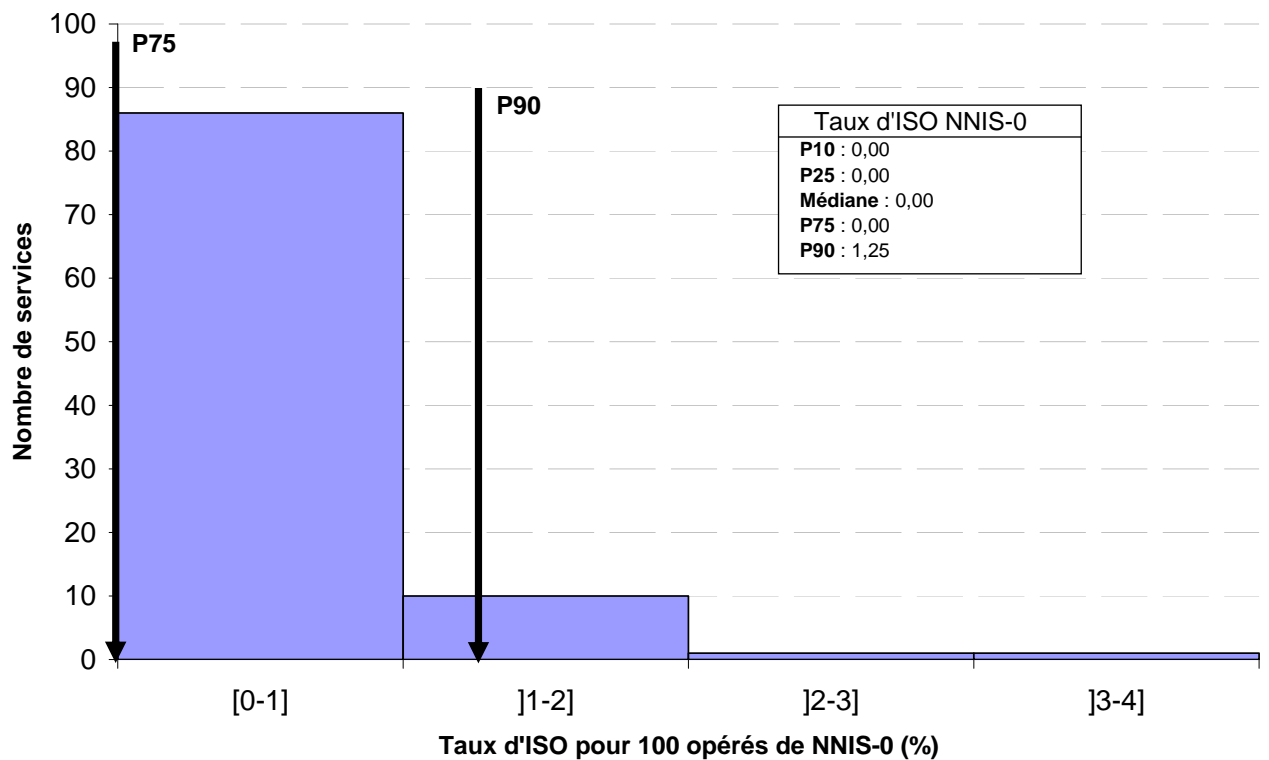
| Délai entre l'intervention et la consultation (jours) | Réseau INCISO | | Votre service : | | Différence de suivi des patients dans le service et dans le réseau INCISO (%) |
|---|------------------------|-----------------|------------------------|-----------------|---|
| | Nombre d'interventions | Pourcentage (%) | Nombre d'interventions | Pourcentage (%) | |
| [0 to 5[| 1 325 | 7,1 | | | |
| [5 to 10[| 674 | 3,6 | | | |
| [10 to 15[| 477 | 2,6 | | | |
| [15 to 20[| 513 | 2,8 | | | |
| [20 to 25[| 1 172 | 6,3 | | | |
| [25 to 30[| 1 521 | 8,1 | | | |
| 30 et plus | 12 983 | 69,6 | | | |

Incidence des ISO

| | Réseau INCISO | Votre service |
|----------------------------|--------------------------|---------------|
| Taux d'ISO global : | 0,36% [0,28-0,46] | |
| En NNIS=0 | 0,28% [0,19-0,37] | |
| En NNIS=1 | 0,44% [0,26-0,63] | |
| En NNIS=2 ou 3 | 1,22% [0,38-2,06] | |

2- Répartition des services selon le taux d'incidence des ISO pour 100 opérés en NNIS-0

Le score NNIS permet de classer les patients en catégories de risque croissant d'ISO. Les patients à faible risque d'ISO sont classés en NNIS-0. Au total, **68%** des patients opérés étaient en NNIS=0. La figure ci-dessous présente la répartition de l'incidence des ISO (NNIS-0), parmi les **98** services ayant inclus au moins 50 patients en NNIS-0.

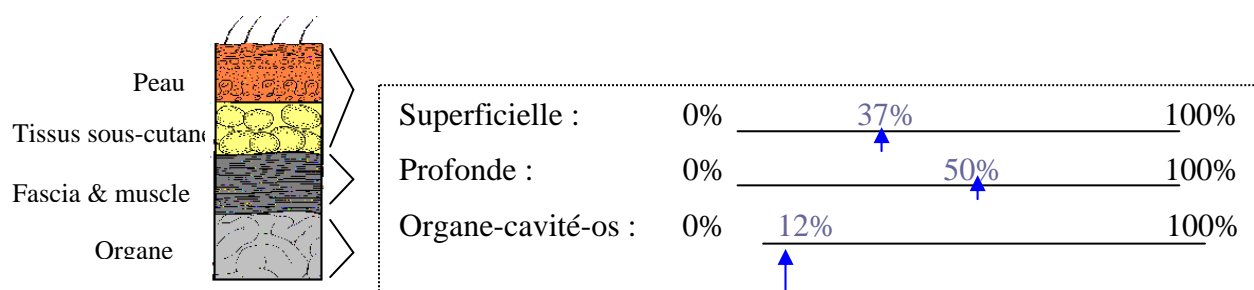


3 – Densité d'incidence

| | Réseau INCISO | | Votre service | |
|---|-------------------------|-------------------------|---------------|--------|
| | Global | NNIS-0 | Global | NNIS-0 |
| Somme des jours de suivi | 477 502 | 314 714 | | |
| Nombre d'ISO | 68 | 35 | | |
| Densité d'incidence /1000 jours de suivi | 0,14 [0,11-0,18] | 0,11 [0,07-0,15] | | |

4 - Autres facteurs permettant de commenter les taux d'ISO :

Site de l'infection :



5 – Interventions les plus fréquentes et taux d'ISO parmi les 18 665 opérés :

| | Réseau INCISO | | Résultats du service | |
|---|---------------|------------|----------------------|------------|
| | Fréquence | Taux d'ISO | Fréquence | Taux d'ISO |
| Ostéosynthèse | 17,2% | 0,41% | | |
| Chirurgie du muscle, de l'aponévrose | 20,0% | 0,11% | | |
| Interventions sur les articulations | 14,6% | 0,29% | | |
| Ablation de matériel d'ostéosynthèse | 7,7% | 0,35% | | |
| Prothèse de hanche | | | | |
| Prothèse non totale | 2,9% | 0,73% | | |
| Prothèse totale | 16,8% | 0,67% | | |
| Reprise de prothèse | 1,7% | 0,63% | | |
| Prothèse articulaire du genou | 11,8% | 0,32% | | |
| Interventions dur l'os | 4,8% | 0,00% | | |

6 - Commentaires et synthèse du référent INCISO concernant les résultats du service :



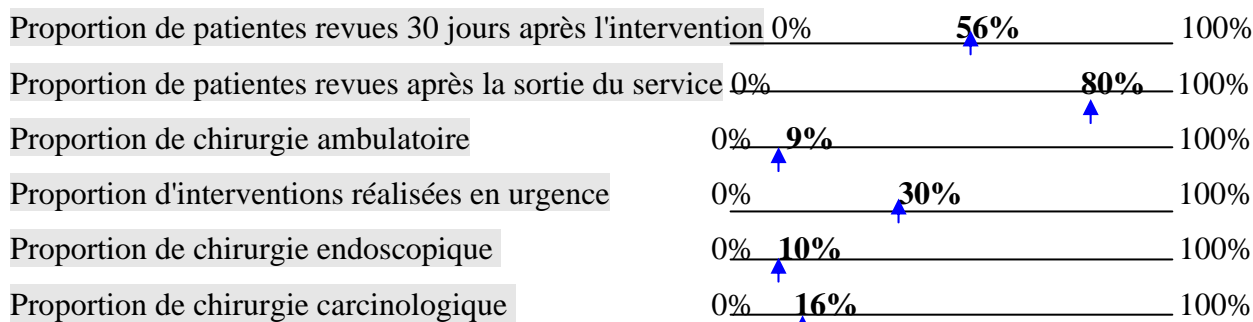
Réseau INCISO, 2011

Tableau de bord pour tous les services réalisant des interventions de chirurgie gynéco-obstétricale et gynécologique

En 2011, le réseau INCISO regroupait **266 services de l'interrégion Paris Nord qui ont surveillé des interventions de chirurgie gynécologique**. Au total, **12 423** patientes ont été incluses dans ces services. Le tableau de bord ci-dessous présente les principaux résultats et vous permet de positionner les résultats de votre service pour les commenter et en faire un document de synthèse que vous pourrez diffuser.

1 -Suivi des patients

Nombre de patientes suivis dans le service pendant l'étude : / _ / _ / _ /



Le taux d'ISO est fonction du nombre de patientes revues à J30: l'ensemble des indicateurs présentés est sous estimé si la proportion de patientes revues à J30 est faible.

Répartition des patientes selon le délai entre l'intervention et la consultation

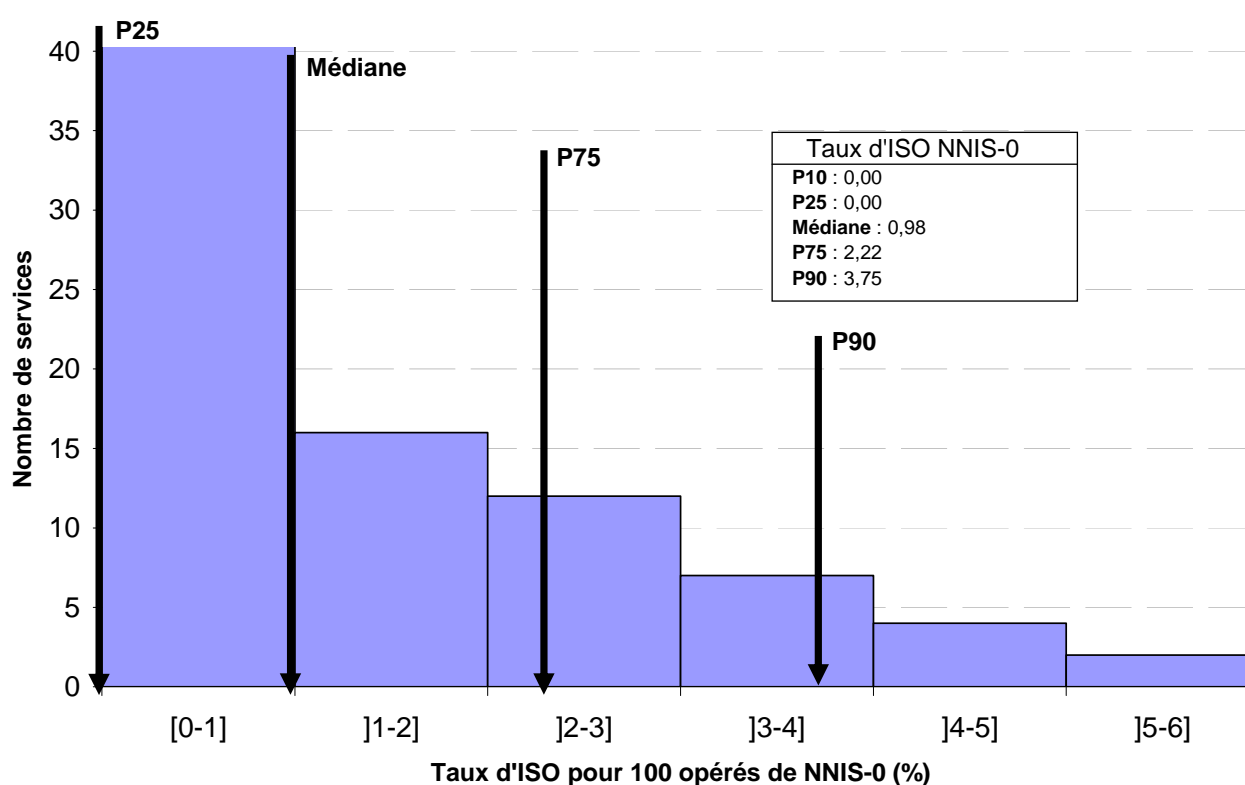
| Délai entre l'intervention et la consultation (jours) | Réseau INCISO | | Votre service : | | Différence de suivi des patientes dans le service et dans le réseau INCISO (%) |
|---|------------------------|-----------------|------------------------|-----------------|--|
| | Nombre d'interventions | Pourcentage (%) | Nombre d'interventions | Pourcentage (%) | |
| [0 to 5[| 1 194 | 9,6 | | | |
| [5 to 10[| 1 482 | 11,9 | | | |
| [10 to 15[| 357 | 2,9 | | | |
| [15 to 20[| 532 | 4,3 | | | |
| [20 to 25[| 723 | 5,8 | | | |
| [25 to 30[| 1 066 | 8,6 | | | |
| 30 et plus | 7 069 | 56,9 | | | |

Incidence des ISO

| | Réseau INCISO | Votre service |
|----------------------------|--------------------------|---------------|
| Taux d'ISO global : | 1,46% [1,25-1,67] | |
| En NNIS=0 | 1,32% [1,10-1,54] | |
| En NNIS=1 | 2,21% [1,55-2,87] | |
| En NNIS=2 ou 3 | 2,13% [0,00-4,51] | |

2- Répartition des services selon le taux d'incidence des ISO pour 100 opérés en NNIS-0

Le score NNIS permet de classer les patientes en catégories de risque croissant d'ISO. Les patientes à faible risque d'ISO sont classées en NNIS-0. Au total, **83%** des patientes opérées étaient en NNIS=0. La figure ci-dessous présente la répartition de l'incidence des ISO (NNIS-0), parmi les **82** services ayant inclus au moins 50 patientes en NNIS-0.

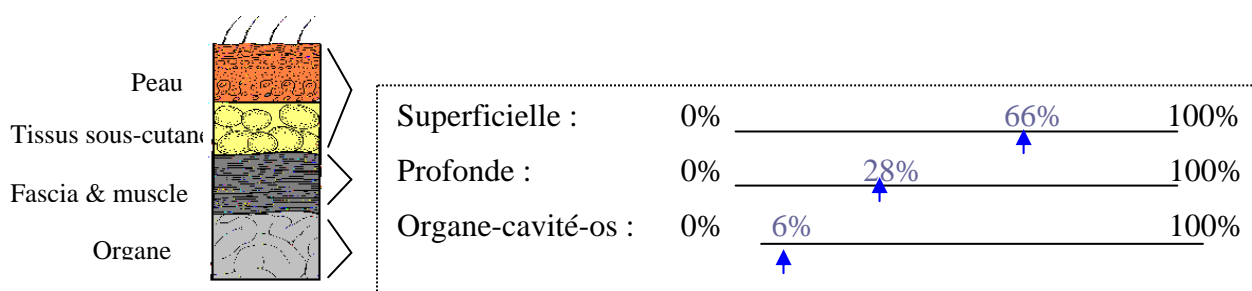


3 – Densité d'incidence

| | Réseau INCISO | | Votre service | |
|--|------------------|------------------|---------------|--------|
| | Global | NNIS-0 | Global | NNIS-0 |
| Somme des jours de suivi | 281 414 | 228 202 | | |
| Nombre d'ISO | 181 | 134 | | |
| Densité d'incidence /1000 jours de suivi | 0,64 [0,55-0,74] | 0,59 [0,49-0,69] | | |

4 - Autres facteurs permettant de commenter les taux d'ISO :

Site de l'infection :



5 – Interventions les plus fréquentes et taux d'ISO parmi les 12 423 opérés :

| | Réseau INCISO | | Résultats du service | |
|---|---------------|------------|----------------------|------------|
| | Fréquence | Taux d'ISO | Fréquence | Taux d'ISO |
| Césarienne | 52,0% | 1,63% | | |
| Interventions sur les organes génitaux féminins par voie basse | 9,4% | 0,26% | | |
| Interventions sur les organes génitaux féminins par voie abdominale | 8,7% | 0,28% | | |
| Tumorectomie du sein | 11,2% | 1,50% | | |
| Chirurgie mammaire sauf tumorectomie | 10,1% | 1,8% | | |
| Hystérectomie par voie vaginale | 3,4% | 2,60% | | |
| Hystérectomie par voie abdominale | 5,2% | 2,32% | | |

6 - Commentaires et synthèse du référent INCISO concernant les résultats du service :



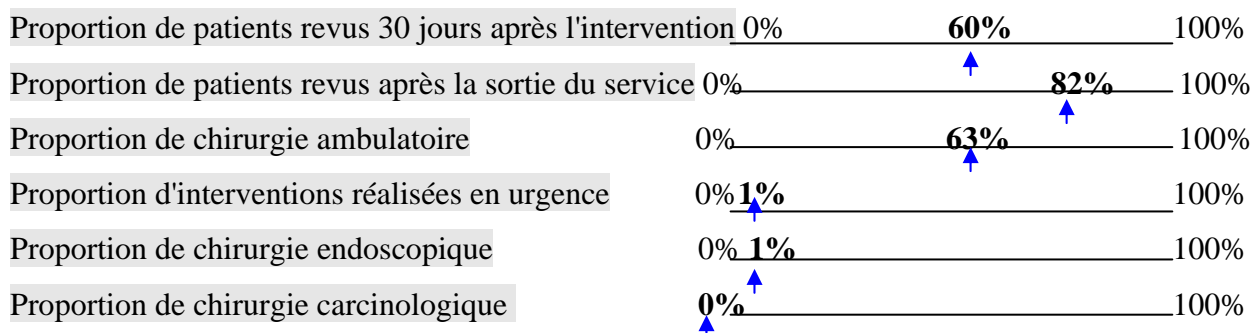
Réseau INCISO, 2011

Tableau de bord pour tous les services réalisant des interventions de chirurgie vasculaire

En 2011, le réseau INCISO regroupait **150 services de l'interrégion Paris Nord qui ont surveillé des interventions de chirurgie vasculaire**. Au total, **4 363** patients ont été inclus dans ces services. Le tableau de bord ci-dessous présente les principaux résultats et vous permet de positionner les résultats de votre service pour les commenter et en faire un document de synthèse que vous pourrez diffuser.

1 -Suivi des patients

Nombre de patients suivis dans le service pendant l'étude : / _ / _ / _ /



Le taux d'ISO est fonction du nombre de patients revus à J30: l'ensemble des indicateurs présentés est sous estimé si la proportion de patients revus à J30 est faible.

Répartition des patients selon le délai entre l'intervention et la consultation

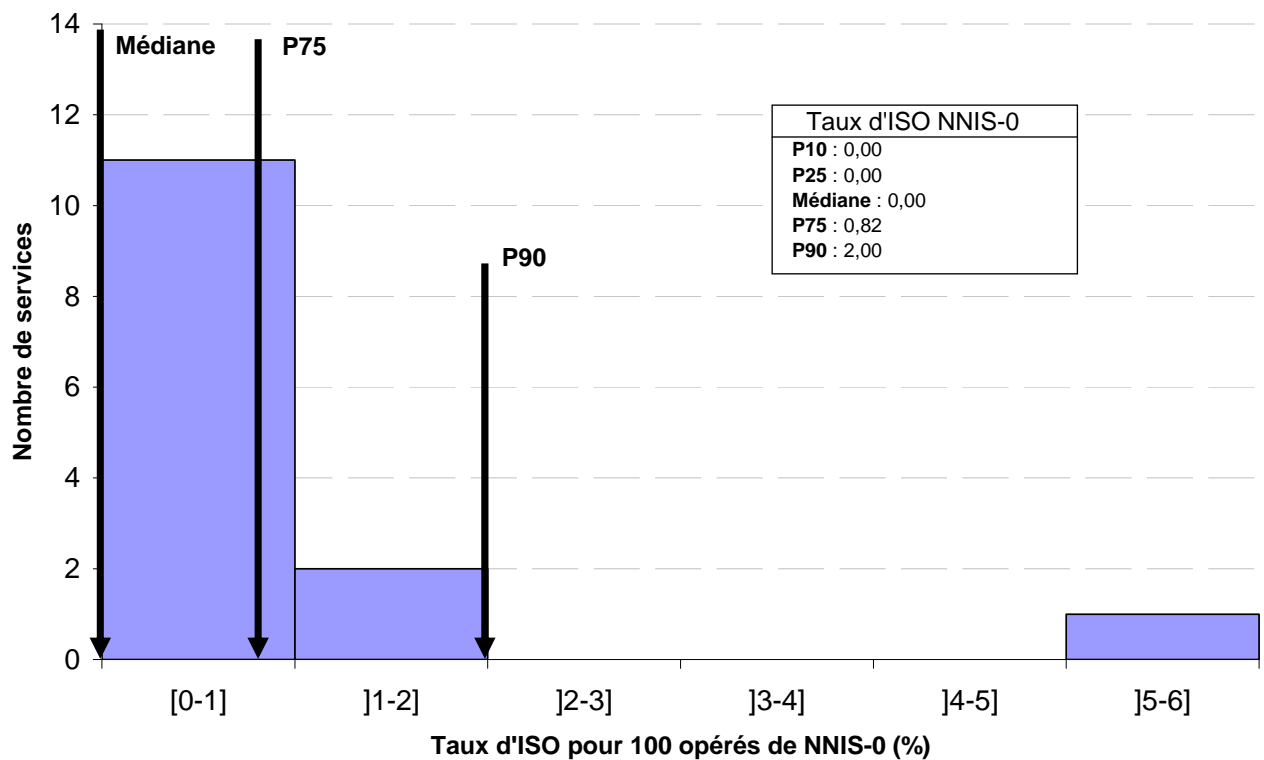
| Délai entre l'intervention et la consultation (jours) | Réseau INCISO | | Votre service : | | Différence de suivi des patients dans le service et dans le réseau INCISO (%) |
|---|------------------------|-----------------|------------------------|-----------------|---|
| | Nombre d'interventions | Pourcentage (%) | Nombre d'interventions | Pourcentage (%) | |
| [0 to 5[| 745 | 17,1 | | | |
| [5 to 10[| 114 | 2,6 | | | |
| [10 to 15[| 117 | 2,7 | | | |
| [15 to 20[| 142 | 3,3 | | | |
| [20 to 25[| 243 | 5,6 | | | |
| [25 to 30[| 395 | 9,1 | | | |
| 30 et plus | 2 605 | 59,7 | | | |

Incidence des ISO

| | Réseau INCISO | Votre service |
|----------------------------|--------------------------|---------------|
| Taux d'ISO global : | 0,73% [0,48-0,99] | |
| En NNIS=0 | 0,63% [0,33-0,92] | |
| En NNIS=1 | 0,95% [0,44-1,47] | |
| En NNIS=2 ou 3 | 0,89% [0,00-2,12] | |

2- Répartition des services selon le taux d'incidence des ISO pour 100 opérés en NNIS-0

Le score NNIS permet de classer les patients en catégories de risque croissant d'ISO. Les patients à faible risque d'ISO sont classés en NNIS-0. Au total, **63%** des patients opérés étaient en NNIS=0. La figure ci-dessous présente la répartition de l'incidence des ISO (NNIS-0), parmi les **14** services ayant inclus au moins 50 patients en NNIS-0.

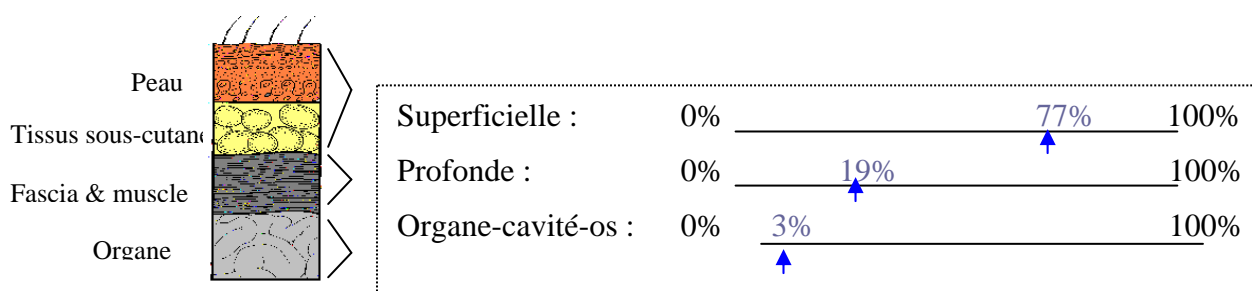


3 – Densité d'incidence

| | Réseau INCISO | | Votre service | |
|--|------------------|------------------|---------------|--------|
| | Global | NNIS-0 | Global | NNIS-0 |
| Somme des jours de suivi | 99 374 | 63 005 | | |
| Nombre d'ISO | 32 | 17 | | |
| Densité d'incidence /1000 jours de suivi | 0,32 [0,21-0,43] | 0,27 [0,14-0,40] | | |

4 - Autres facteurs permettant de commenter les taux d'ISO :

Site de l'infection :



5 – Interventions les plus fréquentes et taux d'ISO parmi les 4 363 opérés :

| | Réseau INCISO | | Résultats du service | |
|--|---------------|------------|----------------------|------------|
| | Fréquence | Taux d'ISO | Fréquence | Taux d'ISO |
| Chirurgie d'exérèse veineuse du membre inférieur | 74,4% | 0,71% | | |
| Autre chirurgie vasculaire concernant les veines périphériques | 5,4% | 0,85% | | |
| Chirurgie vasculaire concernant les artères périphériques | 14,8% | 0,93% | | |
| Chirurgie des gros vaisseaux intra-abdominaux et pelviens | 2,3% | 1,02% | | |
| Troncs supra-aortiques | 2,6% | 0,00% | | |

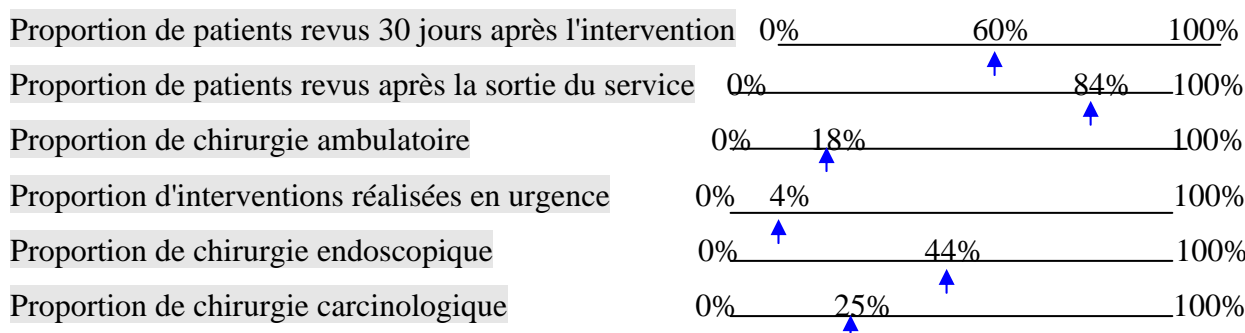
6 - Commentaires et synthèse du référent INCISO concernant les résultats du service :

En 2011 le réseau INCISO regroupait **163 services de l'interrégion Paris Nord qui ont surveillé des interventions de chirurgie urologique**. Au total, **3 996** patients ont été inclus dans ces services. Le tableau de bord ci-dessous présente les principaux résultats et vous permet de positionner les résultats de votre service pour les commenter et en faire un document de synthèse que vous pourrez diffuser.

1 -Suivi des patients

Nombre de patients suivis dans le service pendant l'étude :

/ _ / _ / _ /



Le taux d'ISO est fonction du nombre de patients revus à J30: l'ensemble des indicateurs présentés est sous estimé si la proportion de patients revus à J30 est faible.

Répartition des patients selon le délai entre l'intervention et la consultation

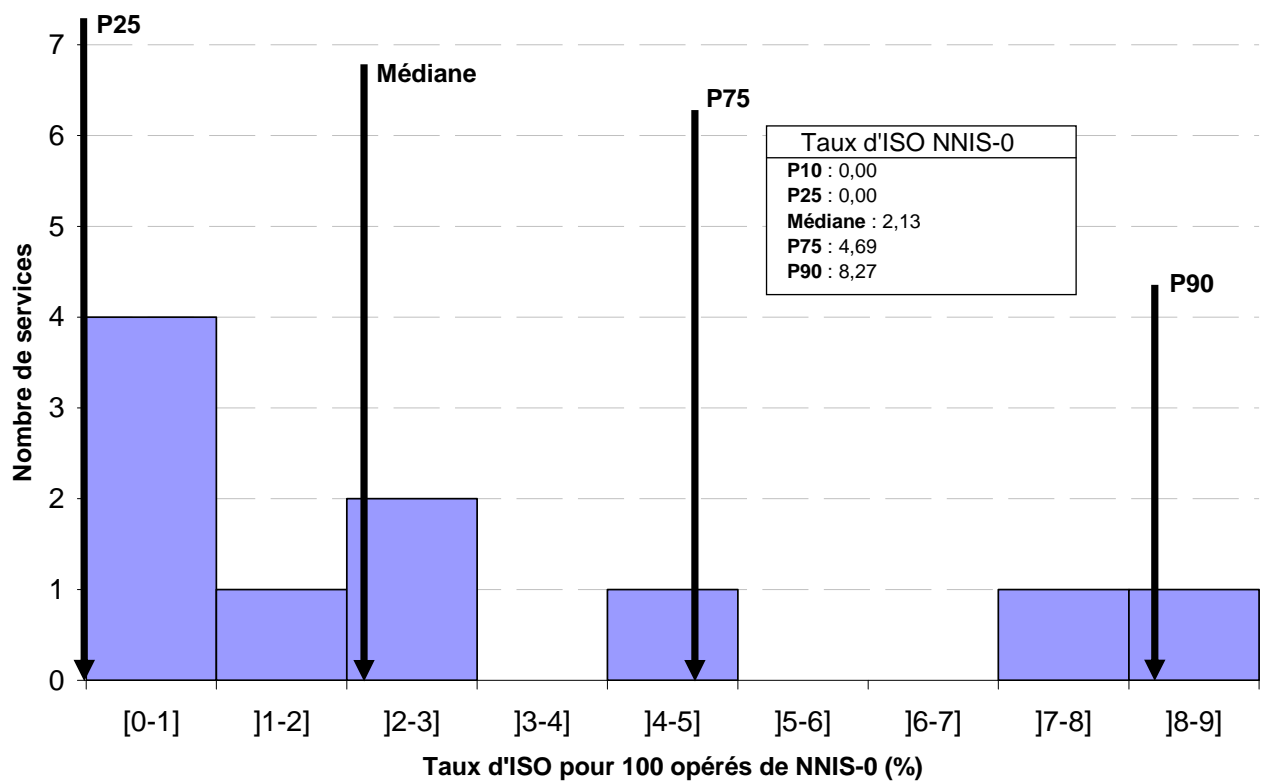
| Délai entre l'intervention et la consultation (jours) | Réseau INCISO | | Votre service : | | Différence de suivi des patients dans le service et dans le réseau INCISO (%) |
|---|------------------------|-----------------|------------------------|-----------------|---|
| | Nombre d'interventions | Pourcentage (%) | Nombre d'interventions | Pourcentage (%) | |
| [0 to 5[| 486 | 12,2 | | | |
| [5 to 10[| 204 | 5,1 | | | |
| [10 to 15[| 134 | 3,3 | | | |
| [15 to 20[| 143 | 3,6 | | | |
| [20 to 25[| 233 | 5,8 | | | |
| [25 to 30[| 381 | 9,5 | | | |
| 30 et plus | 2 415 | 60,4 | | | |

Incidence des ISO

| | Réseau INCISO | Votre service |
|----------------------------|--------------------------|---------------|
| Taux d'ISO global : | 2,63% [2,13-3,12] | |
| En NNIS=0 | 1,86% [1,31-2,41] | |
| En NNIS=1 | 3,18% [2,25-4,12] | |
| En NNIS=2 ou 3 | 6,36% [3,52-9,20] | |

2- Répartition des services selon le taux d'incidence des ISO pour 100 opérés en NNIS-0

Le score NNIS permet de classer les patients en catégories de risque croissant d'ISO. Les patients à faible risque d'ISO sont classés en NNIS=0. Au total, **59%** des patients opérés étaient en NNIS=0. La figure ci-dessous présente la répartition de l'incidence des ISO (NNIS-0), parmi les **10** services ayant inclus au moins 50 patients en NNIS-0.

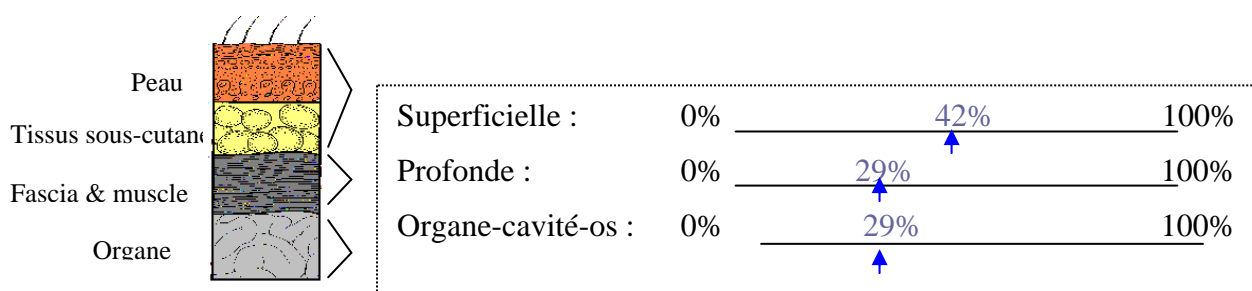


3 – Densité d'incidence

| | Réseau INCISO | | Votre service | |
|--|------------------|------------------|---------------|--------|
| | Global | NNIS-0 | Global | NNIS-0 |
| Somme des jours de suivi | 94 049 | 52 667 | | |
| Nombre d'ISO | 105 | 43 | | |
| Densité d'incidence /1000 jours de suivi | 1,12 [0,90-1,33] | 0,82 [0,57-1,06] | | |

4 - Autres facteurs permettant de commenter les taux d'ISO :

Site de l'infection :



5 – Interventions les plus fréquentes et taux d'ISO parmi les 3 996 opérés :

| | Réseau INCISO | | Résultats du service | |
|---|---------------|------------|----------------------|------------|
| | Fréquence | Taux d'ISO | Fréquence | Taux d'ISO |
| Chirurgie de l'appareil urinaire (uretère, vessie, urètre) | 33,8% | 2,37% | | |
| Interventions sur les organes génitaux masculins | 21,3% | 1,06% | | |
| Interventions sur la prostate (sauf RTUP) | 18,5% | 4,87% | | |
| Résection transurétrale de prostate | 19,6% | 2,30% | | |
| Chirurgie du rein et du bassinet | 6,8% | 3,66% | | |

6 - Commentaires et synthèse du référent INCISO concernant les résultats du service :



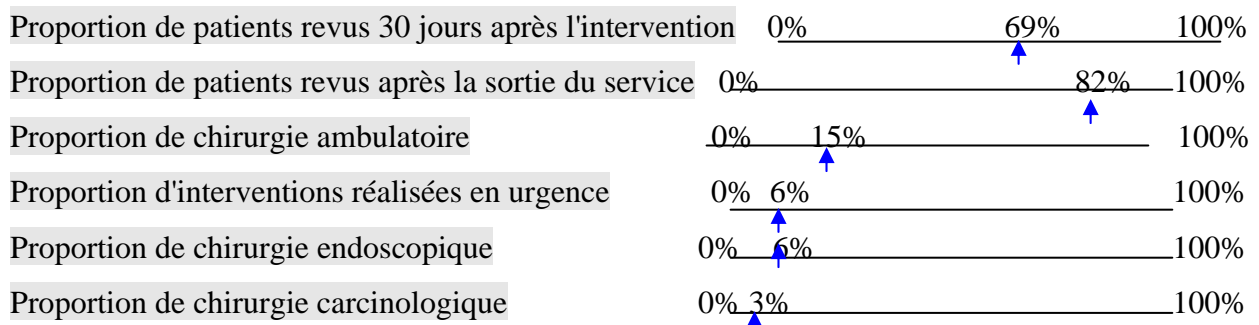
Réseau INCISO, 2011

Tableau de bord pour tous les services réalisant des interventions de neurochirurgie

En 2011, le réseau INCISO regroupait **98 services de l'interrégion Paris Nord qui ont surveillé des interventions de neurochirurgie**. Au total, **2 023** patients ont été inclus dans ces services. Le tableau de bord ci-dessous présente les principaux résultats et vous permet de positionner les résultats de votre service pour les commenter et en faire un document de synthèse que vous pourrez diffuser.

1 -Suivi des patients

Nombre de patients suivis dans le service pendant l'étude : / _ / _ / _ /



Le taux d'ISO est fonction du nombre de patients revus à J30: l'ensemble des indicateurs présentés est sous estimé si la proportion de patients revus à J30 est faible.

Répartition des patients selon le délai entre l'intervention et la consultation

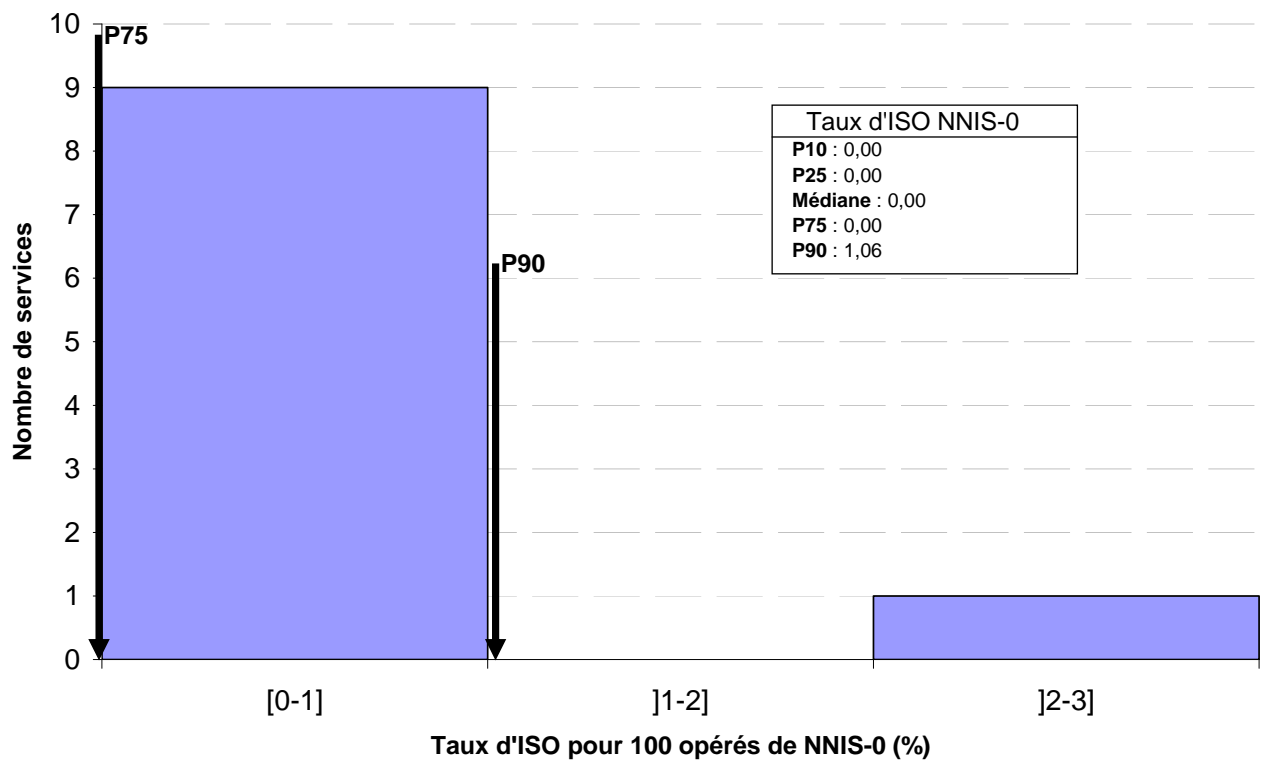
| Délai entre l'intervention et la consultation (jours) | Réseau INCISO | | Votre service : | | Différence de suivi des patients dans le service et dans le réseau INCISO (%) |
|---|------------------------|-----------------|------------------------|-----------------|---|
| | Nombre d'interventions | Pourcentage (%) | Nombre d'interventions | Pourcentage (%) | |
| [0 to 5[| 264 | 13,0 | | | |
| [5 to 10[| 99 | 4,9 | | | |
| [10 to 15[| 45 | 2,2 | | | |
| [15 to 20[| 37 | 1,8 | | | |
| [20 to 25[| 66 | 3,3 | | | |
| [25 to 30[| 110 | 5,4 | | | |
| 30 et plus | 1 402 | 69,3 | | | |

Incidence des ISO

| | Réseau INCISO | Votre service |
|----------------------------|---------------------------|---------------|
| Taux d'ISO global : | 0,98% [0,52-1,44] | |
| En NNIS=0 | 0,62% [0,16-1,08] | |
| En NNIS=1 | 0,95% [0,12-1,78] | |
| En NNIS=2 ou 3 | 6,33% [0,96-11,70] | |

2- Répartition des services selon le taux d'incidence des ISO pour 100 opérés en NNIS-0

Le score NNIS permet de classer les patients en catégories de risque croissant d'ISO. Les patients à faible risque d'ISO sont classés en NNIS-0. Au total, **71%** des patients opérés étaient en NNIS=0. La figure ci-dessous présente la répartition de l'incidence des ISO (NNIS-0), parmi les **10** services ayant inclus au moins 50 patients en NNIS-0.

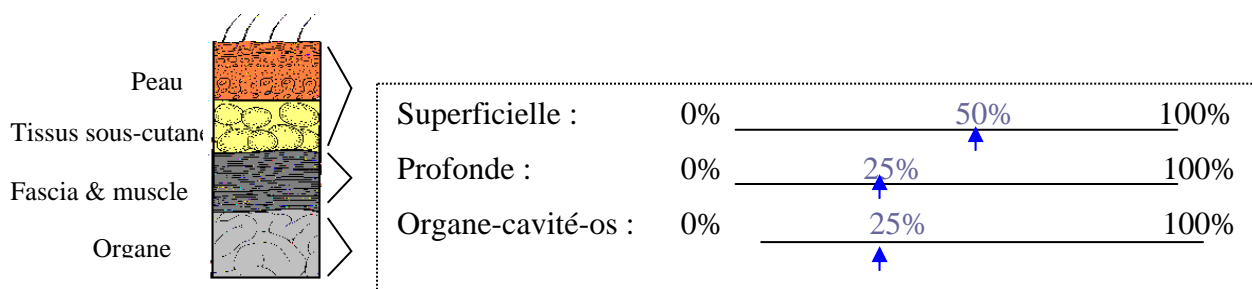


3 – Densité d'incidence

| | Réseau INCISO | | Votre service | |
|--|------------------|------------------|---------------|--------|
| | Global | NNIS-0 | Global | NNIS-0 |
| Somme des jours de suivi | 48 933 | 32 607 | | |
| Nombre d'ISO | 16 | 4 | | |
| Densité d'incidence /1000 jours de suivi | 0,33 [0,17-0,49] | 0,12 [0,00-0,49] | | |

4 - Autres facteurs permettant de commenter les taux d'ISO :

Site de l'infection :



5 – Interventions les plus fréquentes et taux d'ISO parmi les 2 023 opérés :

| | Réseau INCISO | | Résultats du service | |
|--|---------------|------------|----------------------|------------|
| | Fréquence | Taux d'ISO | Fréquence | Taux d'ISO |
| Chirurgie de hernie discale à l'étage lombaire, sans laminectomie | 35,7% | 0,41% | | |
| Laminectomie | 24,9% | 0,79% | | |
| Interventions sur le rachis sauf laminectomie et hernie discale | 10,1% | 1,46% | | |
| Interventions sur le crâne et l'encéphale | 5,9% | 1,67% | | |
| Interventions pour exérèse d'une tumeur ou lésion intracrânienne | 4,7% | 4,17% | | |
| Interventions sur les nerfs crâniens et périphériques | 17,9% | 0,00% | | |

6 - Commentaires et synthèse du référent INCISO concernant les résultats du service :



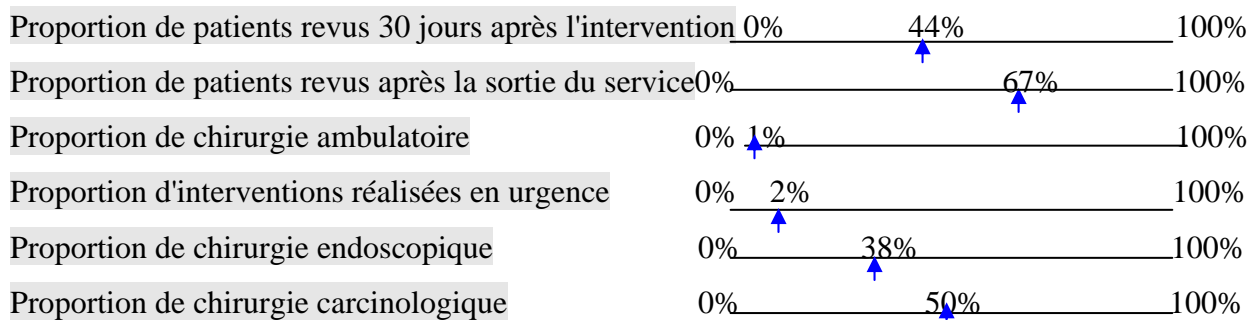
Réseau INCISO, 2011

Tableau de bord pour tous les services réalisant des interventions de chirurgie thoracique

En 2011, le réseau INCISO regroupait **20 services de l'interrégion Paris Nord qui ont surveillé des interventions de chirurgie thoracique**. Au total, **251** patients ont été inclus dans ces services. Le tableau de bord ci-dessous présente les principaux résultats et vous permet de positionner les résultats de votre service pour les commenter et en faire un document de synthèse que vous pourrez diffuser.

1 -Suivi des patients

Nombre de patients suivis dans le service pendant l'étude : / _ / _ / _ /



Le taux d'ISO est fonction du nombre de patients revus à J30: l'ensemble des indicateurs présentés est sous estimé si la proportion de patients revus à J30 est faible.

Répartition des patients selon le délai entre l'intervention et la consultation

| Délai entre l'intervention et la consultation (jours) | Réseau INCISO | | Votre service : | | Différence de suivi des patients dans le service et dans le réseau INCISO (%) |
|---|------------------------|-----------------|------------------------|-----------------|---|
| | Nombre d'interventions | Pourcentage (%) | Nombre d'interventions | Pourcentage (%) | |
| [0 to 5[| 34 | 13,6 | | | |
| [5 to 10[| 36 | 14,3 | | | |
| [10 to 15[| 12 | 4,8 | | | |
| [15 to 20[| 16 | 6,4 | | | |
| [20 to 25[| 17 | 6,8 | | | |
| [25 to 30[| 25 | 10,0 | | | |
| 30 et plus | 111 | 44,2 | | | |

Incidence des ISO

| | Réseau INCISO | Votre service |
|----------------------------|--------------------------|---------------|
| Taux d'ISO global : | 1,20% [0,32-2,08] | |
| En NNIS=0 | 1,09% [0,00-2,32] | |
| En NNIS=1 | 0,84% [0,00-1,99] | |
| En NNIS=2 ou 3 | 3,51% [0,00-8,29] | |

2- Répartition des services selon le taux d'incidence des ISO pour 100 opérés en NNIS-0

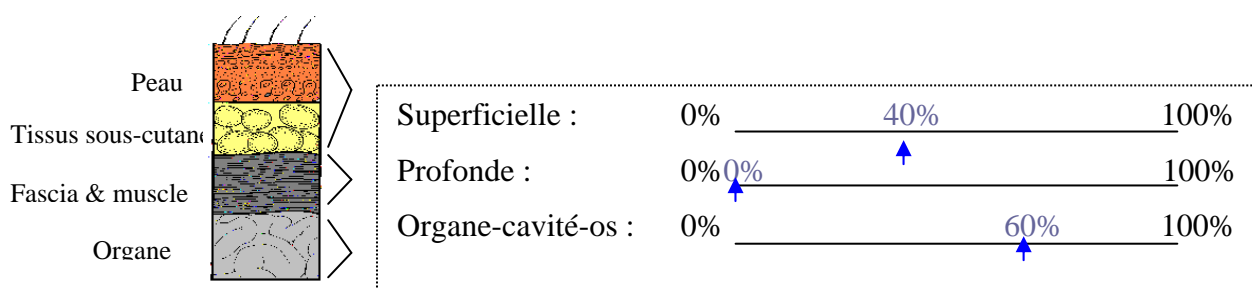
Le score NNIS permet de classer les patients en catégories de risque croissant d'ISO. Les patients à faible risque d'ISO sont classés en NNIS-0. Au total, **45%** des patients opérés étaient en NNIS=0. Aucun service n'a réussi à inclure plus de 50 patients en NNIS=0.

3 – Densité d'incidence

| | Réseau INCISO | | Votre service | |
|--|------------------|------------------|---------------|--------|
| | Global | NNIS-0 | Global | NNIS-0 |
| Somme des jours de suivi | 5 134 | 2 452 | | |
| Nombre d'ISO | 7 | 3 | | |
| Densité d'incidence /1000 jours de suivi | 1,36 [0,35-2,37] | 1,22 [0,00-2,61] | | |

4 - Autres facteurs permettant de commenter les taux d'ISO :

Site de l'infection :



5 – Interventions les plus fréquentes et taux d'ISO parmi les 251 opérés :

| | Réseau INCISO | | Résultats du service | |
|---|---------------|------------|----------------------|------------|
| | Fréquence | Taux d'ISO | Fréquence | Taux d'ISO |
| Thoracoscopie | 25,9% | 3,08% | | |
| Pleurectomie | 4,8% | 0,00% | | |
| Chirurgie d'exérèse du poumon et des bronches | 46,2% | 2,59% | | |
| Chirurgie thoracique sauf exérèse pulmonaire, thoracoscopie et pleurectomie | 23,1% | 3,45% | | |

6 - Commentaires et synthèse du référent INCISO concernant les résultats du service :



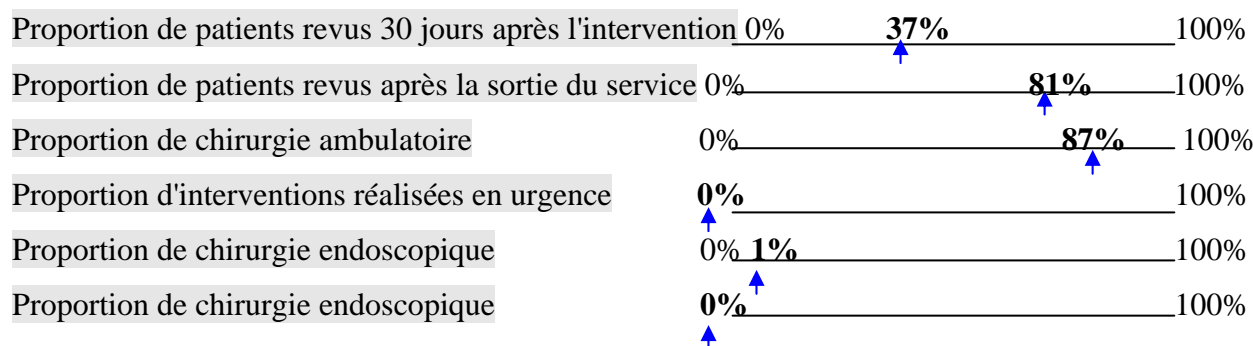
Réseau INCISO, 2011

Tableau de bord pour tous les services réalisant des interventions de chirurgie ophtalmologique

En 2011, le réseau INCISO regroupait **120 services de l'interrégion Paris Nord qui ont surveillé des interventions de chirurgie ophtalmologique**. Au total, **6 782** patients ont été inclus dans ces services. Le tableau de bord ci-dessous présente les principaux résultats et vous permet de positionner les résultats de votre service pour les commenter et en faire un document de synthèse que vous pourrez diffuser.

1 -Suivi des patients

Nombre de patients suivis dans le service pendant l'étude : / _ / _ / _ /



Le taux d'ISO est fonction du nombre de patients revus à J30: l'ensemble des indicateurs présentés est sous estimé si la proportion de patients revus à J30 est faible.

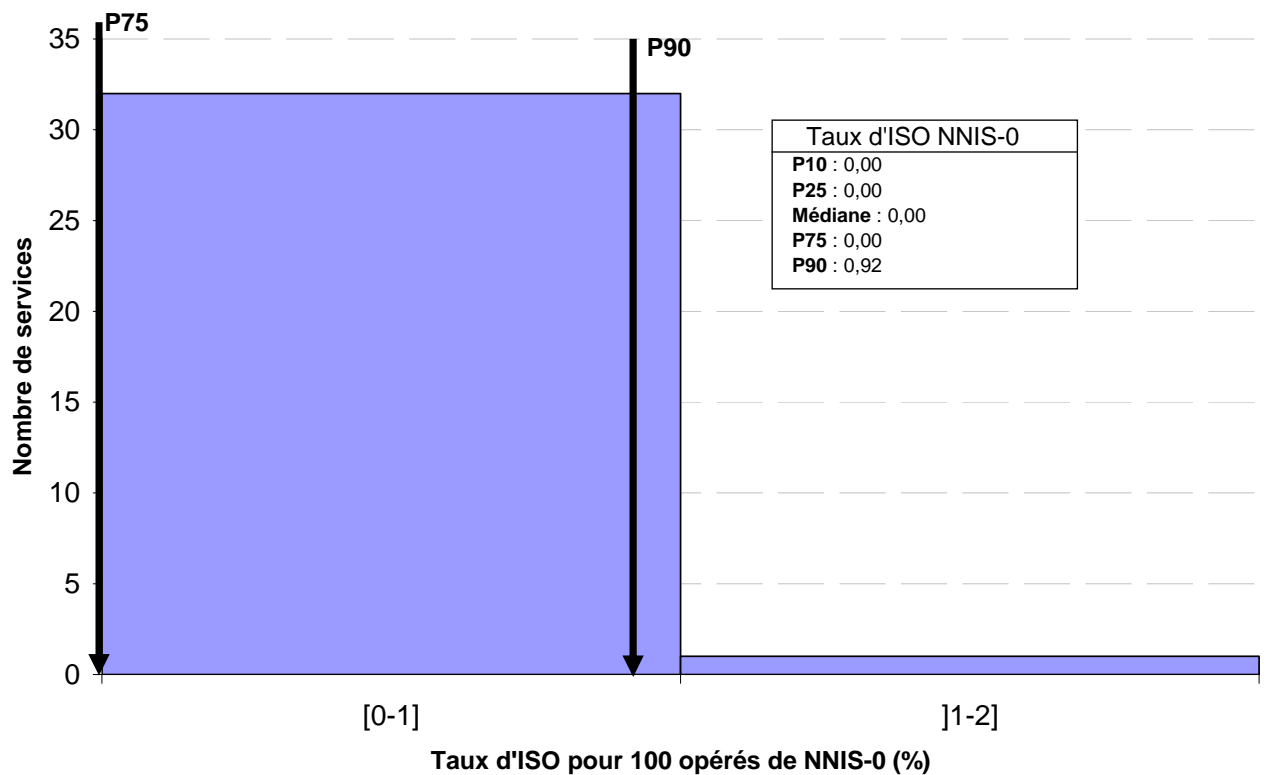
Répartition des patients selon le délai entre l'intervention et la consultation

| Délai entre l'intervention et la consultation (jours) | Réseau INCISO | | Votre service : | | Différence de suivi des patients dans le service et dans le réseau INCISO (%) |
|---|------------------------|-----------------|------------------------|-----------------|---|
| | Nombre d'interventions | Pourcentage (%) | Nombre d'interventions | Pourcentage (%) | |
| [0 to 5[| 2 362 | 34,8 | | | |
| [5 to 10[| 546 | 8,1 | | | |
| [10 to 15[| 136 | 2,0 | | | |
| [15 to 20[| 174 | 2,6 | | | |
| [20 to 25[| 436 | 6,4 | | | |
| [25 to 30[| 629 | 9,3 | | | |
| 30 et plus | 2 499 | 36,8 | | | |

| | Réseau INCISO | Votre service |
|----------------------------|--------------------------|---------------|
| Taux d'ISO global : | 0,16% [0,07-0,25] | |
| En NNIS=0 | 0,19% [0,06-0,31] | |
| En NNIS=1 | 0,10% [0,00-0,24] | |
| En NNIS=2 ou 3 | 0,00% | |

2- Répartition des services selon le taux d'incidence des ISO pour 100 opérés en NNIS-0

Le score NNIS permet de classer les patients en catégories de risque croissant d'ISO. Les patients à faible risque d'ISO sont classés en NNIS-0. Au total, **69%** des patients opérés étaient en NNIS=0. La figure ci-dessous présente la répartition de l'incidence des ISO (NNIS-0), parmi les **33** services ayant inclus au moins 50 patients en NNIS-0.

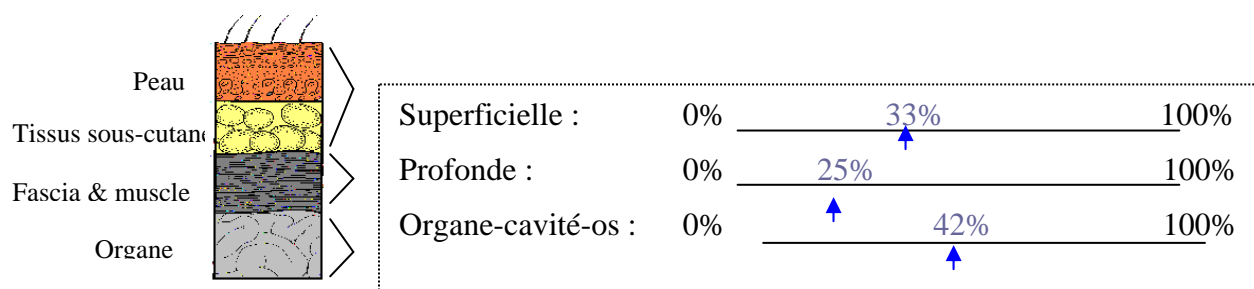


3 – Densité d'incidence

| | Réseau INCISO | | Votre service | |
|---|-------------------------|-------------------------|---------------|--------|
| | Global | NNIS-0 | Global | NNIS-0 |
| Somme des jours de suivi | 112 722 | 78 253 | | |
| Nombre d'ISO | 12 | 8 | | |
| Densité d'incidence /1000 jours de suivi | 0,11 [0,05-0,17] | 0,10 [0,03-0,17] | | |

4 - Autres facteurs permettant de commenter les taux d'ISO :

Site de l'infection :



5 – Interventions les plus fréquentes et taux d'ISO parmi les 6 782 opérés :

| | Réseau INCISO | | Résultats du service | |
|---|---------------|------------|----------------------|------------|
| | Fréquence | Taux d'ISO | Fréquence | Taux d'ISO |
| Chirurgie de la cataracte | 90,5% | 0,18% | | |
| Autre chirurgie ophtalmologique : paupière, appareil lacrymal, œil, muscles oculaires, orbites à l'exception de la traumatologie osseuse | 9,5% | 0,16% | | |

6 - Commentaires et synthèse du référent INCISO concernant les résultats du service :



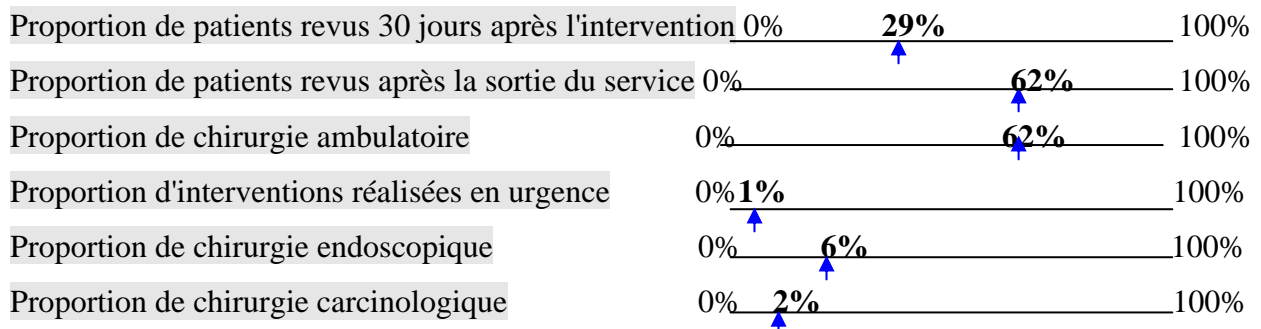
Réseau INCISO, 2011

Tableau de bord pour tous les services réalisant des interventions de chirurgie ORL et stomatologique

En 2011, le réseau INCISO regroupait **128 services de l'interrégion Paris Nord qui ont surveillé des interventions de chirurgie ORL et stomatologique**. Au total, **4 097** patients ont été inclus dans ces services. Le tableau de bord ci-dessous présente les principaux résultats et vous permet de positionner les résultats de votre service pour les commenter et en faire un document de synthèse que vous pourrez diffuser.

1 -Suivi des patients

Nombre de patients suivis dans le service pendant l'étude : / _ / _ / _ /



Le taux d'ISO est fonction du nombre de patients revus à J30: l'ensemble des indicateurs présentés est sous estimé si la proportion de patients revus à J30 est faible.

Répartition des patients selon le délai entre l'intervention et la consultation

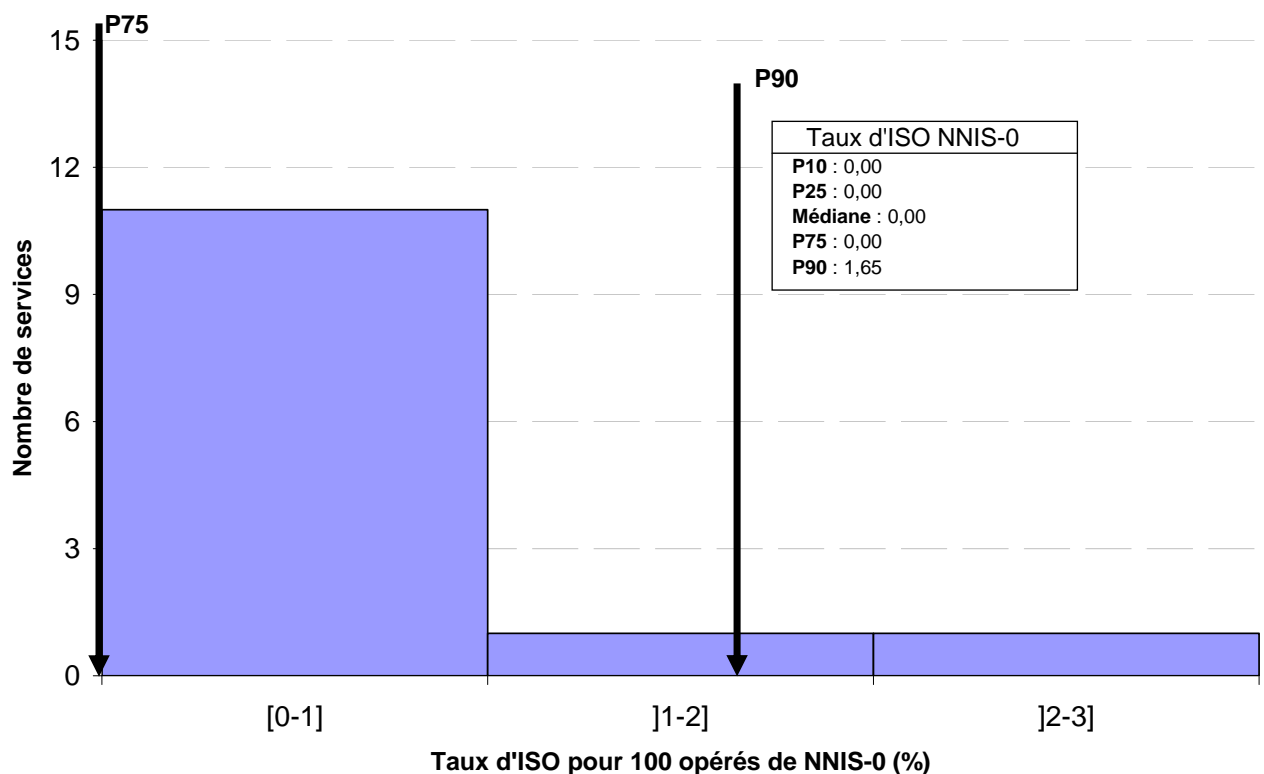
| Délai entre l'intervention et la consultation (jours) | Réseau INCISO | | Votre service : | | Différence de suivi des patients dans le service et dans le réseau INCISO (%) |
|---|------------------------|-----------------|------------------------|-----------------|---|
| | Nombre d'interventions | Pourcentage (%) | Nombre d'interventions | Pourcentage (%) | |
| [0 to 5[| 1 631 | 39,8 | | | |
| [5 to 10[| 296 | 7,2 | | | |
| [10 to 15[| 340 | 8,3 | | | |
| [15 to 20[| 210 | 5,1 | | | |
| [20 to 25[| 198 | 4,8 | | | |
| [25 to 30[| 242 | 5,9 | | | |
| 30 et plus | 1 180 | 28,8 | | | |

Incidence des ISO

| | Réseau INCISO | Votre service |
|----------------------------|--------------------------|---------------|
| Taux d'ISO global : | 0,38% [0,19-0,56] | |
| En NNIS=0 | 0,30% [0,11-0,48] | |
| En NNIS=1 | 0,77% [0,16-1,39] | |
| En NNIS=2 ou 3 | 0,00% | |

2- Répartition des services selon le taux d'incidence des ISO pour 100 opérés en NNIS-0

Le score NNIS permet de classer les patients en catégories de risque croissant d'ISO. Les patients à faible risque d'ISO sont classés en NNIS-0. Au total, **79%** des patients opérés étaient en NNIS=0. La figure ci-dessous présente la répartition de l'incidence des ISO (NNIS-0), parmi les **13** services ayant inclus au moins 50 patients en NNIS-0.

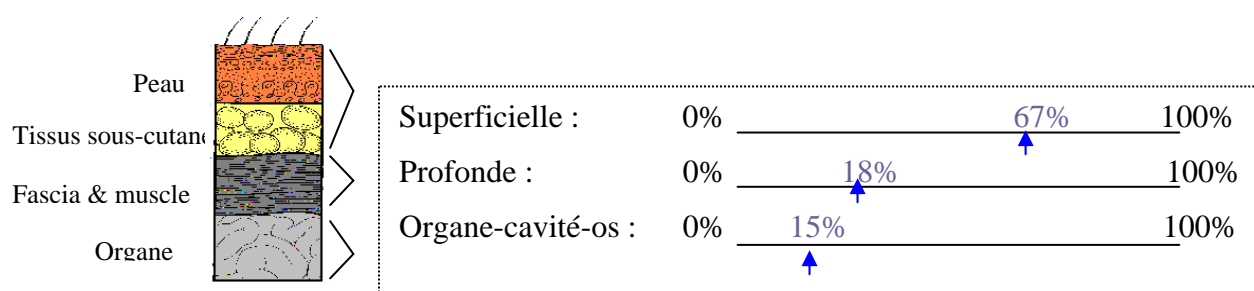


3 – Densité d'incidence

| | Réseau INCISO | | Votre service | |
|--|------------------|------------------|---------------|--------|
| | Global | NNIS-0 | Global | NNIS-0 |
| Somme des jours de suivi | 57 058 | 41 799 | | |
| Nombre d'ISO | 27 | 13 | | |
| Densité d'incidence /1000 jours de suivi | 0,47 [0,29-0,65] | 0,31 [0,14-0,48] | | |

4 - Autres facteurs permettant de commenter les taux d'ISO :

Site de l'infection :



5 – Interventions les plus fréquentes et taux d'ISO parmi les 4 220 opérés :

| | Réseau INCISO | | Résultats du service | |
|--|---------------|------------|----------------------|------------|
| | Fréquence | Taux d'ISO | Fréquence | Taux d'ISO |
| Chirurgie carcinologique cervico-faciale | 1,8% | 4,00% | | |
| Interventions ORL pour lésions non cancéreuses | 65,5% | 0,48% | | |
| Intervention stomatologique pour lésion non cancéreuse | 32,7% | 0,82% | | |

6 - Commentaires et synthèse du référent INCISO concernant les résultats du service :



Réseau INCISO, 2011

Tableau de bord pour tous les services réalisant des interventions de chirurgie cardiaque

En 2011, le réseau INCISO regroupait **8 services de l'interrégion Paris Nord** qui ont surveillé des **interventions de chirurgie cardiaque**. Au total, **351** patients ont été inclus dans ces services. Le tableau de bord ci-dessous présente les principaux résultats et vous permet de positionner les résultats de votre service pour les commenter et en faire un document de synthèse que vous pourrez diffuser.

1 -Suivi des patients

Nombre de patients suivis dans le service pendant l'étude :

/ _ / _ / _ /

| | | | |
|--|----|-----|------|
| Proportion de patients revus 30 jours après l'intervention | 0% | 96% | 100% |
| Proportion de patients revus après la sortie du service | 0% | 97% | 100% |
| Proportion de chirurgie ambulatoire | 0% | | 100% |
| Proportion d'interventions réalisées en urgence | 0% | 3% | 100% |
| Proportion de chirurgie endoscopique | 0% | 1% | 100% |
| Proportion de chirurgie carcinologique | 0% | 1% | 100% |

Le taux d'ISO est fonction du nombre de patients revus à J30: l'ensemble des indicateurs présentés est sous estimé si la proportion de patients revus à J30 est faible.

Répartition des patients selon le délai entre l'intervention et la consultation

| Délai entre l'intervention et la consultation (jours) | Réseau INCISO | | Votre service : | | Différence de suivi des patients dans le service et dans le réseau INCISO (%) |
|---|------------------------|-----------------|------------------------|-----------------|---|
| | Nombre d'interventions | Pourcentage (%) | Nombre d'interventions | Pourcentage (%) | |
| [0 to 5[| 4 | 1,1 | | | |
| [5 to 10[| 2 | 0,6 | | | |
| [10 to 15[| 2 | 0,6 | | | |
| [15 to 20[| 2 | 0,6 | | | |
| [20 to 25[| 2 | 0,6 | | | |
| [25 to 30[| 2 | 0,6 | | | |
| 30 et plus | 337 | 96,0 | | | |

Incidence des ISO

| | Réseau INCISO | Votre service |
|----------------------------|--------------------------|---------------|
| Taux d'ISO global : | 0,57% [0,00-1,36] | |
| En NNIS=0 | 0,00% | |
| En NNIS=1 | 0,80% [0,00-1,90] | |
| En NNIS=2 ou 3 | 0,00% | |

2- Répartition des services selon le taux d'incidence des ISO pour 100 opérés en NNIS-0

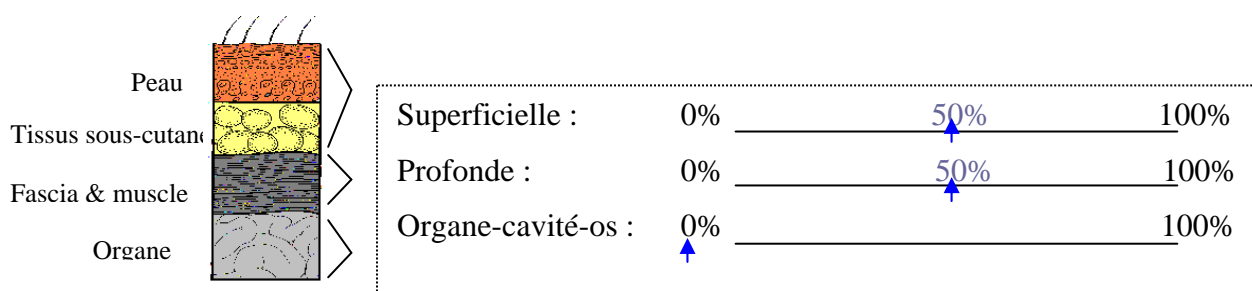
Le score NNIS permet de classer les patients en catégories de risque croissant d'ISO. Les patients à faible risque d'ISO sont classés en NNIS-0. Au total, 7% des patients opérés étaient en NNIS=0. Aucun service n'a réussi à inclure plus de 50 patients en NNIS=0.

3 – Densité d'incidence

| | Réseau INCISO | | Votre service | |
|--|------------------|--------|---------------|--------|
| | Global | NNIS-0 | Global | NNIS-0 |
| Somme des jours de suivi | 10 292 | 686 | | |
| Nombre d'ISO | 2 | 0 | | |
| Densité d'incidence /1000 jours de suivi | 0,19 [0,00-0,46] | 0,00 | | |

4 - Autres facteurs permettant de commenter les taux d'ISO :

Site de l'infection :



5 – Interventions les plus fréquentes et taux d'ISO parmi les 351 opérés :

| | Réseau INCISO | | Résultats du service | |
|---|---------------|------------|----------------------|------------|
| | Fréquence | Taux d'ISO | Fréquence | Taux d'ISO |
| Chirurgie cardiaque à cœur ouvert | 40,7% | 0,00% | | |
| Chirurgie cardiaque à cœur fermé | 10,5% | 0,00% | | |
| Pontage aorto-coronarien avec greffon local | 21,1% | 2,70% | | |
| Pontage aorto-coronarien avec greffon sur un autre site (saphène par exemple) | 4,3% | 0,00% | | |
| Chirurgie de remplacement des valves cardiaques | 23,4% | 0,00% | | |

6 - Commentaires et synthèse du référent INCISO concernant les résultats du service :