



Centre de Coordination de la Lutte
contre les Infections Nosocomiales
de l'Interrégion Paris-Nord



Réseau INCISO 2006

Programme de surveillance et de prévention des infections du site opératoire

Services de chirurgie de l'inter-région Nord

Tableaux de bord

Octobre 2006

Centre de Coordination de la Lutte contre les Infections Nosocomiales de l'Interrégion
Paris - Nord

Ile-de-France, Haute-Normandie, Nord-Pas-de-Calais, Picardie

Institut Biomédical des Cordeliers, 15 rue de l'Ecole de Médecine (Esc. J - 2ème étage) - 75006 Paris (M° Odéon)

Page Internet : <http://www.cclinparisnord.org/>

Tableaux de bord par discipline chirurgicale

Les tableaux de bord ont été effectués à partir des interventions pour lesquelles le type de l'intervention était renseigné ainsi que la date de l'intervention (utile au calcul de la durée de suivi du patient et de la durée préopératoire). 29 842 interventions ont été analysées pour construire ces tableaux de bord

NB : Certains services avaient plusieurs codes « spécialité » différents. Pour cette raison, nous avons du recoder les spécialités à partir des codes « types d'intervention » pour la suite de l'analyse sauf pour les chirurgies générale, polyvalente et infantile.



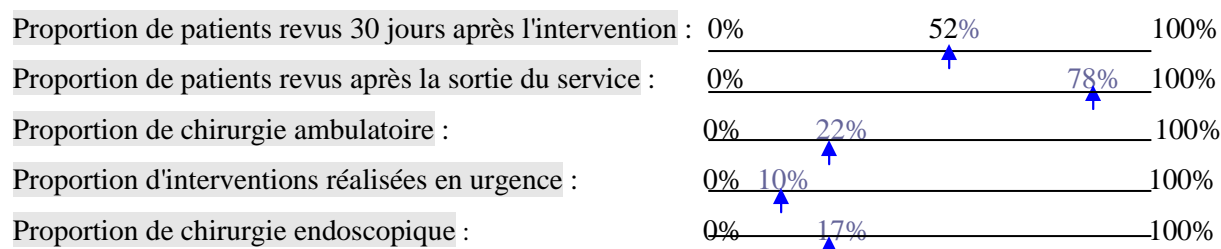
Réseau INCISO, octobre 2006

Tableau de bord pour tous les services de chirurgie

En 2006, le réseau INCISO regroupait 301 services de chirurgie de 116 établissements de l'interrégion Paris Nord. Au total, 29 842 patients ont été inclus dans ces services. Le tableau de bord ci-dessous présente les principaux résultats et vous permet de positionner les résultats de votre service pour les commenter et en faire un document de synthèse que vous pourrez diffuser.

1 -Suivi des patients

Nombre de patients suivis dans le service pendant l'étude : / _ / _ / _ /



Le taux d'ISO est fonction du nombre de patients revus à J30: l'ensemble des indicateurs présentés est sous estimé si la proportion de patients revus à J30 est faible.

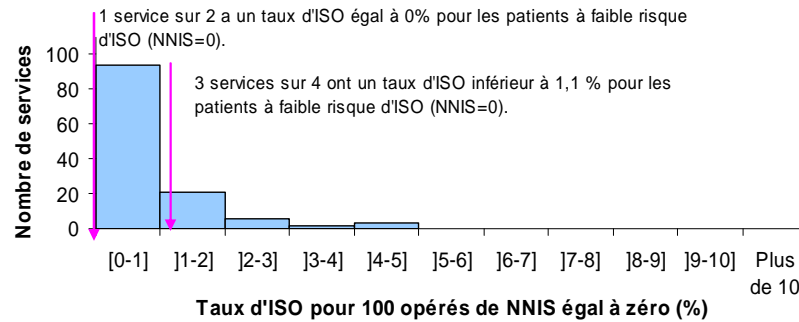
Répartition des patients selon le délai entre l'intervention et la consultation

Délai entre l'intervention et la consultation (jours)	Réseau INCISO		Service :		Différence de suivi des patients dans le service et dans le réseau INCISO (%)
	Nombre d'interventions	Pourcentage (%)	Nombre d'interventions	Pourcentage (%)	
[0 to 5[4984	16,70			
[5 to 10[1707	5,72			
[10 to 15[1305	4,37			
[15 to 20[1245	4,17			
[20 to 25[1959	6,56			
[25 to 30[3037	10,18			
30 et plus	15605	52,29			

	Réseau INCISO	Service
Taux d'ISO global :	1,26%	
En NNIS=0	0,63%	
En NNIS=1	1,74%	
En NNIS=2 ou 3	5,81%	

2- Répartition des services selon le taux d'incidence des ISO pour 100 opérés de NNIS égal à zéro

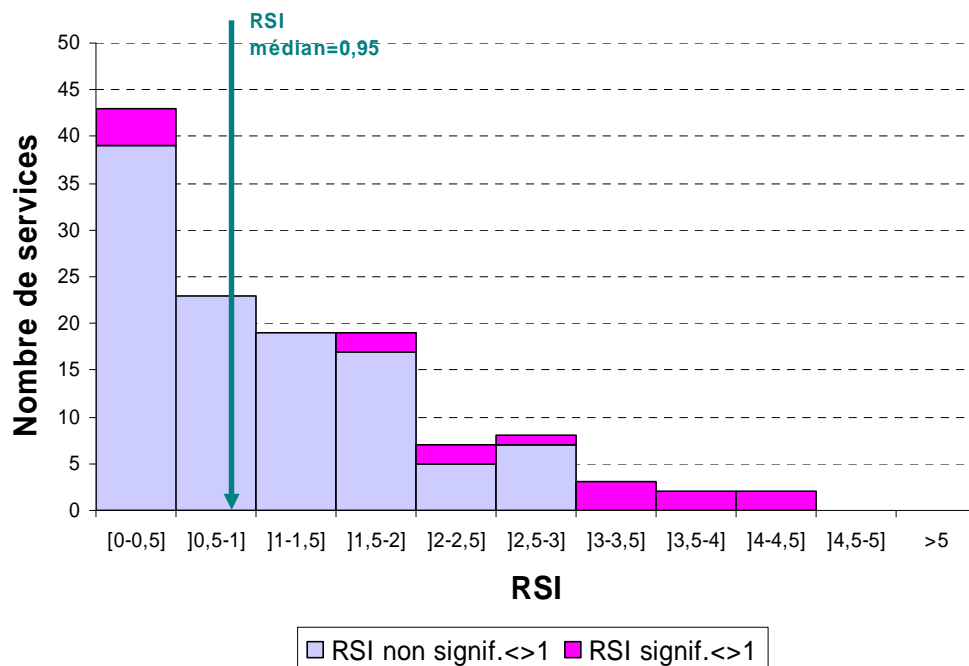
Le NNIS est un index de gravité qui permet de classer les patients en catégories de risque croissant. Le graphique ci-dessous présente la répartition des taux d'ISO pour les patients de NNIS égal à zéro, parmi les **126** services ayant inclus au moins 100 patients et pour lesquels nous avons des interventions en NNIS=0. Au total, **63 %** des patients opérés sont à faible risque d'ISO (NNIS=0).



3 - Répartition des services selon le RSI (Ratio Standardisé d'Incidence)

Le RSI est un outil de comparaison des services plus précis que le NNIS. Il prend en compte l'ensemble des facteurs de risque des ISO en plus du score ASA, de la classe de contamination et de la durée opératoire. Ces **facteurs** sont intégrés dans **un modèle de régression logistique** qui permet de déterminer **un nombre attendu** (théorique) d'ISO par service. **Le RSI correspond au rapport entre le nombre observé d'ISO lors de la surveillance sur le nombre d'ISO attendu. Un RSI supérieur à 1** signifie qu'il y a plus d'infections observées que d'infections attendues.

Le graphique ci-dessous présente la répartition des services (n=126) ayant inclus plus de 100 patients selon leur RSI.



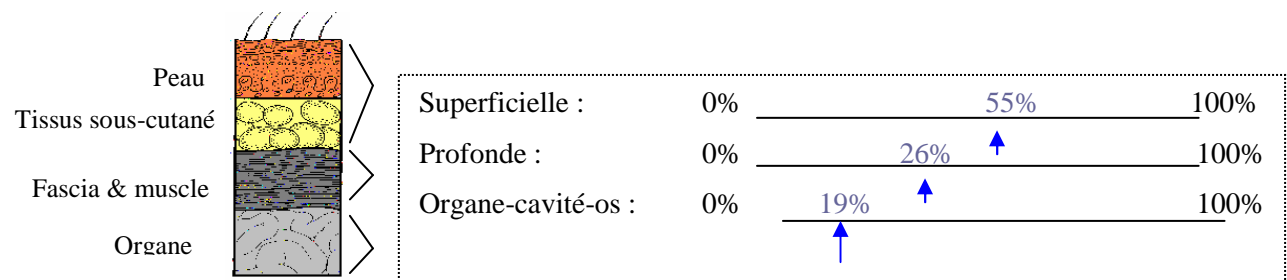
Le RSI médian signifie que la moitié des services avaient un RSI < 0,95 et l'autre moitié un RSI > 0,95.

4 – Densité d'incidence

	Réseau INCISO		Service	
	Global	NNIS-0	Global	NNIS-0
Somme des jours de suivi	891 306	544 385		
Nombre d'ISO	375	120		
Densité d'incidence pour 1000 jours de suivi	0,42 [0,38-0,46]	0,22 [0,18-0,26]		

5 - Autres facteurs permettant de commenter les taux d'ISO :

Site de l'infection :



➤ Sites d'infections pour quelques interventions traceuses :

	Site d'infection					
	Superficiel		Profond		Organe - cavité - os	
	N	%	N	%	N	%
Cholécystectomie	4	66,7	2	33,3	0	00,0
Appendicectomie	15	55,6	6	22,2	6	22,2
Hernie	7	58,3	4	33,3	1	8,3
Chirurgie vasculaire (veines périph.)	14	87,5	2	12,5	0	00,0
Chirurgie du côlon	30	54,6	16	29,1	9	16,4
Césarienne	10	76,9	3	23,1	0	00,0

6 – Modules optionnels : antibioprophylaxie et préparation cutanée de l'opéré

Quand ABP réalisée et recommandée par la SFAR :

- Délai d'administration d'ABP < 1h30 dans 82,7 % des cas

Score moyen PCO sur 66 services : 6,4 /10 points

7 - Commentaires et synthèse du référent INCISO concernant les résultats du service :

Réseau INCISO, octobre 2006

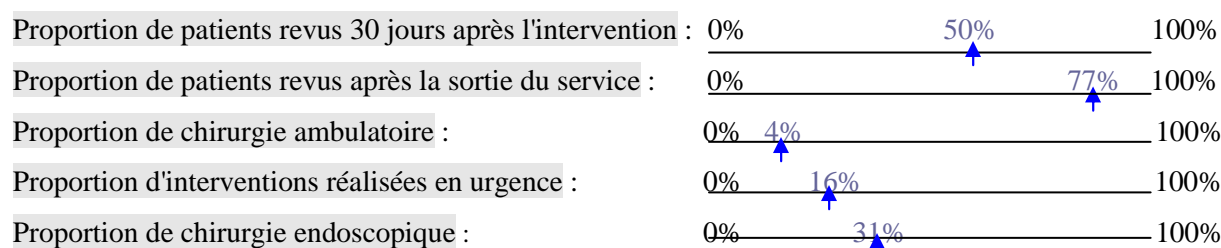
Tableau de bord pour tous les services réalisant des interventions de chirurgie digestive et viscérale



En 2006, le réseau INCISO regroupait 116 services de l'interrégion Paris Nord qui ont surveillé des interventions de chirurgie digestive et viscérale. Au total, 5 861 patients ont été inclus dans ces services. Le tableau de bord ci-dessous présente les principaux résultats et vous permet de positionner les résultats de votre service pour les commenter et en faire un document de synthèse que vous pourrez diffuser.

1 -Suivi des patients

Nombre de patients suivis dans le service pendant l'étude : / _ / _ / _ /



Le taux d'ISO est fonction du nombre de patients revus à J30: l'ensemble des indicateurs présentés est sous estimé si la proportion de patients revus à J30 est faible.

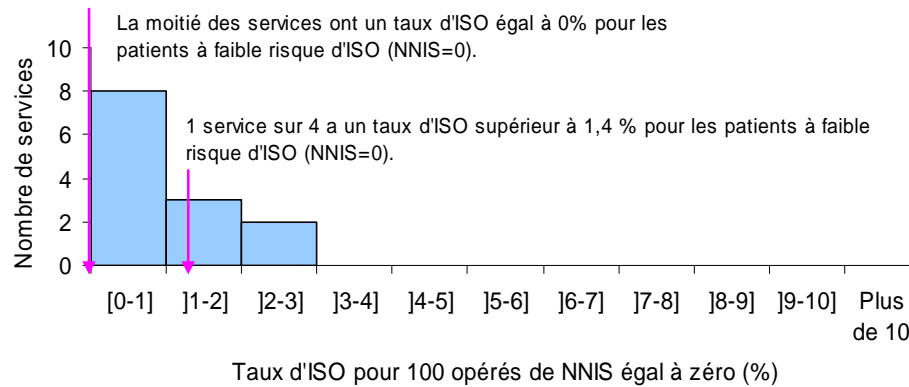
Répartition des patients selon le délai entre l'intervention et la consultation

Délai entre l'intervention et la consultation (jours)	Réseau INCISO		Service :		Différence de suivi des patients dans le service et dans le réseau INCISO (%)
	Nombre d'interventions	Pourcentage (%)	Nombre d'interventions	Pourcentage (%)	
[0 to 5[914	15,59			
[5 to 10[393	6,71			
[10 to 15[262	4,47			
[15 to 20[244	4,16			
[20 to 25[481	8,21			
[25 to 30[640	10,92			
30 et plus	2927	49,94			

	Réseau INCISO	Service
Taux d'ISO global :	2,47%	
En NNIS=0	0,86%	
En NNIS=1	3,41%	
En NNIS=2 ou 3	10,10%	

2- Répartition des services selon le taux d'incidence des ISO pour 100 opérés de NNIS égal à zéro

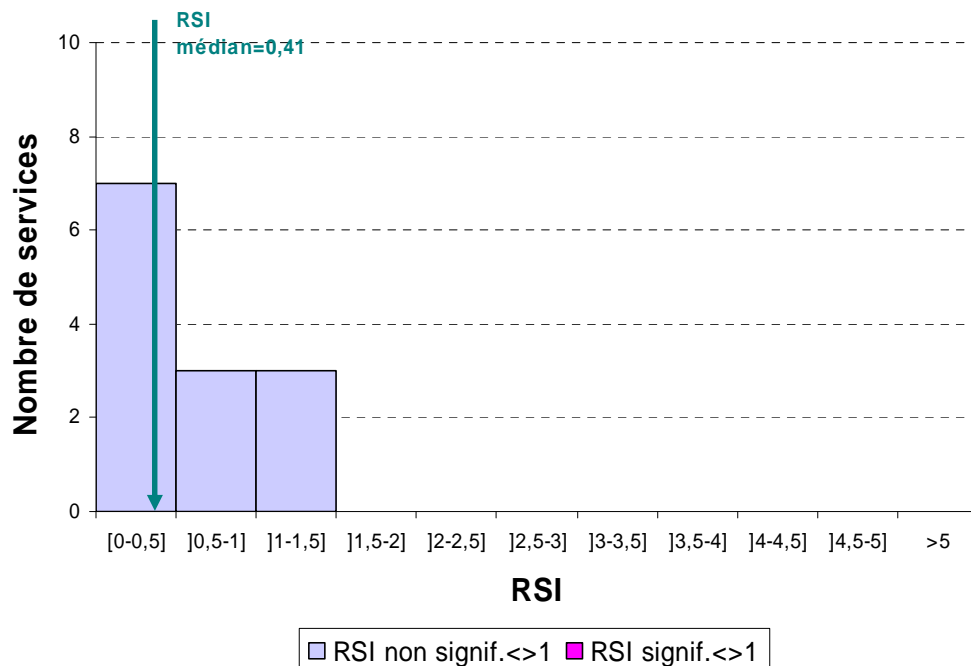
Le NNIS est un index de gravité qui permet de classer les patients en catégories de risque croissant. Le graphique ci-dessous présente la répartition des taux d'ISO pour les patients de NNIS égal à zéro, parmi les 13 services ayant inclus au moins 100 patients et pour lesquels nous avons des interventions en NNIS=0. Au total, 59 % des patients opérés sont à faible risque d'ISO (NNIS=0).



3 - Répartition des services selon le RSI (Ratio Standardisé d'Incidence)

Le RSI est un outil de comparaison des services plus précis que le NNIS. Il prend en compte l'ensemble des facteurs de risque des ISO en plus du score ASA, de la classe de contamination et de la durée opératoire. Ces **facteurs** sont intégrés dans **un modèle de régression logistique** qui permet de déterminer **un nombre attendu** (théorique) d'ISO par service. **Le RSI correspond au rapport entre le nombre observé d'ISO lors de la surveillance sur le nombre d'ISO attendu.** **Un RSI supérieur à 1** signifie qu'il y a plus d'infections observées que d'infections attendues.

Le graphique ci-dessous présente la répartition des services (n=13) ayant inclus plus de 100 patients selon leur RSI.

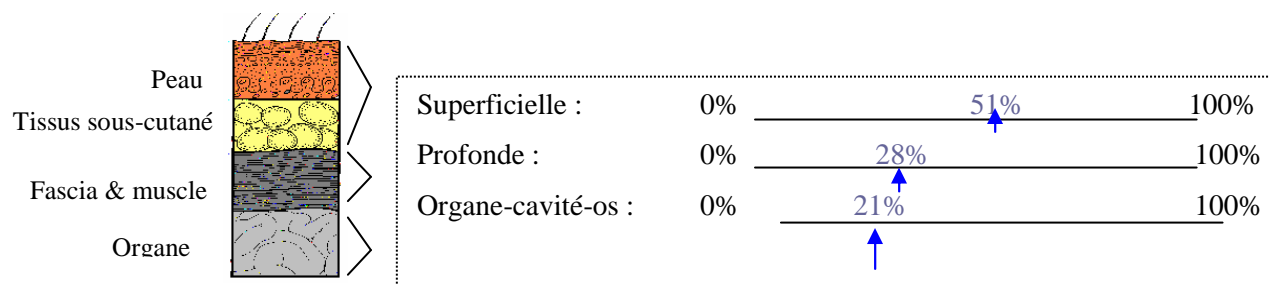


4 – Densité d'incidence

	Réseau INCISO		Service	
	Global	NNIS-0	Global	NNIS-0
Somme des jours de suivi	161 306	93 096		
Nombre d'ISO	145	30		
Densité d'incidence pour 1000 jours de suivi	0,90 [0,75-1,05]	0,32 [0,21-0,44]		

5 - Autre facteur permettant de commenter les taux d'ISO :

Site de l'infection :



Interventions les plus fréquentes et taux d'ISO parmi les 5861 patients opérés :

	Réseau INCISO		Résultats du service	
	Fréquence	Taux d'ISO	Fréquence	Taux d'ISO
Hernie / Paroi avec plaque	21,1 %	0,5 %		
Cholécystectomie	16,8 %	0,8 %		
Appendicectomie	15,3 %	3,0 %		
Hernie / Paroi sans plaque	12,8 %	0,8 %		
Chirurgie du côlon	11,4 %	8,2 %		

6 – Modules optionnels : antibioprofylaxie et préparation cutanée de l'opéré

Quand ABP réalisée et recommandée par la SFAR :

- Délai d'administration d'ABP < 1h30 dans 82,8 % des cas

Score moyen PCO sur 11 services : 6,7 /10 points

7 - Commentaires et synthèse du référent INCISO concernant les résultats du service :



Réseau INCISO, octobre 2006

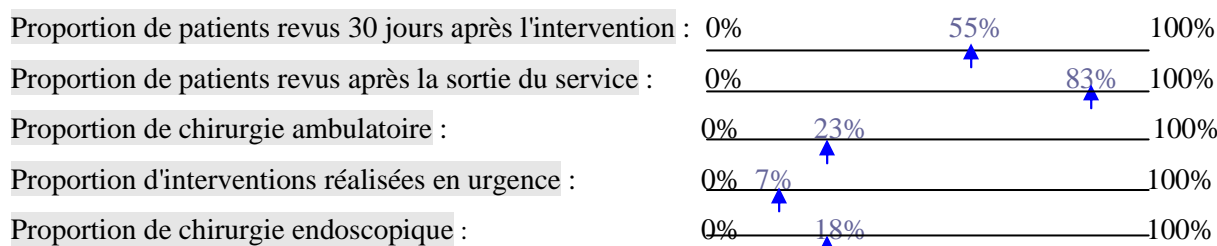
Tableau de bord pour tous les services de chirurgie générale et polyvalente

En 2006, le réseau INCISO regroupait 103 services de chirurgie générale ou polyvalente de l'interrégion Paris Nord. Au total, 10 342 patients ont été inclus dans ces services. Le tableau de bord ci-dessous présente les principaux résultats et vous permet de positionner les résultats de votre service pour les commenter et en faire un document de synthèse que vous pourrez diffuser.

1 -Suivi des patients

Nombre de patients suivis dans le service pendant l'étude :

/ _ / _ / _ /



Le taux d'ISO est fonction du nombre de patients revus à J30: l'ensemble des indicateurs présentés est sous estimé si la proportion de patients revus à J30 est faible.

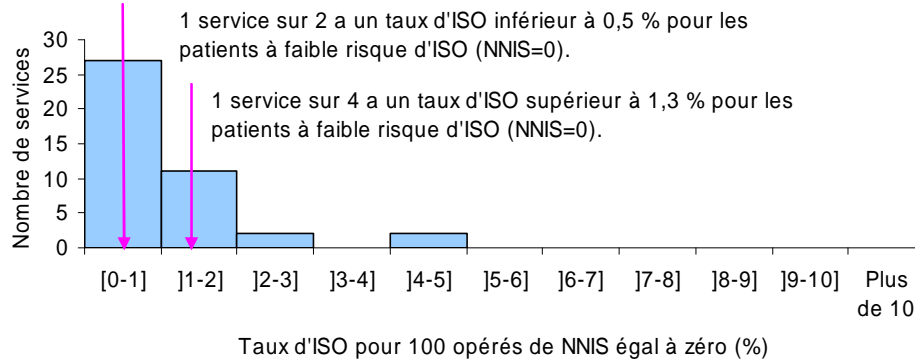
Répartition des patients selon le délai entre l'intervention et la consultation

Délai entre l'intervention et la consultation (jours)	Réseau INCISO		Service :		Différence de suivi des patients dans le service et dans le réseau INCISO (%)
	Nombre d'interventions	Pourcentage (%)	Nombre d'interventions	Pourcentage (%)	
[0 to 5[1438	13,90			
[5 to 10[480	4,64			
[10 to 15[438	4,24			
[15 to 20[360	3,48			
[20 to 25[753	7,28			
[25 to 30[1156	11,18			
30 et plus	5717	55,28			

	Réseau INCISO	Service
Taux d'ISO global :	1,14%	
En NNIS=0	0,68%	
En NNIS=1	1,49%	
En NNIS=2 ou 3	6,25%	

2- Répartition des services selon le taux d'incidence des ISO pour 100 opérés de NNIS égal à zéro

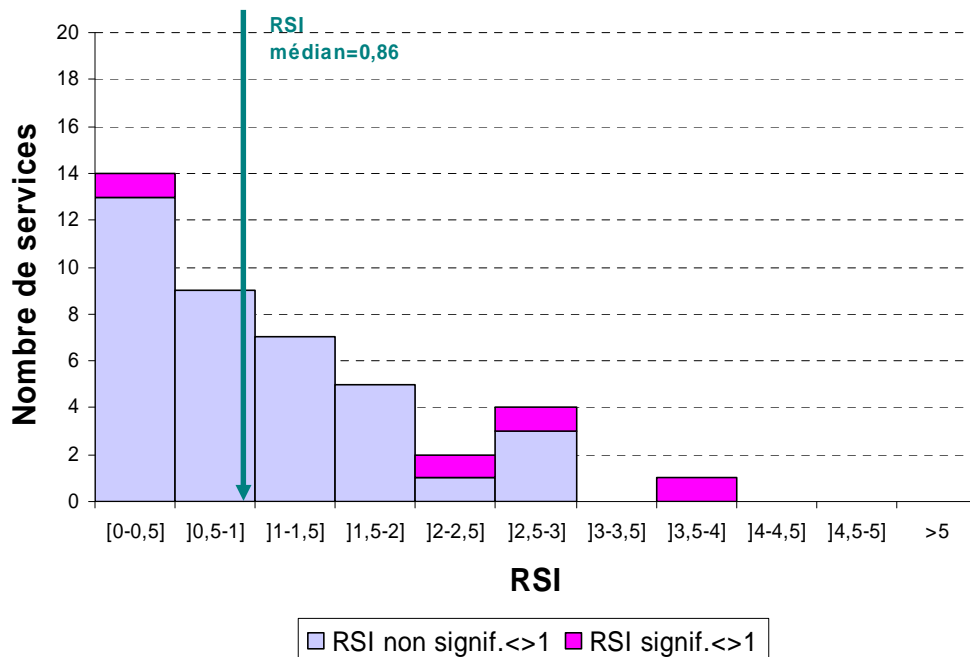
Le NNIS est un index de gravité qui permet de classer les patients en catégories de risque croissant. Le graphique ci-dessous présente la répartition des taux d'ISO pour les patients de NNIS égal à zéro, parmi les 42 services ayant inclus au moins 100 patients et pour lesquels nous avons des interventions en NNIS=0. Au total, 67 % des patients opérés sont à faible risque d'ISO (NNIS=0).



3 - Répartition des services selon le RSI (Ratio Standardisé d'Incidence)

Le RSI est un outil de comparaison des services plus précis que le NNIS. Il prend en compte l'ensemble des facteurs de risque des ISO en plus du score ASA, de la classe de contamination et de la durée opératoire. Ces **facteurs** sont intégrés dans **un modèle de régression logistique** qui permet de déterminer **un nombre attendu** (théorique) d'ISO par service. **Le RSI correspond au rapport entre le nombre observé d'ISO lors de la surveillance sur le nombre d'ISO attendu.** **Un RSI supérieur à 1** signifie qu'il y a plus d'infections observées que d'infections attendues.

Le graphique ci-dessous présente la répartition des services (n=42) ayant inclus plus de 100 patients selon leur RSI.

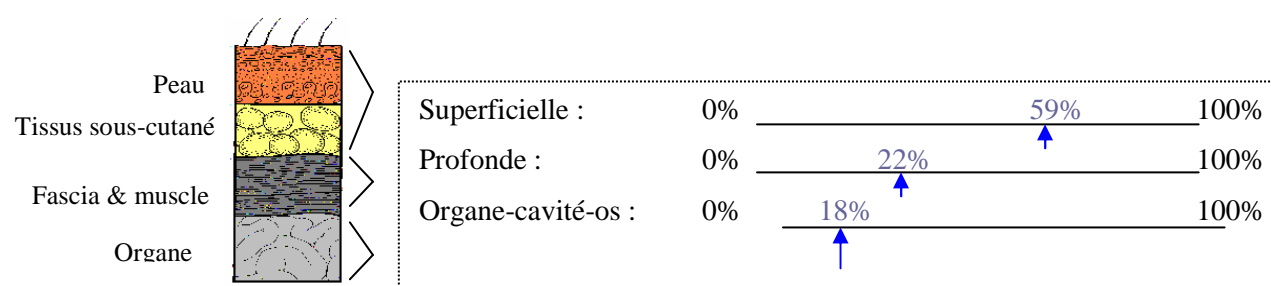


4 – Densité d'incidence

	Réseau INCISO		Service	
	Global	NNIS-0	Global	NNIS-0
Somme des jours de suivi	306 297	200 336		
Nombre d'ISO	118	47		
Densité d'incidence pour 1000 jours de suivi	0,39 [0,32-0,45]	0,23 [0,17-0,30]		

5 - Autre facteur permettant de commenter les taux d'ISO :

Site de l'infection :



Interventions les plus fréquentes et taux d'ISO parmi les 10342 patients opérés :

	Réseau INCISO		Résultats du service	
	Fréquence	Taux d'ISO	Fréquence	Taux d'ISO
Chirurgie de la cataracte	9,7 %	0,1 %		
Vasculaire concernant les veines périphériques	6,5 %	0,8 %		
Hernie / Paroi avec plaque	5,6 %	0,5 %		
Interventions ORL pour lésions non cancéreuses	5,5 %	0,4 %		
Chirurgie de la peau et des tissus mous	5,3 %	0,7 %		
Ostéosynthèse	4,4%	0,4%		
Chirurgie de l'appareil urinaire	4,3%	2,45%		
Appendicectomie	4,2 %	1,2 %		
Cholécystectomie	4,2 %	0,9 %		

6 – Modules optionnels : antibioprofylaxie et préparation cutanée de l'opéré

Quand ABP réalisée et recommandée par la SFAR :

- Délai d'administration d'ABP < 1h30 dans 83,8 % des cas

Score moyen PCO sur 25 services : 6,5 /10 points

7 - Commentaires et synthèse du référent INCISO concernant les résultats du service :



Réseau INCISO, octobre 2006

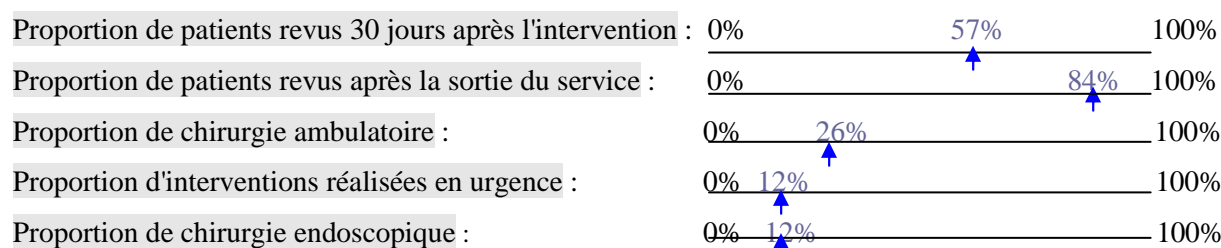
Tableau de bord pour tous les services réalisant des interventions de chirurgie orthopédique

En 2006, le réseau INCISO regroupait 169 services de l'interrégion Paris Nord qui ont surveillé des interventions de chirurgie orthopédique. Au total, 9 911 patients ont été inclus dans ces services. Le tableau de bord ci-dessous présente les principaux résultats et vous permet de positionner les résultats de votre service pour les commenter et en faire un document de synthèse que vous pourrez diffuser.

1 -Suivi des patients

Nombre de patients suivis dans le service pendant l'étude :

/ _ / _ / _ /



Le taux d'ISO est fonction du nombre de patients revus à J30: l'ensemble des indicateurs présentés est sous estimé si la proportion de patients revus à J30 est faible.

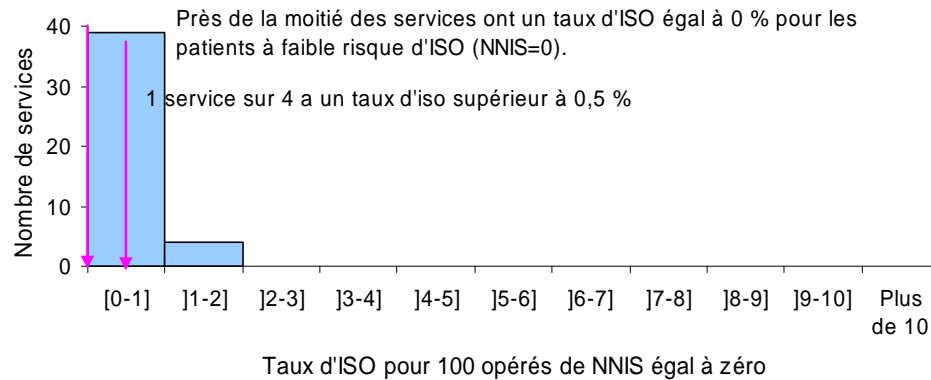
Répartition des patients selon le délai entre l'intervention et la consultation

Délai entre l'intervention et la consultation (jours)	Réseau INCISO		Service :		Différence de suivi des patients dans le service et dans le réseau INCISO (%)
	Nombre d'interventions	Pourcentage (%)	Nombre d'interventions	Pourcentage (%)	
[0 to 5[1083	10,93			
[5 to 10[328	3,31			
[10 to 15[404	4,08			
[15 to 20[508	5,13			
[20 to 25[789	7,96			
[25 to 30[1124	11,34			
30 et plus	5675	57,26			

	Réseau INCISO	Service
Taux d'ISO global :	0,48%	
En NNIS=0	0,31 %	
En NNIS=1	0,67 %	
En NNIS=2 ou 3	2,3 %	

2- Répartition des services selon le taux d'incidence des ISO pour 100 opérés de NNIS égal à zéro

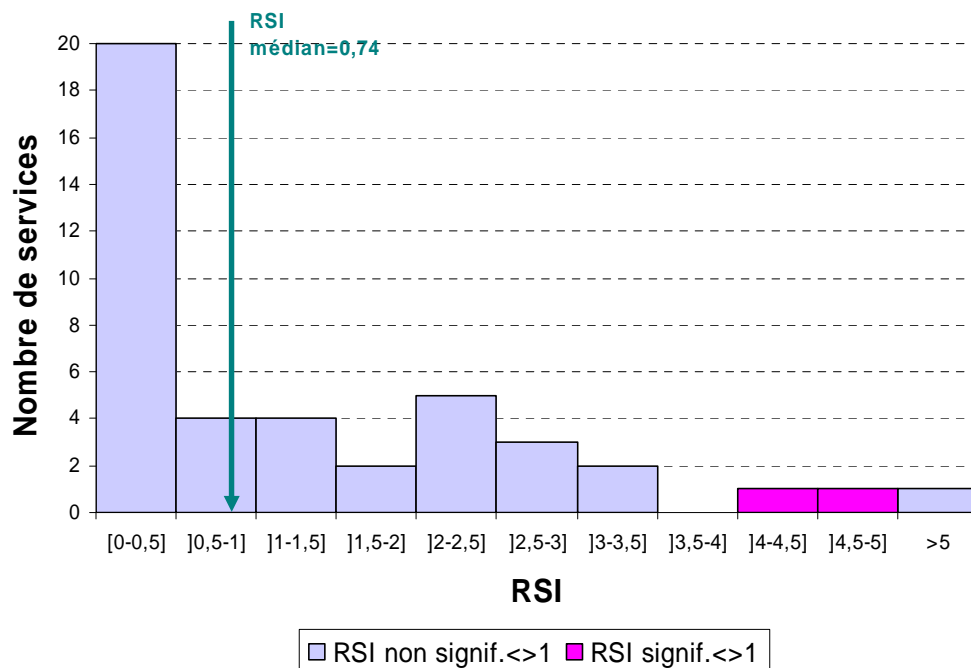
Le NNIS est un index de gravité qui permet de classer les patients en catégories de risque croissant. Le graphique ci-dessous présente la répartition des taux d'ISO pour les patients de NNIS égal à zéro, parmi les 43 services ayant inclus au moins 100 patients et pour lesquels nous avons des interventions en NNIS=0. Au total, 68 % des patients opérés sont à faible risque d'ISO (NNIS=0).



3 - Répartition des services selon le RSI (Ratio Standardisé d'Incidence)

Le RSI est un outil de comparaison des services plus précis que le NNIS. Il prend en compte l'ensemble des facteurs de risque des ISO en plus du score ASA, de la classe de contamination et de la durée opératoire. Ces **facteurs** sont intégrés dans **un modèle de régression logistique** qui permet de déterminer **un nombre attendu** (théorique) d'ISO par service. **Le RSI correspond au rapport entre le nombre observé d'ISO lors de la surveillance sur le nombre d'ISO attendu. Un RSI supérieur à 1** signifie qu'il y a plus d'infections observées que d'infections attendues.

Le graphique ci-dessous présente la répartition des services (n=43) ayant inclus plus de 100 patients selon leur RSI.

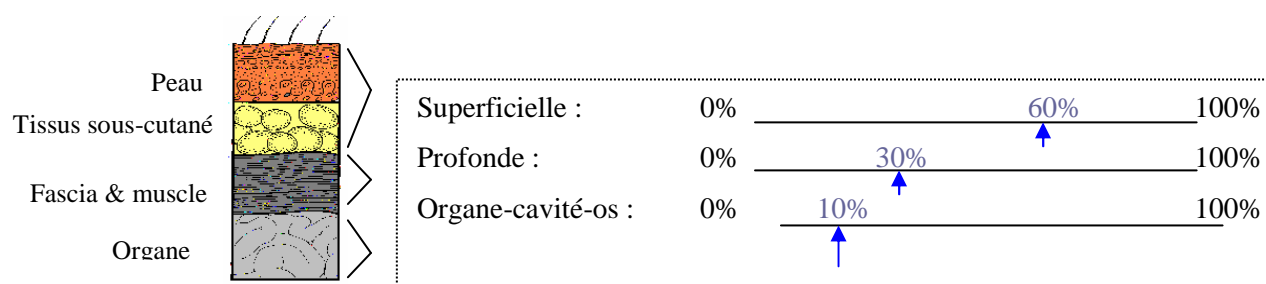


4 – Densité d'incidence

	Réseau INCISO		Service	
	Global	NNIS-0	Global	NNIS-0
Somme des jours de suivi	337 348	218 411		
Nombre d'ISO	48	21		
Densité d'incidence pour 1000 jours de suivi	0,14 [0,10-0,18]	0,10 [0,06-0,14]		

5 - Autre facteur permettant de commenter les taux d'ISO :

Site de l'infection :



Interventions les plus fréquentes et taux d'ISO parmi les 9911 patients opérés :

	Réseau INCISO		Résultats du service	
	Fréquence	Taux d'ISO	Fréquence	Taux d'ISO
Ostéosynthèse	25,2%	0,9%		
Chirurgie du muscle, de l'aponévrose	23,2%	0,3%		
Interventions sur les articulations	15,7%	0,06%		
Prothèse totale de hanche	8,1%	0,4%		
Ablation de matériel d'ostéosynthèse	11,3%	0,4%		
Prothèse articulaire de genou	5,2%	0,6%		
Interventions sur l'os	4,7%	0,2%		
Prothèse articulaire de hanche	3,8%	0,3%		

6 – Modules optionnels : antibioprophylaxie et préparation cutanée de l'opéré

Quand ABP réalisée et recommandée par la SFAR :

- Délai d'administration d'ABP < 1h30 dans 89,8 % des cas

Score moyen PCO sur 12 services : 6,8 /10 points

7 - Commentaires et synthèse du référent INCISO concernant les résultats du service :



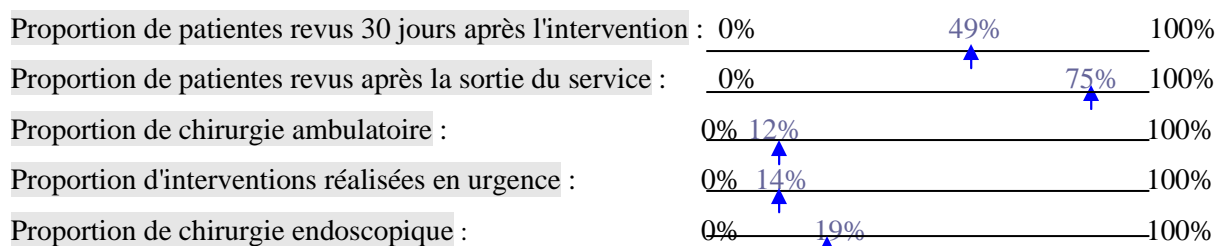
Réseau INCISO, octobre 2006

Tableau de bord pour tous les services réalisant des interventions de chirurgie gynéco-obstétricale et gynécologique

En 2006, le réseau INCISO regroupait 148 services de l'interrégion Paris Nord qui ont surveillé des interventions de chirurgie gynécologique. Au total, 2 860 patientes ont été inclus dans ces services. Le tableau de bord ci-dessous présente les principaux résultats et vous permet de positionner les résultats de votre service pour les commenter et en faire un document de synthèse que vous pourrez diffuser.

1 -Suivi des patients

Nombre de patients suivis dans le service pendant l'étude : / _ / _ / _ /



Le taux d'ISO est fonction du nombre de patientes revus à J30: l'ensemble des indicateurs présentés est sous estimé si la proportion de patientes revus à J30 est faible.

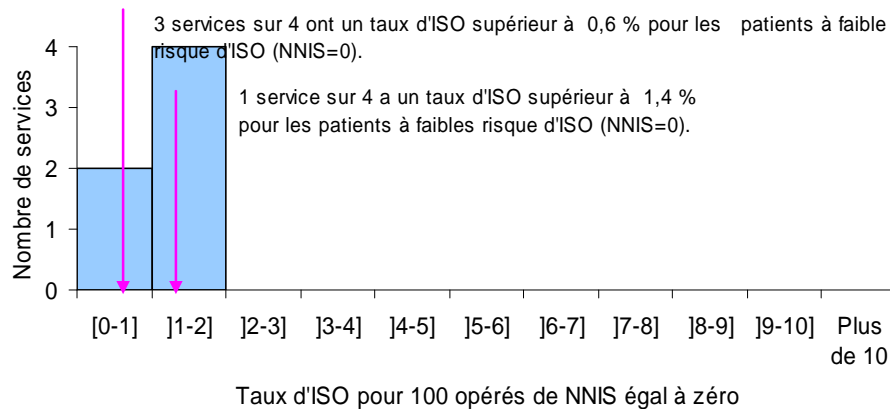
Répartition des patients selon le délai entre l'intervention et la consultation

Délai entre l'intervention et la consultation (jours)	Réseau INCISO		Service :		Différence de suivi des patients dans le service et dans le réseau INCISO (%)
	Nombre d'interventions	Pourcentage (%)	Nombre d'interventions	Pourcentage (%)	
[0 to 5[388	13,57			
[5 to 10[343	11,99			
[10 to 15[154	5,38			
[15 to 20[130	4,55			
[20 to 25[157	5,49			
[25 to 30[297	10,38			
30 et plus	1391	48,64			

	Réseau INCISO	Service
Taux d'ISO global :	1,19%	
En NNIS=0	1,06%	
En NNIS=1	1,70%	
En NNIS=2 ou 3	2,56%	

2- Répartition des services selon le taux d'incidence des ISO pour 100 opérés de NNIS égal à zéro

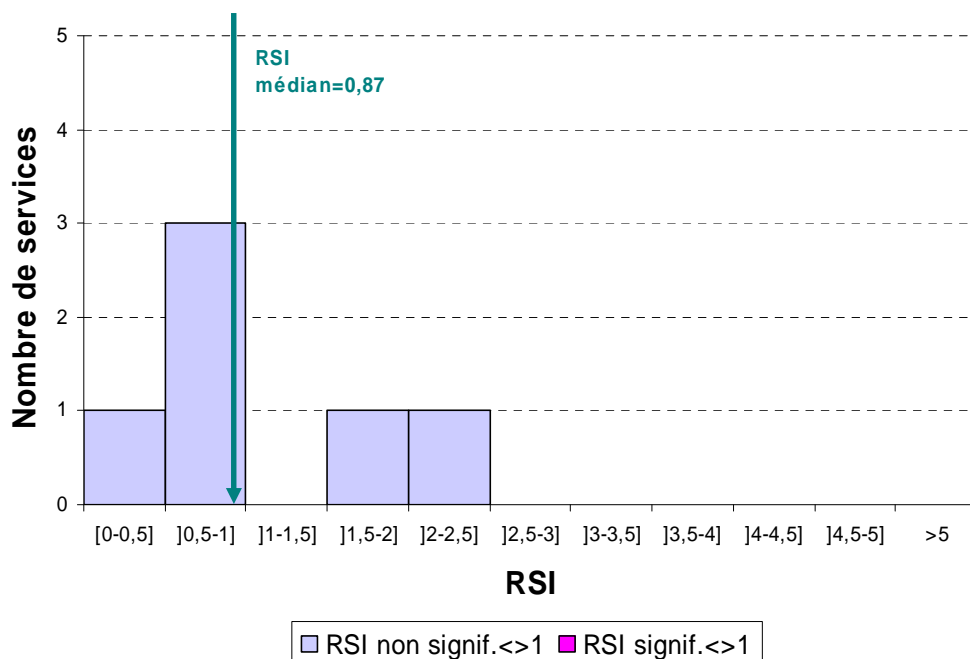
Le NNIS est un index de gravité qui permet de classer les patientes en catégories de risque croissant. Le graphique ci-dessous présente la répartition des taux d'ISO pour les patientes de NNIS égal à zéro, parmi les 6 services ayant inclus au moins 100 patientes et pour lesquels nous avons des interventions en NNIS=0. Au total, 82 % des patientes opérés sont à faible risque d'ISO (NNIS=0).



3 - Répartition des services selon le RSI (Ratio Standardisé d'Incidence)

Le RSI est un outil de comparaison des services plus précis que le NNIS. Il prend en compte l'ensemble des facteurs de risque des ISO en plus du score ASA, de la classe de contamination et de la durée opératoire. Ces **facteurs** sont intégrés dans **un modèle de régression logistique** qui permet de déterminer **un nombre attendu** (théorique) d'ISO par service. **Le RSI correspond au rapport entre le nombre observé d'ISO lors de la surveillance sur le nombre d'ISO attendu. Un RSI supérieur à 1** signifie qu'il y a plus d'infections observées que d'infections attendues.

Le graphique ci-dessous présente la répartition des services (n=6) ayant inclus plus de 100 patientes selon leur RSI.

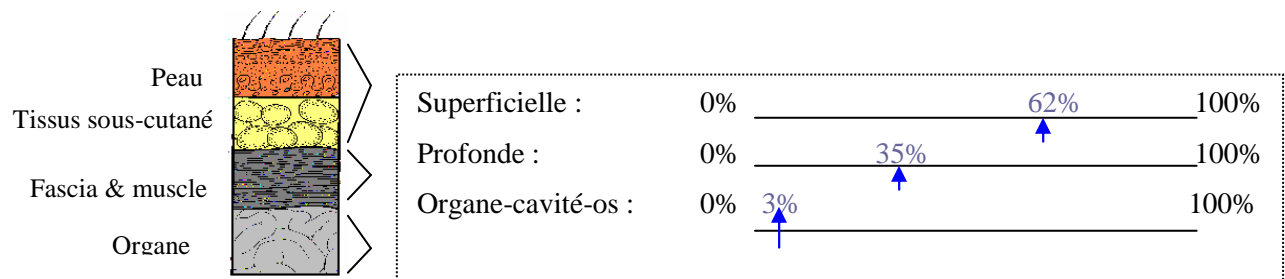


4 – Densité d'incidence

	Réseau INCISO		Service	
	Global	NNIS-0	Global	NNIS-0
Somme des jours de suivi	80 873	65 698		
Nombre d'ISO	34	25		
Densité d'incidence pour 1000 jours de suivi	0,42 [0,28-0,56]	0,38 [0,23-0,53]		

5 - Autre facteur permettant de commenter les taux d'ISO :

Site de l'infection :



Interventions les plus fréquentes et taux d'ISO parmi les 2860 patientes opérés :

	Réseau INCISO		Résultats du service	
	Fréquence	Taux d'ISO	Fréquence	Taux d'ISO
Césarienne	24,2%	1,9%		
Interventions sur org.génitaux féminins (structures de soutien par voie basse)	19,2%	0,2%		
Interventions sur org.génitaux féminins (structures de soutien par voie abdominale)	17,5%	0,2%		
Tumorectomie du sein	15,3%	1,1%		
Chirurgie mammaire	10,3%	1,7%		
Hystérectomie par voie abdominale	7,0%	4,0%		
Hystérectomie par voie vaginale	6,4%	0,5%		

6 – Modules optionnels : antibioprophylaxie et préparation cutanée de l'opéré

Quand ABP réalisée et recommandée par la SFAR :

- Délai d'administration d'ABP < 1h30 dans 82,0 % des cas (hors césariennes)

Score moyen PCO sur 6 services : 6,4 /10 points

7 - Commentaires et synthèse du référent INCISO concernant les résultats du service :



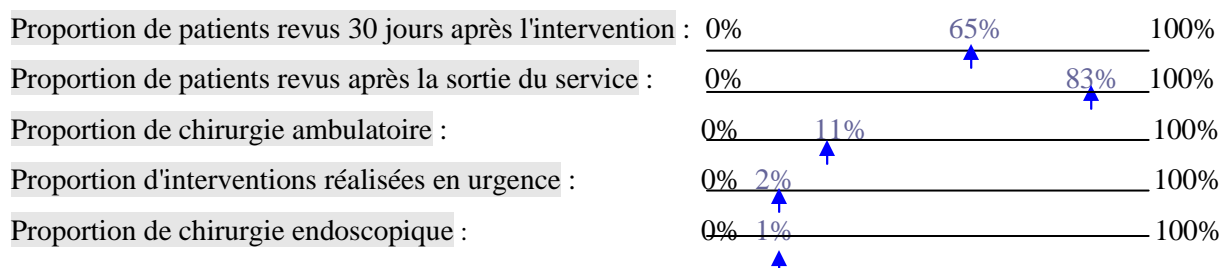
Réseau INCISO, octobre 2006

Tableau de bord pour tous les services réalisant des interventions de chirurgie cardio-vasculaire

En 2006, le réseau INCISO regroupait 116 services de l'interrégion Paris Nord qui ont surveillé des interventions de chirurgie cardio-vasculaire. Au total, 1 964 patients ont été inclus dans ces services. Le tableau de bord ci-dessous présente les principaux résultats et vous permet de positionner les résultats de votre service pour les commenter et en faire un document de synthèse que vous pourrez diffuser.

1 -Suivi des patients

Nombre de patients suivis dans le service pendant l'étude : / _ / _ / _ /



Le taux d'ISO est fonction du nombre de patients revus à J30: l'ensemble des indicateurs présentés est sous estimé si la proportion de patients revus à J30 est faible.

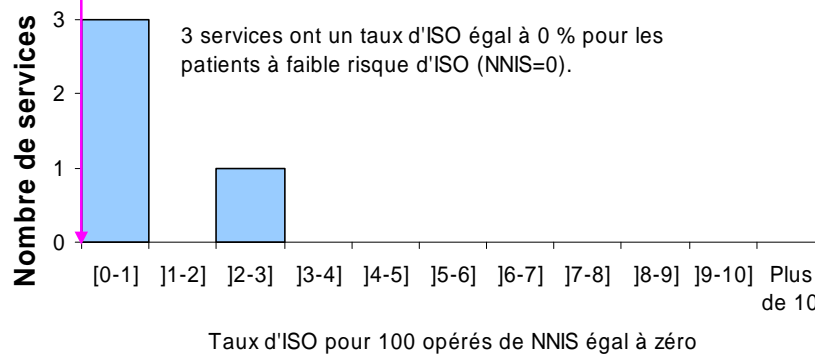
Répartition des patients selon le délai entre l'intervention et la consultation

Délai entre l'intervention et la consultation (jours)	Réseau INCISO		Service :		Différence de suivi des patients dans le service et dans le réseau INCISO (%)
	Nombre d'interventions	Pourcentage (%)	Nombre d'interventions	Pourcentage (%)	
[0 to 5[242	12,32			
[5 to 10[63	3,21			
[10 to 15[68	3,46			
[15 to 20[51	2,60			
[20 to 25[76	3,87			
[25 to 30[187	9,52			
30 et plus	1277	65,02			

	Réseau INCISO	Service
Taux d'ISO global :	2,29%	
En NNIS=0	1,07%	
En NNIS=1	2,50%	
En NNIS=2 ou 3	8,47%	

2- Répartition des services selon le taux d'incidence des ISO pour 100 opérés de NNIS égal à zéro

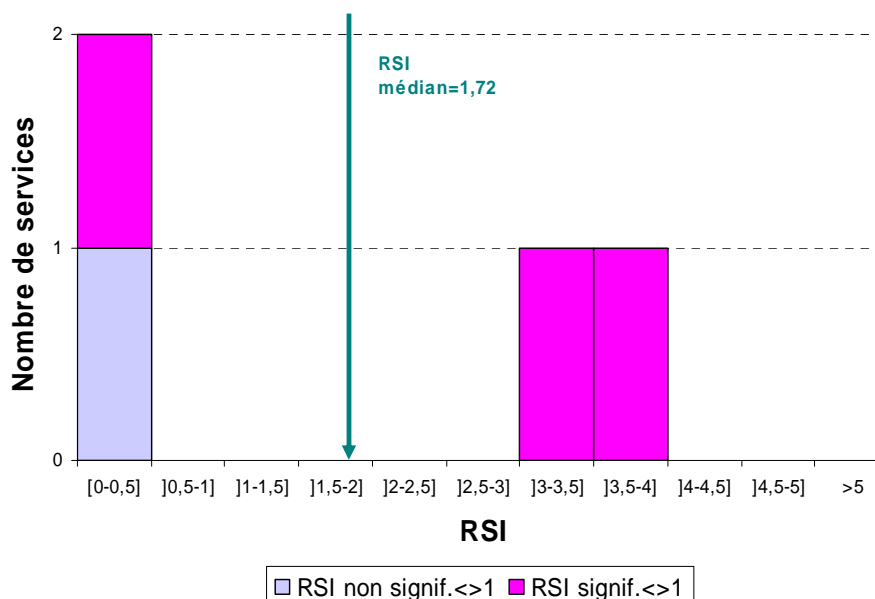
Le NNIS est un index de gravité qui permet de classer les patients en catégories de risque croissant. Le graphique ci-dessous présente la répartition des taux d'ISO pour les patients de NNIS égal à zéro, parmi les 4 services de chirurgie vasculaire uniquement ayant inclus au moins 100 patients et pour lesquels nous avons des interventions en NNIS=0. Au total, 52 % des patients opérés sont à faible risque d'ISO (NNIS=0).



3 - Répartition des services selon le RSI (Ratio Standardisé d'Incidence)

Le RSI est un outil de comparaison des services plus précis que le NNIS. Il prend en compte l'ensemble des facteurs de risque des ISO en plus du score ASA, de la classe de contamination et de la durée opératoire. Ces **facteurs** sont intégrés dans **un modèle de régression logistique** qui permet de déterminer **un nombre attendu** (théorique) d'ISO par service. **Le RSI correspond au rapport entre le nombre observé d'ISO lors de la surveillance sur le nombre d'ISO attendu.** **Un RSI supérieur à 1** signifie qu'il y a plus d'infections observées que d'infections attendues.

Le graphique ci-dessous présente la répartition des services de chirurgie vasculaire (n=4) ayant inclus plus de 100 patients selon leur RSI.

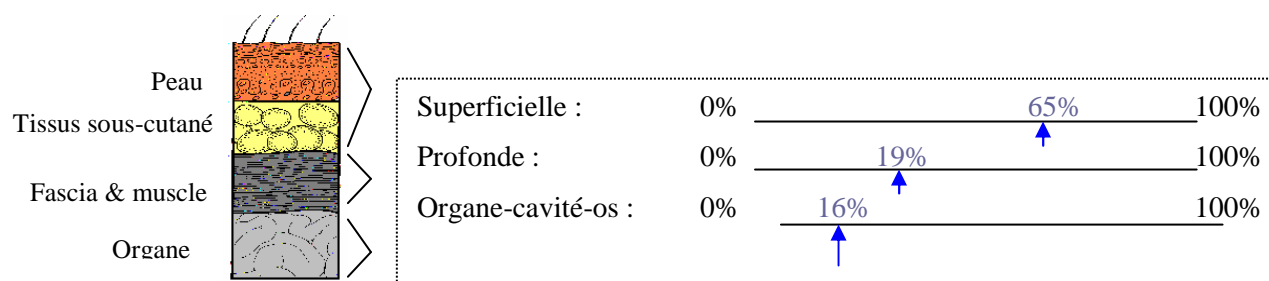


4 – Densité d'incidence

	Réseau INCISO		Service	
	Global	NNIS-0	Global	NNIS-0
Somme des jours de suivi	69 036	35 469		
Nombre d'ISO	45	11		
Densité d'incidence pour 1000 jours de suivi	0,65 [0,46-0,84]	0,31 [0,13-0,49]		

5 - Autre facteur permettant de commenter les taux d'ISO :

Site de l'infection :



Interventions les plus fréquentes et taux d'ISO parmi les 1964 patients opérés :

	Réseau INCISO		Résultats du service	
	Fréquence	Taux d'ISO	Fréquence	Taux d'ISO
Chirurgie vasculaire concernant les veines périphériques	67,8%	1,4%		
Chirurgie vasculaire concernant les artères périphériques	13,3%	5,0%		
Chirurgie des gros vaisseaux intra-abdominaux et pelviens	4,1%	7,5%		
Troncs supra-aortiques	4,0%	1,3%		
Chirurgie cardiaque à cœur ouvert	3,6%	4,3%		
Chirurgie de remplacement des valves cardiaques	3,4%	3,0%		

6 - Commentaires et synthèse du référent INCISO concernant les résultats du service :



Réseau INCISO, octobre 2006

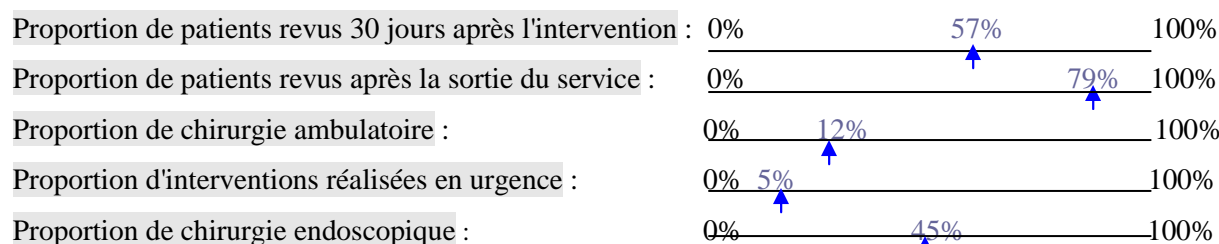
Tableau de bord pour tous les services réalisant des interventions de chirurgie urologique

En 2006, le réseau INCISO regroupait 117 services de l'interrégion Paris Nord qui ont surveillé des interventions de chirurgie urologique. Au total, 2 108 patients ont été inclus dans ces services. Le tableau de bord ci-dessous présente les principaux résultats et vous permet de positionner les résultats de votre service pour les commenter et en faire un document de synthèse que vous pourrez diffuser.

1 -Suivi des patients

Nombre de patients suivis dans le service pendant l'étude :

/ _ / _ / _ /



Le taux d'ISO est fonction du nombre de patients revus à J30: l'ensemble des indicateurs présentés est sous estimé si la proportion de patients revus à J30 est faible.

Répartition des patients selon le délai entre l'intervention et la consultation

Délai entre l'intervention et la consultation (jours)	Réseau INCISO		Service :		Différence de suivi des patients dans le service et dans le réseau INCISO (%)
	Nombre d'interventions	Pourcentage (%)	Nombre d'interventions	Pourcentage (%)	
[0 to 5[351	16,65			
[5 to 10[106	5,03			
[10 to 15[50	2,37			
[15 to 20[71	3,37			
[20 to 25[136	6,45			
[25 to 30[203	9,63			
30 et plus	1191	56,50			

	Réseau INCISO	Service
Taux d'ISO global :	2,66%	
En NNIS=0	1,48%	
En NNIS=1	3,87%	
En NNIS=2 ou 3	7,75%	

2- Répartition des services selon le taux d'incidence des ISO pour 100 opérés de NNIS égal à zéro

Le NNIS est un index de gravité qui permet de classer les patients en catégories de risque croissant. 2 services ont inclus au moins 100 patients. Au total, 61 % des patients opérés sont à faible risque d'ISO (NNIS=0). Ces 2 services avaient respectivement des taux de 0% et 2,74% en NNIS=0.

3 - Répartition des services selon le RSI (Ratio Standardisé d'Incidence)

Le RSI est un outil de comparaison des services plus précis que le NNIS. Il prend en compte l'ensemble des facteurs de risque des ISO en plus du score ASA, de la classe de contamination et de la durée opératoire. Ces **facteurs** sont intégrés dans **un modèle de régression logistique** qui permet de déterminer **un nombre attendu** (théorique) d'ISO par service. **Le RSI correspond au rapport entre le nombre observé d'ISO lors de la surveillance sur le nombre d'ISO attendu. Un RSI supérieur à 1** signifie qu'il y a plus d'infections observées que d'infections attendues.

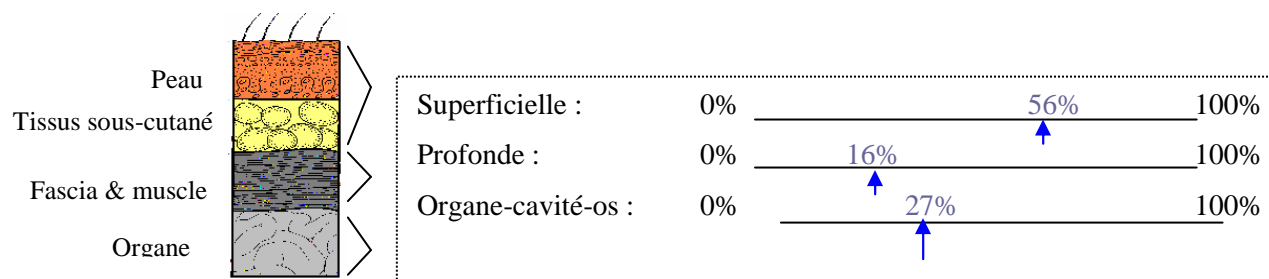
Pour les 2 services ayant inclus plus de 100 patients, les RSI étaient respectivement de 0,97 et 1,88 et non significatifs.

4 – Densité d'incidence

	Réseau INCISO		Service	
	Global	NNIS-0	Global	NNIS-0
Somme des jours de suivi	64 335	36 182		
Nombre d'ISO	56	19		
Densité d'incidence pour 1000 jours de suivi	0,87 [0,64-1,10]	0,53 [0,29-0,76]		

5 - Autre facteur permettant de commenter les taux d'ISO :

Site de l'infection :



Interventions les plus fréquentes et taux d'ISO parmi les 1964 patients opérés :

	Réseau INCISO		Résultats du service	
	Fréquence	Taux d'ISO	Fréquence	Taux d'ISO
Chirurgie de l'appareil urinaire	51,6%	2,1%		
Interventions sur les org.génitaux masculins	21,5%	1,6%		
Interventions sur la prostate	20,1%	5,2%		
Chirurgie du rein et du bassin	6,8%	2,8%		

6 – Modules optionnels : antibioprofylaxie et préparation cutanée de l'opéré

Quand ABP réalisée et recommandée par la SFAR :

- Délai d'administration d'ABP < 1h30 dans 84,4 % des cas (hors césariennes)

Score moyen PCO sur 3 services : 6,7 /10 points

7 - Commentaires et synthèse du référent INCISO concernant les résultats du service :



Réseau INCISO, octobre 2006

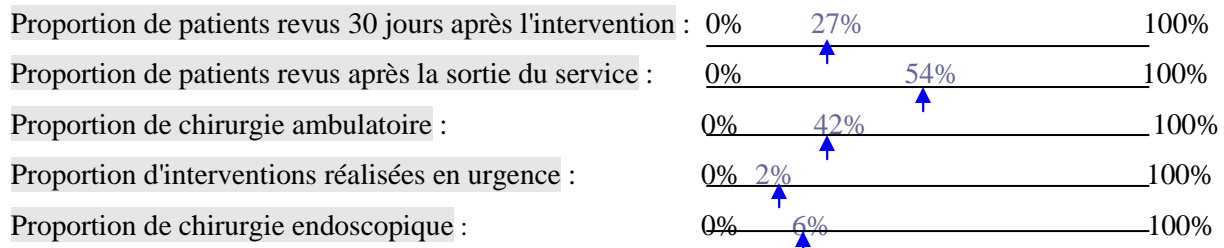
Tableau de bord pour tous les services réalisant des interventions de chirurgie ORL

En 2006, le réseau INCISO regroupait 75 services de l'interregion Paris Nord qui ont surveillé des interventions de chirurgie ORL. Au total, 1 926 patients ont été inclus dans ces services. Le tableau de bord ci-dessous présente les principaux résultats et vous permet de positionner les résultats de votre service pour les commenter et en faire un document de synthèse que vous pourrez diffuser.

1 -Suivi des patients

Nombre de patients suivis dans le service pendant l'étude :

/ _ / _ / _ /



Le taux d'ISO est fonction du nombre de patients revus à J30: l'ensemble des indicateurs présentés est sous estimé si la proportion de patients revus à J30 est faible.

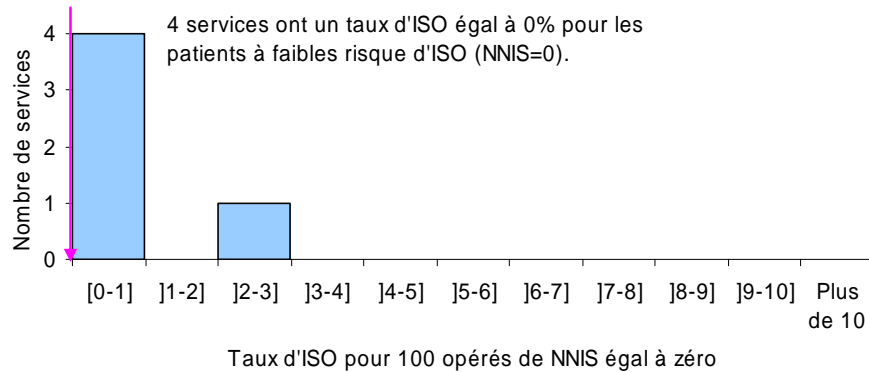
Répartition des patients selon le délai entre l'intervention et la consultation

Délai entre l'intervention et la consultation (jours)	Réseau INCISO		Service :		Différence de suivi des patients dans le service et dans le réseau INCISO (%)
	Nombre d'interventions	Pourcentage (%)	Nombre d'interventions	Pourcentage (%)	
[0 to 5[871	45,22			
[5 to 10[184	9,55			
[10 to 15[111	5,76			
[15 to 20[53	2,75			
[20 to 25[68	3,53			
[25 to 30[118	6,13			
30 et plus	521	27,05			

	Réseau INCISO	Service
Taux d'ISO global :	0,63%	
En NNIS=0	0,38%	
En NNIS=1	1,20%	
En NNIS=2 ou 3	0,00%	

2- Répartition des services selon le taux d'incidence des ISO pour 100 opérés de NNIS égal à zéro

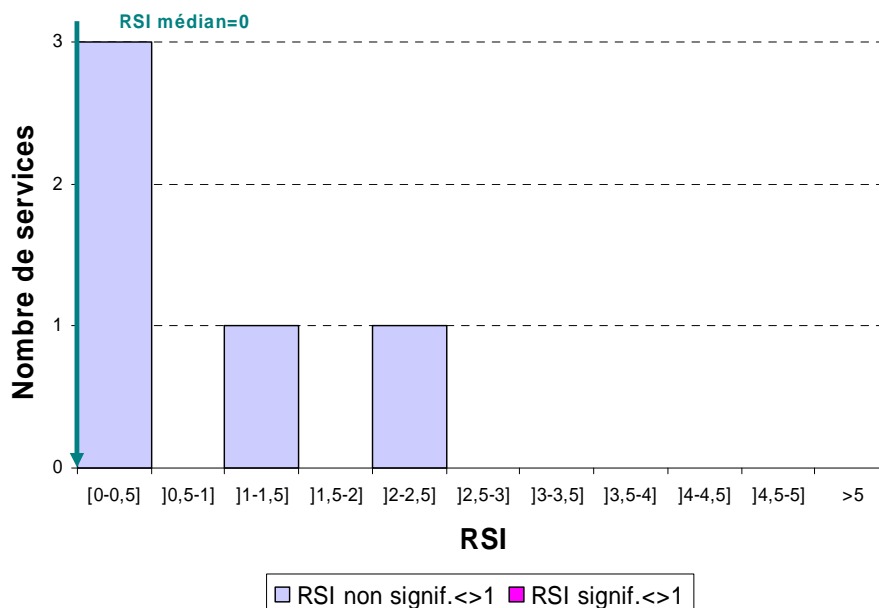
Le NNIS est un index de gravité qui permet de classer les patients en catégories de risque croissant. Le graphique ci-dessous présente la répartition des taux d'ISO pour les patients de NNIS égal à zéro, parmi les 5 services ayant inclus au moins 100 patients et pour lesquels nous avons des interventions en NNIS=0. Au total, 68 % des patients opérés sont à faible risque d'ISO (NNIS=0).



3 - Répartition des services selon le RSI (Ratio Standardisé d'Incidence)

Le RSI est un outil de comparaison des services plus précis que le NNIS. Il prend en compte l'ensemble des facteurs de risque des ISO en plus du score ASA, de la classe de contamination et de la durée opératoire. Ces **facteurs** sont intégrés dans **un modèle de régression logistique** qui permet de déterminer **un nombre attendu** (théorique) d'ISO par service. **Le RSI correspond au rapport entre le nombre observé d'ISO lors de la surveillance sur le nombre d'ISO attendu.** **Un RSI supérieur à 1** signifie qu'il y a plus d'infections observées que d'infections attendues.

Le graphique ci-dessous présente la répartition des services (n=5) ayant inclus plus de 100 patients selon leur RSI.

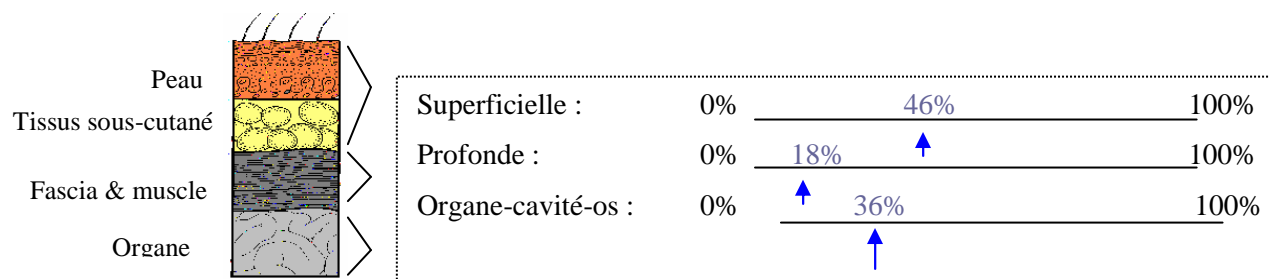


4 – Densité d'incidence

	Réseau INCISO		Service	
	Global	NNIS-0	Global	NNIS-0
Somme des jours de suivi	32 636	20 745		
Nombre d'ISO	12	5		
Densité d'incidence pour 1000 jours de suivi	0,37 [0,16-0,58]	0,24 [0,03-0,45]		

5 - Autre facteur permettant de commenter les taux d'ISO :

Site de l'infection :



Interventions les plus fréquentes et taux d'ISO parmi les 1926 patients opérés :

	Réseau INCISO		Résultats du service	
	Fréquence	Taux d'ISO	Fréquence	Taux d'ISO
Interventions ORL pour lésions non cancéreuses	65,8%	0,6%		
Interventions stomatologiques pour lésions non cancéreuses	31,9%	0,7%		
Chirurgie carcinologique cervico-faciale	2,3%	0,0%		

6 - Commentaires et synthèse du référent INCISO concernant les résultats du service :



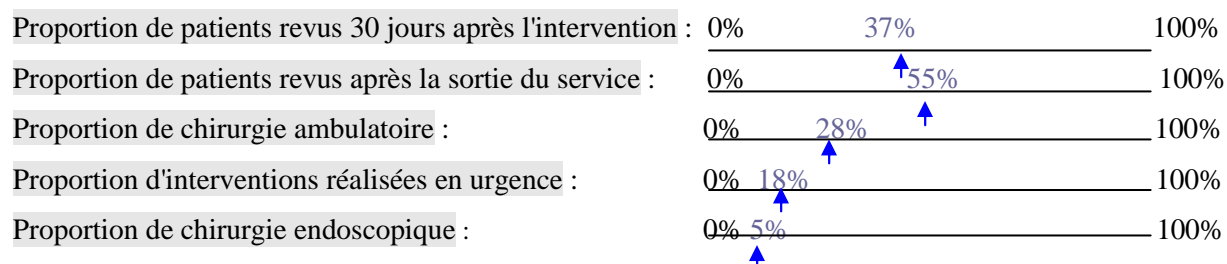
Réseau INCISO, octobre 2006

Tableau de bord pour tous les services de chirurgie infantile

En 2006, le réseau INCISO regroupait 10 services de chirurgie infantile de l'interrégion Paris Nord. Au total, 974 patients ont été inclus dans ces services. Le tableau de bord ci-dessous présente les principaux résultats et vous permet de positionner les résultats de votre service pour les commenter et en faire un document de synthèse que vous pourrez diffuser.

1 -Suivi des patients

Nombre de patients suivis dans le service pendant l'étude : / _ / _ / _ /



Le taux d'ISO est fonction du nombre de patients revus à J30: l'ensemble des indicateurs présentés est sous estimé si la proportion de patients revus à J30 est faible.

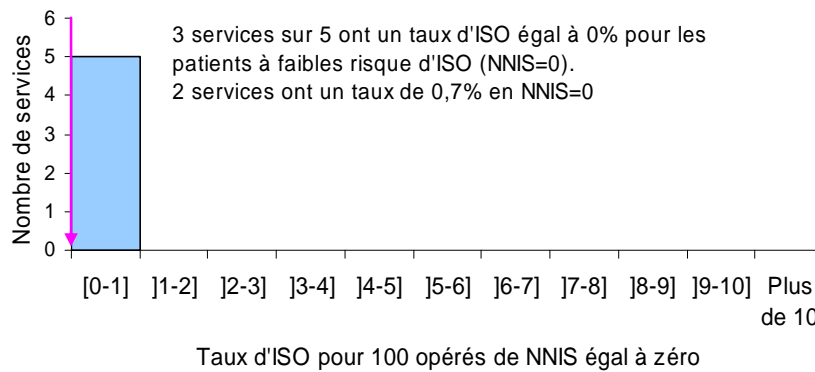
Répartition des patients selon le délai entre l'intervention et la consultation

Délai entre l'intervention et la consultation (jours)	Réseau INCISO		Service :		Différence de suivi des patients dans le service et dans le réseau INCISO (%)
	Nombre d'interventions	Pourcentage (%)	Nombre d'interventions	Pourcentage (%)	
[0 to 5[358	36,76			
[5 to 10[103	10,57			
[10 to 15[37	3,80			
[15 to 20[26	2,67			
[20 to 25[41	4,21			
[25 to 30[53	5,44			
30 et plus	356	36,55			

	Réseau INCISO	Service
Taux d'ISO global :	1,64%	
En NNIS=0	0,92%	
En NNIS=1	2,51%	
En NNIS=2 ou 3	3,45%	

2- Répartition des services selon le taux d'incidence des ISO pour 100 opérés de NNIS égal à zéro

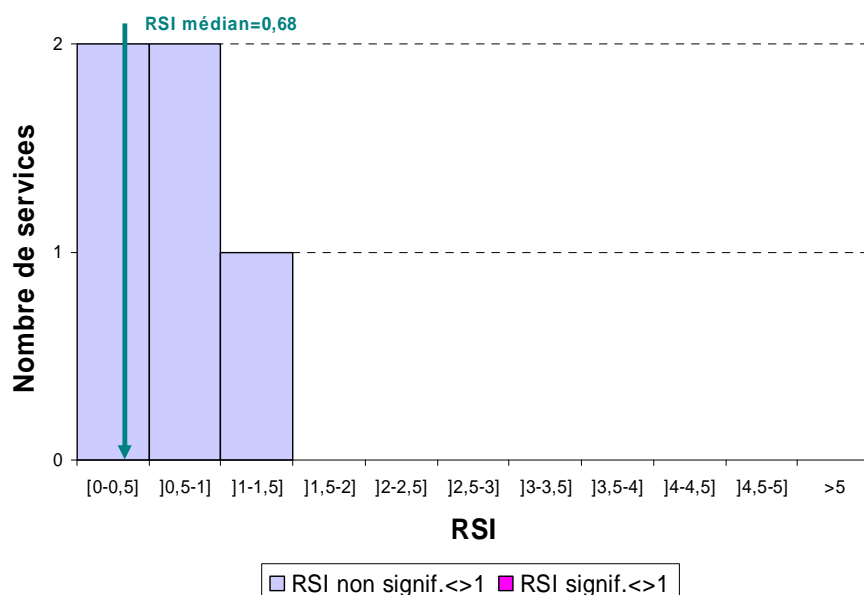
Le NNIS est un index de gravité qui permet de classer les patients en catégories de risque croissant. Le graphique ci-dessous présente la répartition des taux d'ISO pour les patients de NNIS égal à zéro, parmi les 5 services ayant inclus au moins 100 patients et pour lesquels nous avons des interventions en NNIS=0. Au total, 56 % des patients opérés sont à faible risque d'ISO (NNIS=0).



3 - Répartition des services selon le RSI (Ratio Standardisé d'Incidence)

Le RSI est un outil de comparaison des services plus précis que le NNIS. Il prend en compte l'ensemble des facteurs de risque des ISO en plus du score ASA, de la classe de contamination et de la durée opératoire. Ces **facteurs** sont intégrés dans **un modèle de régression logistique** qui permet de déterminer **un nombre attendu** (théorique) d'ISO par service. **Le RSI correspond au rapport entre le nombre observé d'ISO lors de la surveillance sur le nombre d'ISO attendu.** **Un RSI supérieur à 1** signifie qu'il y a plus d'infections observées que d'infections attendues.

Le graphique ci-dessous présente la répartition des services (n=5) ayant inclus plus de 100 patients selon leur RSI.

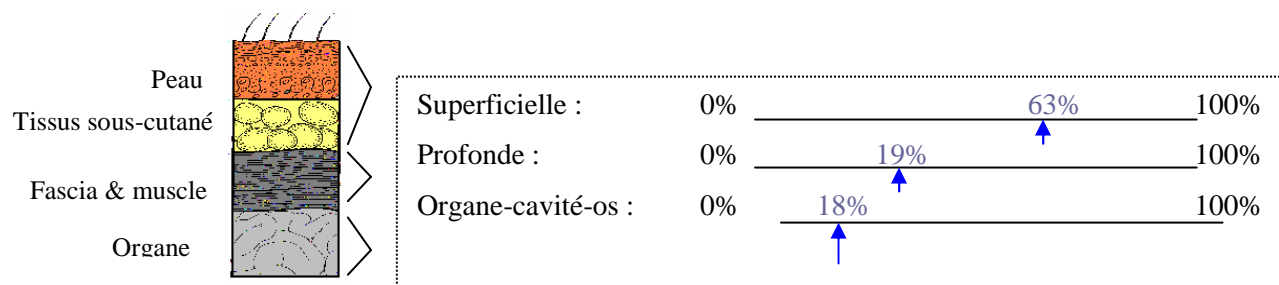


4 – Densité d'incidence

	Réseau INCISO		Service	
	Global	NNIS-0	Global	NNIS-0
Somme des jours de suivi	21 559	11 226		
Nombre d'ISO	16	5		
Densité d'incidence pour 1000 jours de suivi	0,74 [0,38-1,11]	0,45 [0,05-0,84]		

5 - Autre facteur permettant de commenter les taux d'ISO :

Site de l'infection :



Interventions les plus fréquentes et taux d'ISO parmi les 974 patients opérés :

	Réseau INCISO		Résultats du service	
	Fréquence	Taux d'ISO	Fréquence	Taux d'ISO
Interventions ORL pour lésions non cancéreuses	19,1%	1,6%		
Chirurgie pariétale abdominale sans pose de plaque	10,3%	0,0%		
Chirurgie des tissus mous et de la peau	10,3%	0,0%		
Appendicectomie	7,6%	9,5%		
Interventions stomatologiques pour lésions non cancéreuses	7,5%	0,0%		
Ostéosynthèse quel que soit le site	6,3%	0,0%		

6 - Commentaires et synthèse du référent INCISO concernant les résultats du service :



Réseau INCISO, octobre 2006

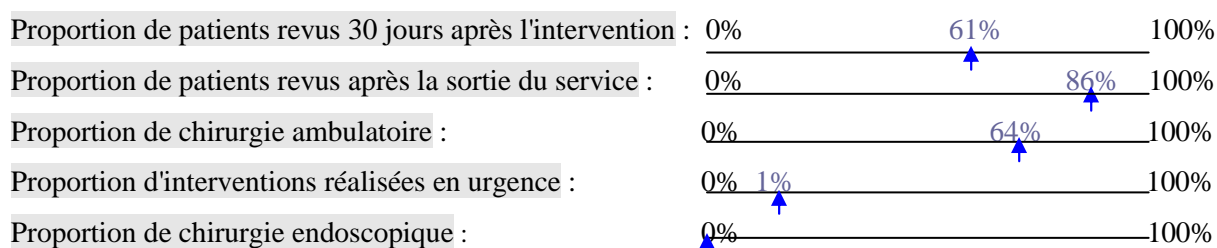
Tableau de bord pour tous les services réalisant des interventions d'ophtalmologie

En 2006, le réseau INCISO regroupait 46 services de l'interrégion Paris Nord qui ont surveillé des interventions de chirurgie ophtalmologique. Au total, 1 896 patients ont été inclus dans ces services. Le tableau de bord ci-dessous présente les principaux résultats et vous permet de positionner les résultats de votre service pour les commenter et en faire un document de synthèse que vous pourrez diffuser.

1 -Suivi des patients

Nombre de patients suivis dans le service pendant l'étude :

/ _ / _ / _ /



Le taux d'ISO est fonction du nombre de patients revus à J30: l'ensemble des indicateurs présentés est sous estimé si la proportion de patients revus à J30 est faible.

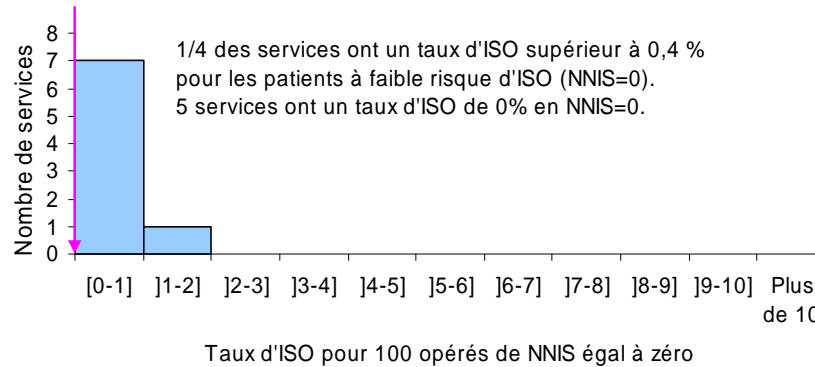
Répartition des patients selon le délai entre l'intervention et la consultation

Délai entre l'intervention et la consultation (jours)	Réseau INCISO		Service :		Différence de suivi des patients dans le service et dans le réseau INCISO (%)
	Nombre d'interventions	Pourcentage (%)	Nombre d'interventions	Pourcentage (%)	
[0 to 5[303	15,98			
[5 to 10[101	5,33			
[10 to 15[71	3,74			
[15 to 20[36	1,90			
[20 to 25[53	2,80			
[25 to 30[174	9,18			
30 et plus	1158	61,08			

	Réseau INCISO	Service
Taux d'ISO global :	0,42%	
En NNIS=0	0,36%	
En NNIS=1	0,61%	
En NNIS=2 ou 3	0,00%	

2- Répartition des services selon le taux d'incidence des ISO pour 100 opérés de NNIS égal à zéro

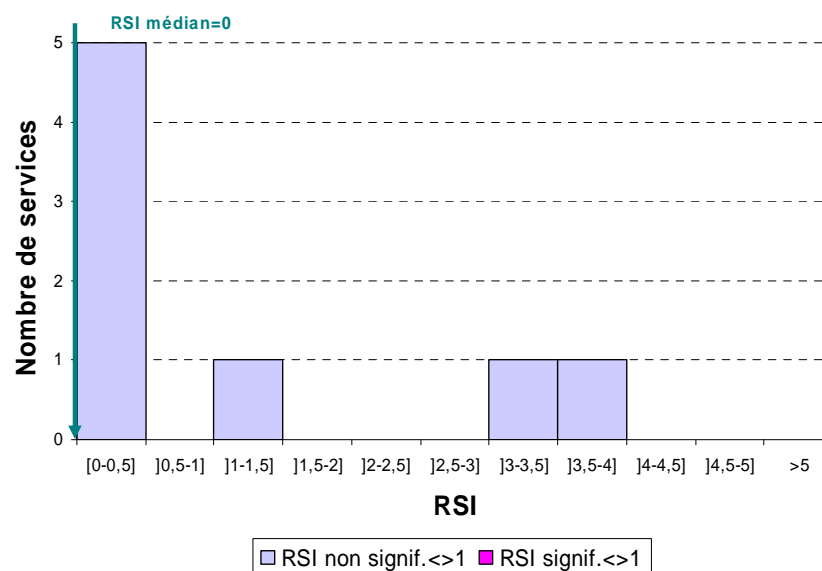
Le NNIS est un index de gravité qui permet de classer les patients en catégories de risque croissant. Le graphique ci-dessous présente la répartition des taux d'ISO pour les patients de NNIS égal à zéro, parmi les 8 services ayant inclus au moins 100 patients et pour lesquels nous avons des interventions en NNIS=0. Au total, 74 % des patients opérés sont à faible risque d'ISO (NNIS=0).



3 - Répartition des services selon le RSI (Ratio Standardisé d'Incidence)

Le RSI est un outil de comparaison des services plus précis que le NNIS. Il prend en compte l'ensemble des facteurs de risque des ISO en plus du score ASA, de la classe de contamination et de la durée opératoire. Ces **facteurs** sont intégrés dans **un modèle de régression logistique** qui permet de déterminer **un nombre attendu** (théorique) d'ISO par service. **Le RSI correspond au rapport entre le nombre observé d'ISO lors de la surveillance sur le nombre d'ISO attendu. Un RSI supérieur à 1** signifie qu'il y a plus d'infections observées que d'infections attendues.

Le graphique ci-dessous présente la répartition des services (n=8) ayant inclus plus de 100 patients selon leur RSI.

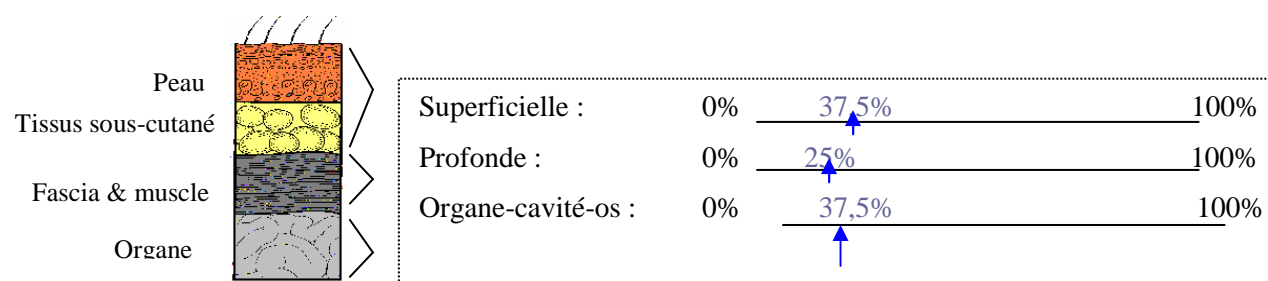


4 – Densité d'incidence

	Réseau INCISO		Service	
	Global	NNIS-0	Global	NNIS-0
Somme des jours de suivi	53 965	40 486		
Nombre d'ISO	8	5		
Densité d'incidence pour 1000 jours de suivi	0,15 [0,05-0,25]	0,12 [0,02-0,23]		

5 - Autre facteur permettant de commenter les taux d'ISO :

Site de l'infection :



Interventions les plus fréquentes et taux d'ISO parmi les 1896 patients opérés :

	Réseau INCISO		Résultats du service	
	Fréquence	Taux d'ISO	Fréquence	Taux d'ISO
Chirurgie de la cataracte	90,0%	0,4%		
Chirurgie ophtalmologique	10,0%	0,5%		

6 - Commentaires et synthèse du référent INCISO concernant les résultats du service :



Réseau INCISO, octobre 2006

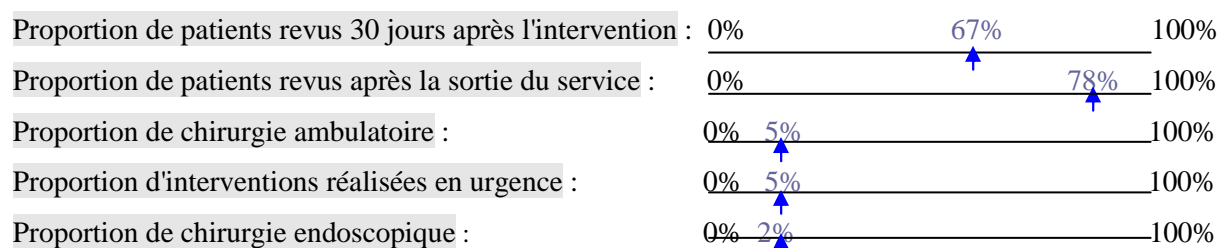
Tableau de bord pour tous les services de neurochirurgie

En 2006, le réseau INCISO regroupait 40 services de l'interrégion Paris Nord qui ont surveillé des interventions de chirurgie neurologique. Au total, 455 patients ont été inclus dans ces services. Le tableau de bord ci-dessous présente les principaux résultats et vous permet de positionner les résultats de votre service pour les commenter et en faire un document de synthèse que vous pourrez diffuser.

1 -Suivi des patients

Nombre de patients suivis dans le service pendant l'étude :

/ _ / _ / _ /



Le taux d'ISO est fonction du nombre de patients revus à J30: l'ensemble des indicateurs présentés est sous estimé si la proportion de patients revus à J30 est faible.

Répartition des patients selon le délai entre l'intervention et la consultation

Délai entre l'intervention et la consultation (jours)	Réseau INCISO		Service :		Différence de suivi des patients dans le service et dans le réseau INCISO (%)
	Nombre d'interventions	Pourcentage (%)	Nombre d'interventions	Pourcentage (%)	
[0 to 5[42	9,23			
[5 to 10[32	7,03			
[10 to 15[17	3,74			
[15 to 20[15	3,30			
[20 to 25[23	5,05			
[25 to 30[22	4,84			
30 et plus	304	66,81			

	Réseau INCISO	Service
Taux d'ISO global :	1,54%	
En NNIS=0	0,85%	
En NNIS=1	1,61%	
En NNIS=2 ou 3	5,71%	

2- Répartition des services selon le taux d'incidence des ISO pour 100 opérés de NNIS égal à zéro
Le NNIS est un index de gravité qui permet de classer les patients en catégories de risque croissant. 1 seul service avait inclus au moins 100 patients. Ce service avait un taux en NNIS=0 de 0%.
Au total, 51 % des patients opérés sont à faible risque d'ISO (NNIS=0).

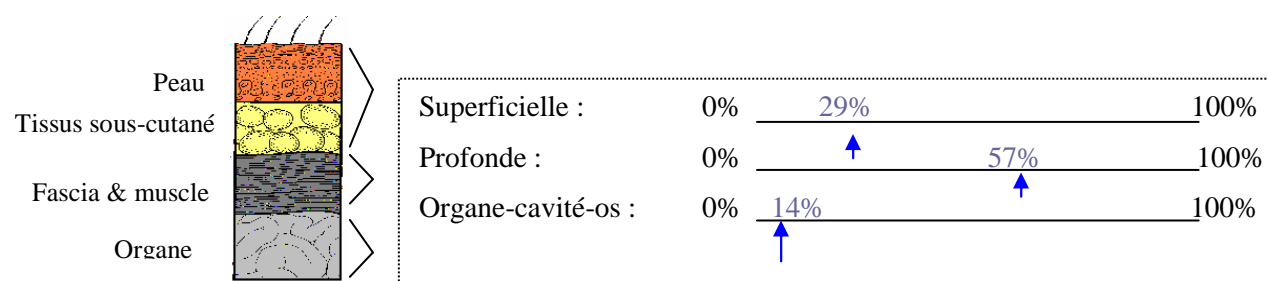
3 - Répartition des services selon le RSI (Ratio Standardisé d'Incidence)
Le RSI est un outil de comparaison des services plus précis que le NNIS. Il prend en compte l'ensemble des facteurs de risque des ISO en plus du score ASA, de la classe de contamination et de la durée opératoire. Ces **facteurs** sont intégrés dans **un modèle de régression logistique** qui permet de déterminer **un nombre attendu** (théorique) d'ISO par service. **Le RSI correspond au rapport entre le nombre observé d'ISO lors de la surveillance sur le nombre d'ISO attendu. Un RSI supérieur à 1** signifie qu'il y a plus d'infections observées que d'infections attendues.
Le service ayant inclus plus de 100 patients avait un RSI de 1,72 non significatif.

4 – Densité d'incidence

	Réseau INCISO		Service	
	Global	NNIS-0	Global	NNIS-0
Somme des jours de suivi	20 594	9 014		
Nombre d'ISO	7	2		
Densité d'incidence pour 1000 jours de suivi	0,34 [0,09-0,59]	0,22 [0,00-0,53]		

5 - Autre facteur permettant de commenter les taux d'ISO :

Site de l'infection :



Interventions les plus fréquentes et taux d'ISO parmi les 455 patients opérés :

	Réseau INCISO		Résultats du service	
	Fréquence	Taux d'ISO	Fréquence	Taux d'ISO
Chirurgie de hernie discale à l'étage lombaire	24,4%	1,8%		
Interventions sur le rachis	24,0%	0,9%		
Interventions sur le crâne et l'encéphale	15,4%	1,43%		
Interventions sur le rachis avec ostéosynthèse	12,8%	0,0%		
Interventions sur le rachis sans ostéosynthèse	10,6%	2,1%		
Interventions sur les nerfs crâniens	6,8%	0,0%		

6 - Commentaires et synthèse du référent INCISO concernant les résultats du service :