



Centre de Coordination de la Lutte  
contre les Infections Nosocomiales  
de l'Interrégion Paris-Nord



## Réseau INCISO 2005

### Programme de surveillance et de prévention des infections du site opératoire

Services de chirurgie de l'inter-région Nord

# Tableaux de bord

Octobre 2005

Centre de Coordination de la Lutte contre les Infections Nosocomiales de l'Interrégion  
Paris - Nord  
Ile-de-France, Haute-Normandie, Nord-Pas-de-Calais, Picardie  
Institut Biomédical des Cordeliers, 15 rue de l'Ecole de Médecine (Esc. J - 2ème étage) - 75006 Paris (M° Odéon)  
Page Internet : <http://www.ccr.jussieu.fr/cclin>

## Tableaux de bord par discipline chirurgicale

Les tableaux de bord ont été effectués à partir des interventions pour lesquelles le type de l'intervention était renseigné (et non erroné) ainsi que la date de l'intervention (utile au calcul de la durée de suivi du patient et de la durée préopératoire). **36 844** interventions ont donc été analysées pour construire ces tableaux de bord

**NB** : Certains services avaient plusieurs codes « spécialité » différents. Pour cette raison, nous avons recodé les spécialités à partir des codes « types d'intervention » pour la suite de l'analyse sauf pour les chirurgies générale, polyvalente et infantile.



Réseau INCISO, octobre 2005

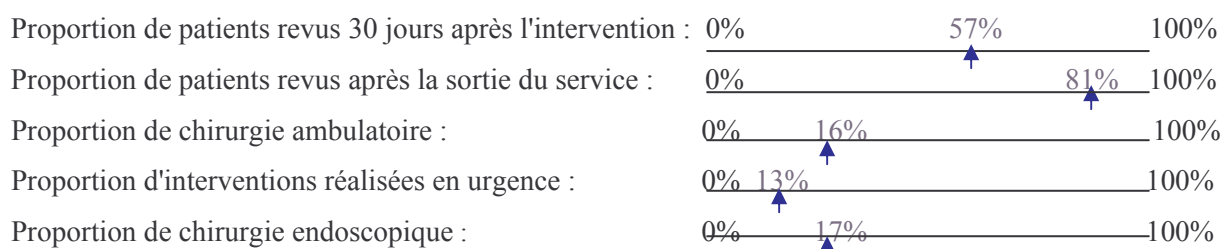
## Tableau de bord pour tous les services de chirurgie

En 2005, le réseau INCISO regroupait 379 services de chirurgie de 144 établissements de l'interrégion Paris Nord. Au total, 36 844 patients ont été inclus dans ces services. Le tableau de bord ci-dessous présente les principaux résultats et vous permet de positionner les résultats de votre service pour les commenter et en faire un document de synthèse que vous pourrez diffuser.

### 1 -Suivi des patients

Nombre de patients suivis dans le service pendant l'étude :

/ \_ / \_ / \_ /



Le taux d'ISO est fonction du nombre de patients revus à J30: l'ensemble des indicateurs présentés est sous estimé si la proportion de patients revus à J30 est faible.

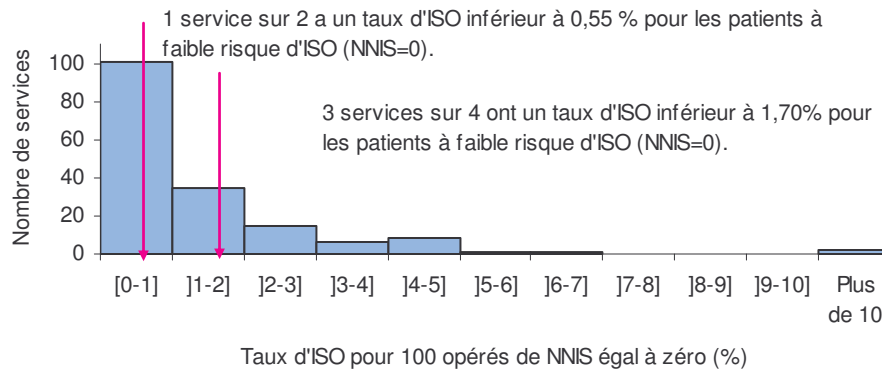
Répartition des patients selon le délai entre l'intervention et la consultation

Délai entre l'intervention et la consultation (jours)	Réseau INCISO		Service :		Différence de suivi des patients dans le service et dans le réseau INCISO (%)
	Nombre d'interventions	Pourcentage (%)	Nombre d'interventions	Pourcentage (%)	
[0 to 5[	4612	12,5			
[5 to 10[	2988	8,1			
[10 to 15[	1641	4,5			
[15 to 20[	1468	4,0			
[20 to 25[	1879	5,1			
[25 to 30[	3349	9,1			
30 et plus	20907	56,7			

<b>Taux d'ISO</b> global :	1,6 %
En NNIS=0	1,1 %
En NNIS=1	2,1 %
EN NNIS=2 ou 3	6,2 %

## 2- Répartition des services selon le taux d'incidence des ISO pour 100 opérés de NNIS égal à zéro

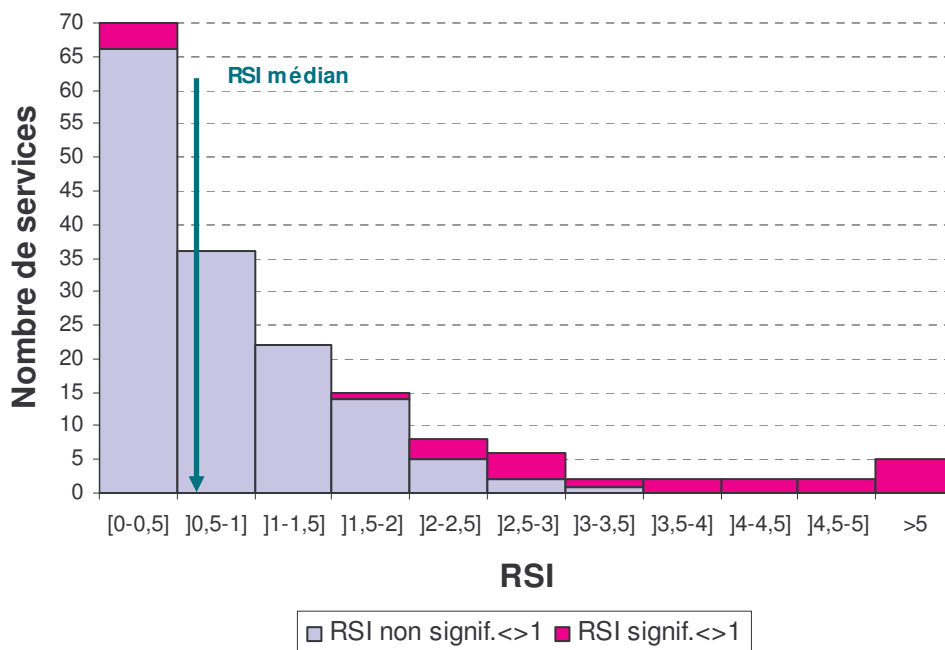
Le NNIS est un index de gravité qui permet de classer les patients en catégories de risque croissant. Le graphique ci-dessous présente la répartition des taux d'ISO pour les patients de NNIS égal à zéro, parmi les 169 services ayant inclus au moins 100 patients et pour lesquels nous avons des interventions en NNIS=0. Au total, 69 % des patients opérés sont à faible risque d'ISO (NNIS=0).



## 3 - Répartition des services selon le RSI (Ratio Standardisé d'Incidence)

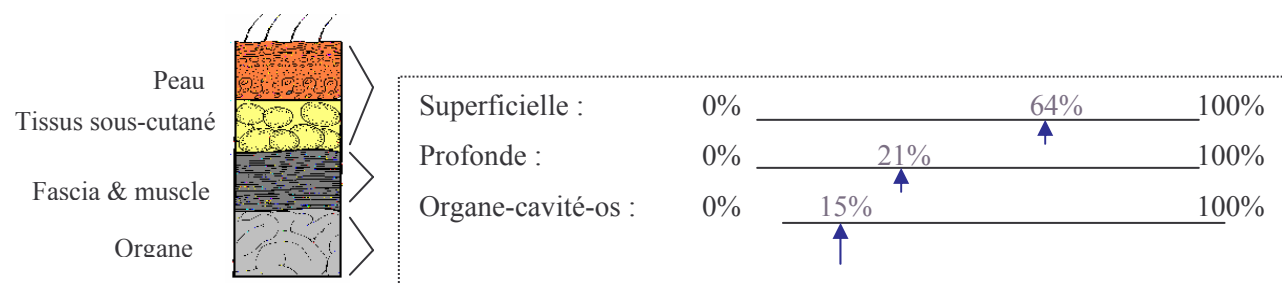
Le RSI est un outil de comparaison des services plus précis que le NNIS. Il prend en compte l'ensemble des facteurs de risque des ISO en plus du score ASA, de la classe de contamination et de la durée opératoire. Ces facteurs sont intégrés dans un modèle de régression logistique qui permet de déterminer un nombre attendu (théorique) d'ISO par service. Le RSI correspond au rapport entre le nombre observé d'ISO lors de la surveillance sur le nombre d'ISO attendu. Un RSI supérieur à 1 signifie qu'il y a plus d'infections données que d'infections attendues.

Le graphique ci-dessous présente la répartition des services (n=170) ayant inclus plus de 100 patients selon leur RSI.



#### 4 - Autres facteurs permettant de commenter les taux d'ISO :

Site de l'infection :



➤ Sites d'infections pour quelques interventions traceuses :

	Site d'infection					
	Superficiel		Profond		Organe - cavité - os	
	N	%	N	%	N	%
Cholécystectomie	7	70,0	2	20,0	1	10,0
Appendicectomie	11	39,3	11	39,3	6	21,4
Hernie	35	83,3	5	11,9	2	4,8
Pose d'une prothèse de hanche	6	50,0	4	33,3	2	16,7
Césarienne	102	87,9	11	9,5	3	2,6

#### 5 - Commentaires et synthèse du référent INCISO concernant les résultats du service :



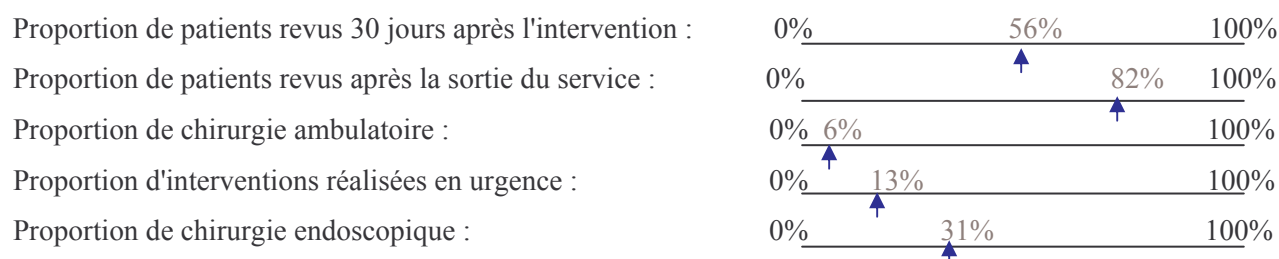
## Réseau INCISO, octobre 2005

### Tableau de bord pour tous les services réalisant des interventions de chirurgie digestive et viscérale

En 2005, le réseau INCISO regroupait 175 services de l'interrégion Paris Nord qui avaient inclus des interventions de chirurgie digestive et viscérale. Au total, 8614 patients ont été inclus dans ces services. Le tableau de bord ci-dessous présente les principaux résultats et vous permet de positionner les résultats de votre service pour les commenter et en faire un document de synthèse que vous pourrez diffuser.

#### 1 -Suivi des patients

Nombre de patients suivis dans le service pendant l'étude : / \_ / \_ / \_ /



Le taux d'ISO est fonction du nombre de patients revus à J30 : l'ensemble des indicateurs présentés est sous-estimé si la proportion de patients revus à J30 est faible.

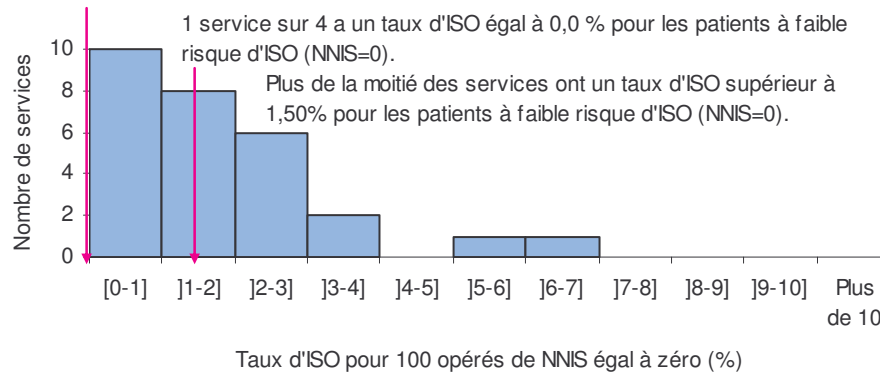
#### Répartition des patients selon le délai entre l'intervention et la consultation

Délai entre l'intervention et la consultation (jours)	Réseau INCISO		Service :		Différence de suivi des patients dans le service et dans le réseau INCISO (%)
	Nombre d'interventions	Pourcentage (%)	Nombre d'interventions	Pourcentage (%)	
[0 to 5[	979	11,3			
[5 to 10[	523	6,1			
[10 to 15[	453	5,3			
[15 to 20[	375	4,4			
[20 to 25[	526	6,1			
[25 to 30[	958	11,1			
30 et plus	4800	55,7			

**Taux d'ISO** global : 2,6 %  
 En NNIS=0 1,4 %  
 En NNIS=1 3,5 %  
 EN NNIS=2 ou 3 8,3 %

## 2 - Répartition des services selon le taux d'incidence des ISO pour 100 opérés de NNIS égal à zéro

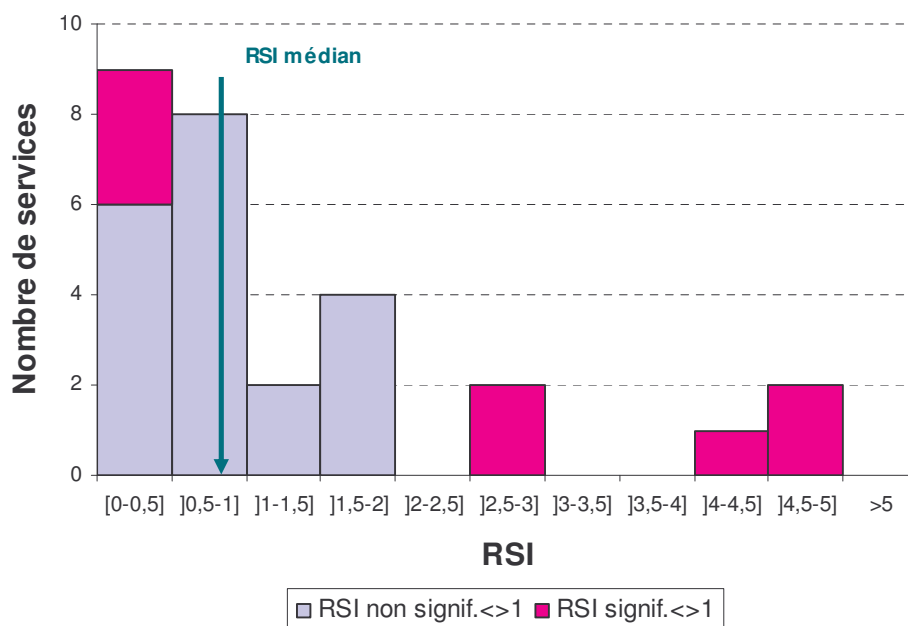
Le NNIS est un index de gravité qui permet de classer les patients en catégories de risque croissant. Le graphique ci-dessous présente la répartition des taux d'ISO pour les patients de NNIS égal à zéro, parmi les 28 services ayant inclus au moins 100 patients. Au total, 60 % des patients opérés sont à faible risque d'ISO (NNIS=0).



## 3 - Répartition des services selon le RSI (Ratio Standardisé d'Incidence)

Le RSI est un outil de comparaison des services plus précis que le NNIS. Il prend en compte l'ensemble des facteurs de risque des ISO en plus du score ASA, de la classe de contamination et de la durée opératoire. Ces facteurs sont intégrés dans un modèle de régression logistique qui permet de déterminer un nombre attendu (théorique) d'ISO par service. Le RSI correspond au rapport entre le nombre observé d'ISO lors de la surveillance sur le nombre d'ISO attendu. Un RSI supérieur à 1 signifie qu'il y a plus d'infections données que d'infections attendues.

Le graphique ci-dessous présente la répartition des services (n=28) ayant inclus plus de 100 patients selon leur RSI.

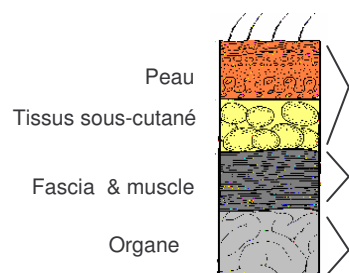


#### 4 - Interventions les plus fréquentes et taux d'ISO parmi les 8614 patients opérés :

	Réseau INCISO		Résultats du service	
	Fréquence	Taux d'ISO	Fréquence	Taux d'ISO
Hernie / Paroi avec plaque	18,7 %	1,4 %		
Appendicectomie	14,0 %	2,7 %		
Cure de hernie inguinale ou crurale	12,7 %	0,6 %		
Cholécystectomie	10,7 %	1,2 %		
Hernie / Paroi sans plaque	10,4 %	1,7 %		
Chirurgie du côlon gauche	6,1 %	6,9 %		

#### 5 - Autres facteurs permettant de commenter les taux d'ISO :

##### ➤ Sites de l'infection :



Superficielle :	0%	57%	100%
Profonde :	0%	26%	100%
Organe-cavité-os :	0%	17%	100%

##### ➤ Sites d'infections pour quelques interventions traceuses :

	Site d'infection					
	Superficiel		Profond		Organe - cavité - os	
	N	%	N	%	N	%
Cholécyst	9	56,3	5	31,3	2	12,4
Appendi.	11	39,3	11	39,3	6	21,4
Hernie	35	83,3	5	11,9	2	4,8

#### 6 - Commentaires et synthèse du référent INCISO concernant les résultats du service :



## Réseau INCISO, octobre 2005

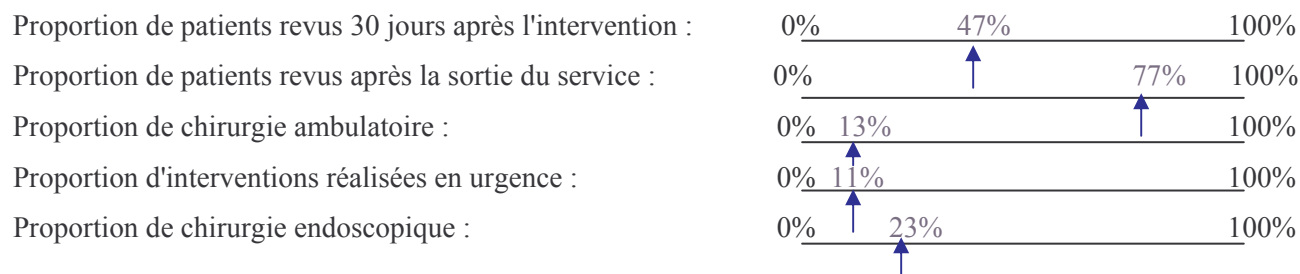
### Tableau de bord pour tous les services de chirurgie générale

En 2005, le réseau INCISO regroupait 37 services de chirurgie générale de l'interrégion Paris Nord. Au total, 2716 patients ont été inclus dans ces services. Le tableau de bord ci-dessous présente les principaux résultats et vous permet de positionner les résultats de votre service pour les commenter et en faire un document de synthèse que vous pourrez diffuser.

#### 1 -Suivi des patients

Nombre de patients suivis dans le service pendant l'étude :

/ \_ / \_ / \_ /



Le taux d'ISO est fonction du nombre de patients revus à J30 : l'ensemble des indicateurs présentés est sous-estimé si la proportion de patients revus à J30 est faible.

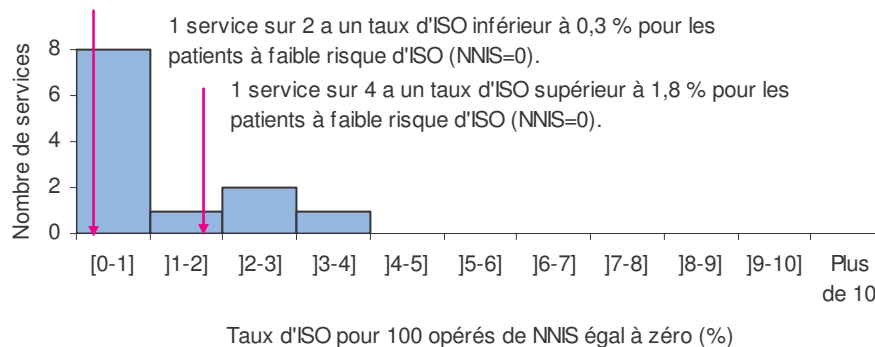
#### Répartition des patients selon le délai entre l'intervention et la consultation

Délai entre l'intervention et la consultation (jours)	Réseau INCISO		Service :		Différence de suivi des patients dans le service et dans le réseau INCISO (%)
	Nombre d'interventions	Pourcentage (%)	Nombre d'interventions	Pourcentage (%)	
[0 to 5[	474	17,4			
[5 to 10[	174	6,4			
[10 to 15[	163	6,0			
[15 to 20[	172	6,3			
[20 to 25[	208	7,7			
[25 to 30[	252	9,3			
30 et plus	1273	46,9			

<b>Taux d'ISO</b> global :	2,4 %
En NNIS=0	1,2 %
En NNIS=1	3,7 %
EN NNIS=2 ou 3	6,7 %

## 2 - Répartition des services selon le taux d'incidence des ISO pour 100 opérés de NNIS égal à zéro

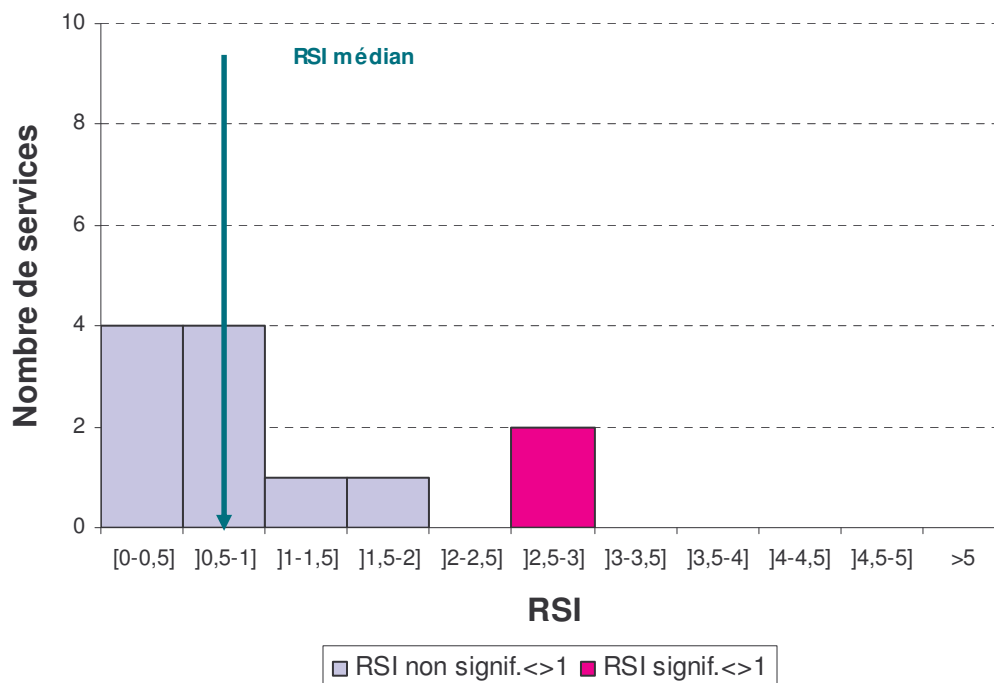
Le NNIS est un index de gravité qui permet de classer les patients en catégories de risque croissant. Le graphique ci-dessous présente la répartition des taux d'ISO pour les patients de NNIS égal à zéro, parmi les 12 services ayant inclus au moins 100 patients. Au total, 63 % des patients opérés sont à faible risque d'ISO (NNIS=0).



## 3 - Répartition des services selon le RSI (Ratio Standardisé d'Incidence)

Le RSI est un outil de comparaison des services plus précis que le NNIS. Il prend en compte l'ensemble des facteurs de risque des ISO en plus du score ASA, de la classe de contamination et de la durée opératoire. Ces facteurs sont intégrés dans un modèle de régression logistique qui permet de déterminer un nombre attendu (théorique) d'ISO par service. Le RSI correspond au rapport entre le nombre observé d'ISO lors de la surveillance sur le nombre d'ISO attendu. Un RSI supérieur à 1 signifie qu'il y a plus d'infections données que d'infections attendues.

Le graphique ci-dessous présente la répartition des services (n=12) ayant inclus plus de 100 patients selon leur RSI.

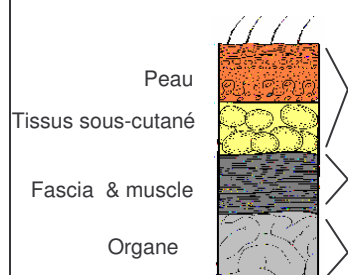


#### 4 - Interventions les plus fréquentes et taux d'ISO parmi les 2716 patients opérés :

	Réseau INCISO		Résultats du service	
	Fréquence	Taux d'ISO	Fréquence	Taux d'ISO
Vasculaire concernant les veines périphériques	13,6 %	0,8 %		
Hernie / Paroi avec plaque	11,7 %	1,3 %		
Chirurgie de la peau et des tissus mous	8,8 %	2,1 %		
Appendicectomie	8,3 %	4,4 %		
Chirurgie du système endocrinien	5,6 %	0,0 %		
Cholécystectomie	4,6 %	0,8 %		
Chirurgie du côlon gauche	3,9 %	9,5 %		
Hernie / Paroi sans plaque	3,4 %	5,4 %		

#### 5 - Autres facteurs permettant de commenter les taux d'ISO :

##### ➤ Sites de l'infection :



Superficielle :	0%	49%	100%
Profonde :	0%	28%↑	100%
Organe-cavité-os :	0%	23%↑	100%

##### ➤ Sites d'infections pour quelques interventions traceuses :

	Site d'infection					
	Superficiel		Profond		Organe - cavité - os	
	N	%	N	%	N	%
Cholécyst.	1	100,0	0	0,0	0	0,0
Appendi.	3	30,0	5	50,0	2	20,0
Hernie	6	66,7	2	22,2	1	11,1

#### 6 - Commentaires et synthèse du référent INCISO concernant les résultats du service :



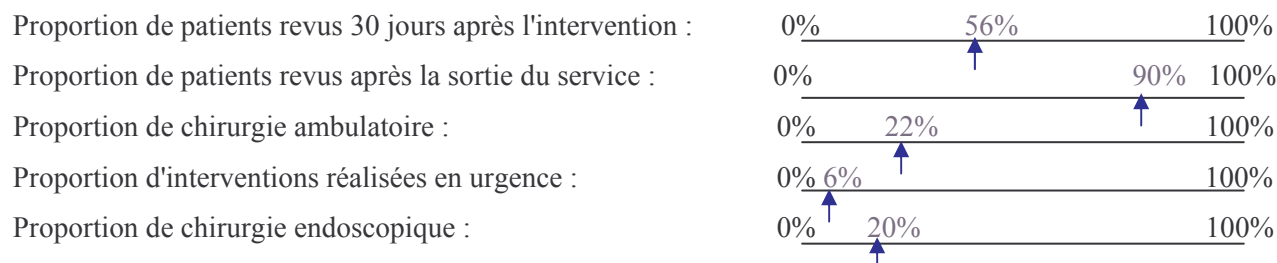
## Réseau INCISO, octobre 2005

### Tableau de bord pour tous les services de chirurgie polyvalente ou mixte

En 2005, le réseau INCISO regroupait 66 services de chirurgie polyvalente de l'interrégion Paris Nord. Au total, 6300 patients ont été inclus dans ces services. Le tableau de bord ci-dessous présente les principaux résultats et vous permet de positionner les résultats de votre service pour les commenter et en faire un document de synthèse que vous pourrez diffuser.

#### 1 -Suivi des patients

Nombre de patients suivis dans le service pendant l'étude : / \_ / \_ / \_ /



Le taux d'ISO est fonction du nombre de patients revus à J30.: l'ensemble des indicateurs présentés est sous estimé si la proportion de patients revus à J30 est faible.

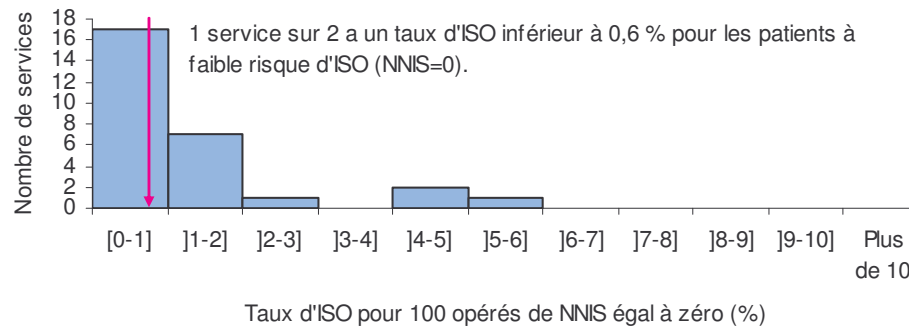
#### Répartition des patients selon le délai entre l'intervention et la consultation

Délai entre l'intervention et la consultation (jours)	Réseau INCISO		Service :		Différence de suivi des patients dans le service et dans le réseau INCISO (%)
	Nombre d'interventions	Pourcentage (%)	Nombre d'interventions	Pourcentage (%)	
[0 to 5[	485	7,7			
[5 to 10[	376	6,0			
[10 to 15[	363	5,8			
[15 to 20[	337	5,3			
[20 to 25[	375	5,9			
[25 to 30[	839	13,3			
30 et plus	3525	56,0			

<b>Taux d'ISO</b> global :	1,4 %
En NNIS=0	0,9 %
En NNIS=1	2,3 %
EN NNIS=2 ou 3	7,5 %

## 2 - Répartition des services selon le taux d'incidence des ISO pour 100 opérés de NNIS égal à zéro

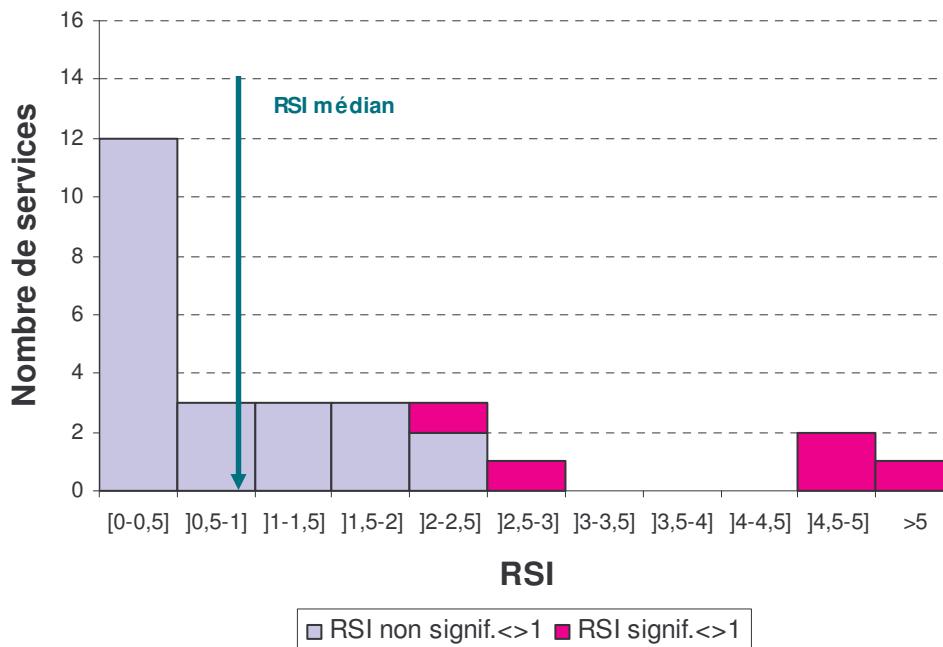
Le NNIS est un index de gravité qui permet de classer les patients en catégories de risque croissant. Le graphique ci-dessous présente la répartition des taux d'ISO pour les patients de NNIS égal à zéro, parmi les 28 services ayant inclus au moins 100 patients. Au total, 75 % des patients opérés sont à faible risque d'ISO (NNIS=0).



## 3 - Répartition des services selon le RSI (Ratio Standardisé d'Incidence)

Le RSI est un outil de comparaison des services plus précis que le NNIS. Il prend en compte l'ensemble des facteurs de risque des ISO en plus du score ASA, de la classe de contamination et de la durée opératoire. Ces **facteurs** sont intégrés dans **un modèle de régression logistique** qui permet de déterminer **un nombre attendu** (théorique) d'ISO par service. **Le RSI correspond au rapport entre le nombre observé d'ISO lors de la surveillance sur le nombre d'ISO attendu.** **Un RSI supérieur à 1** signifie qu'il y a plus d'infections données que d'infections attendues.

Le graphique ci-dessous présente la répartition des services (n=28) ayant inclus plus de 100 patients selon leur RSI.

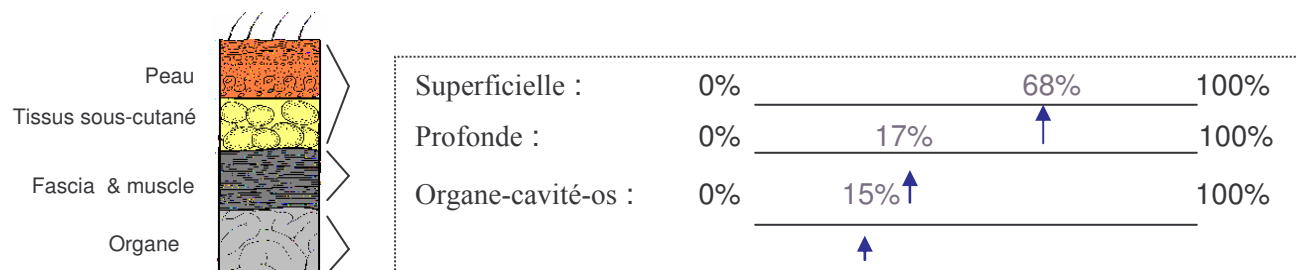


#### 4 - Interventions les plus fréquentes et taux d'ISO parmi les 6300 patients opérés :

	Réseau INCISO		Résultats du service	
	Fréquence	Taux d'ISO	Fréquence	Taux d'ISO
Vasculaire concernant les veines périphériques	6,7 %	0,9 %		
Chirurgie de la peau et des tissus mous	7,5 %	0,8 %		
ORL pour lésions non cancéreuses	5,4 %	0,0 %		
Intervention sur les articulations	5,1 %	0,0 %		
Intervention stomatologique pour lésion non cancéreuse	4,4 %	0,0 %		
Chirurgie du muscle, aponévrose, tendons et ligaments	4,3 %	0,8 %		
Hernie / Paroi avec plaque	4,1 %	1,9 %		
Hernie / Paroi sans plaque	2,0 %	0,8 %		

#### 5 - Autres facteurs permettant de commenter les taux d'ISO :

##### ➤ Sites de l'infection :



##### ➤ Sites d'infections pour quelques interventions traceuses :

	Site d'infection					
	Superficiel		Profond		Organe - cavité - os	
	N	%	N	%	N	%
Cholécyst.	0	0,0	1	100,0	0	0,0
Appendi.	4	80,0	0	0	1	20,0
Hernie	5	71,4	2	28,6	0	0

#### 6 - Commentaires et synthèse du référent INCISO concernant les résultats du service :



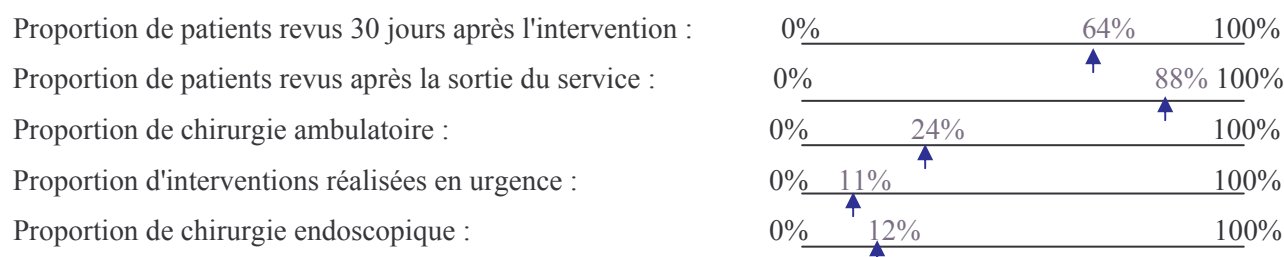
## Réseau INCISO, octobre 2005

### Tableau de bord pour tous les services réalisant des interventions de chirurgie orthopédique

En 2005, le réseau INCISO regroupait 165 services de l'interrégion Paris Nord qui avaient inclus des interventions de chirurgie orthopédique. Au total, 10480 patients ont été inclus dans ces services. Le tableau de bord ci-dessous présente les principaux résultats et vous permet de positionner les résultats de votre service pour les commenter et en faire un document de synthèse que vous pourrez diffuser.

#### 1 -Suivi des patients

Nombre de patients suivis dans le service pendant l'étude : / \_ / \_ / \_ /



Le taux d'ISO est fonction du nombre de patients revus à J30 : l'ensemble des indicateurs présentés est sous-estimé si la proportion de patients revus à J30 est faible.

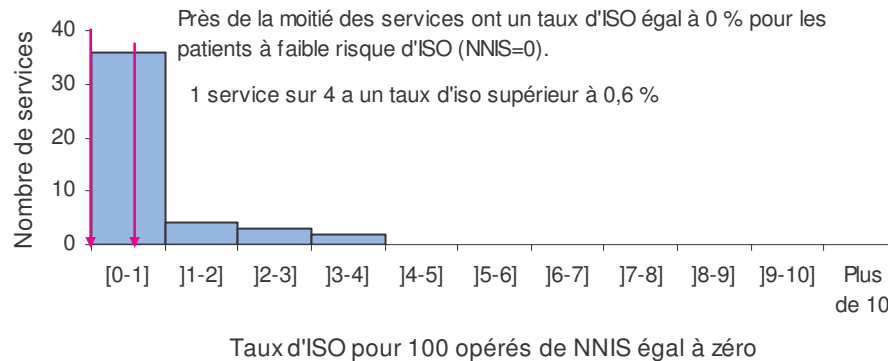
#### Répartition des patients selon le délai entre l'intervention et la consultation

Délai entre l'intervention et la consultation (jours)	Réseau INCISO		Service :		Différence de suivi des patients dans le service et dans le réseau INCISO (%)
	Nombre d'interventions	Pourcentage (%)	Nombre d'interventions	Pourcentage (%)	
[0 to 5[	795	7,6			
[5 to 10[	345	3,3			
[10 to 15[	478	4,5			
[15 to 20[	444	4,2			
[20 to 25[	687	6,6			
[25 to 30[	1005	9,6			
30 et plus	6726	64,2			

**Taux d'ISO** global : 0,6 %  
 En NNIS=0 0,5 %  
 En NNIS=1 0,6 %  
 EN NNIS=2 ou 3 2,7 %

## 2 - Répartition des services selon le taux d'incidence des ISO pour 100 opérés de NNIS égal à zéro

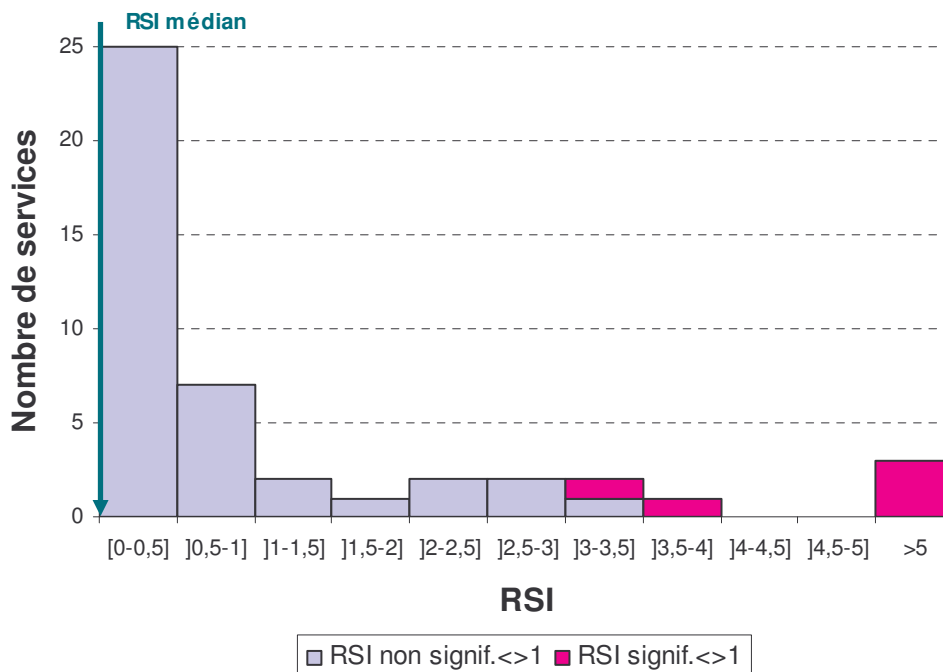
Le NNIS est un index de gravité qui permet de classer les patients en catégories de risque croissant. Le graphique ci-dessous présente la répartition des taux d'ISO pour les patients de NNIS égal à zéro, parmi les 45 services ayant inclus au moins 100 patients. Au total, 71 % des patients opérés sont à faible risque d'ISO (NNIS=0).



## 3 - Répartition des services selon le RSI (Ratio Standardisé d'Incidence)

Le RSI est un outil de comparaison des services plus précis que le NNIS. Il prend en compte l'ensemble des facteurs de risque des ISO en plus du score ASA, de la classe de contamination et de la durée opératoire. Ces facteurs sont intégrés dans un modèle de régression logistique qui permet de déterminer un nombre attendu (théorique) d'ISO par service. Le RSI correspond au rapport entre le nombre observé d'ISO lors de la surveillance sur le nombre d'ISO attendu. Un RSI supérieur à 1 signifie qu'il y a plus d'infections données que d'infections attendues.

Le graphique ci-dessous présente la répartition des services (n=45) ayant inclus plus de 100 patients selon leur RSI.

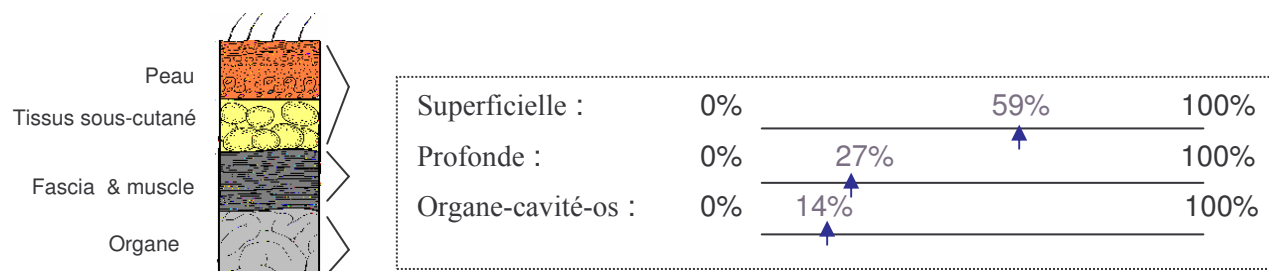


#### 4 - Interventions les plus fréquentes et taux d'ISO parmi les 10 480 patients opérés :

	Réseau INCISO		Résultats du service	
	Fréquence	Taux d'ISO	Fréquence	Taux d'ISO
Intervention sur l'os avec matériel d'ostéosynthèse	19,4 %	0,9 %		
Chirurgie du muscle	18,4 %	0,6 %		
Intervention sur les articulations	14,7 %	0,3 %		
Ablation de matériel d'ostéosynthèse	9,8 %	0,6 %		
Prothèse totale de hanche pour coxarthrose	7,8 %	0,2 %		
Prothèse totale de hanche	7,7 %	0,6 %		
Prothèse articulaire de genou	6,7 %	0,6 %		
Prothèse articulaire de hanche	4,4 %	0,9 %		
Interventions sur l'os sans ostéosynthèse	3,9 %	0,5 %		

#### 5 - Autres facteurs permettant de commenter les taux d'ISO :

##### ➤ Sites de l'infection :



##### ➤ Sites d'infections pour quelques interventions traceuses :

	Site d'infection					
	Superficiel		Profond		Organe - cavité - os	
	N	%	N	%	N	%
Prothèse de hanche	6	50,0	4	33,3	2	16,7

#### 6 - Commentaires et synthèse du référent INCISO concernant les résultats du service :



## Réseau INCISO, octobre 2005

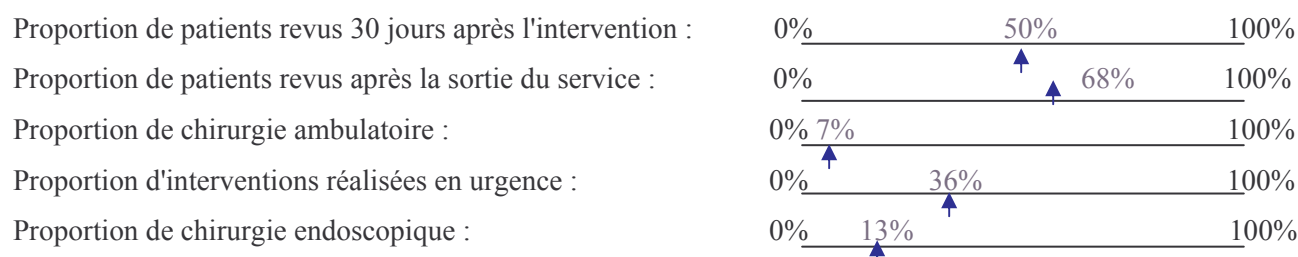
### Tableau de bord pour tous les services réalisant des interventions de chirurgie gynéco-obstétricale et gynécologique

En 2005, le réseau INCISO regroupait 169 services de l'interrégion Paris Nord qui avaient inclus des interventions de chirurgie gynéco-obstétricale et gynécologique. Au total, 6252 patients ont été inclus dans ces services. Le tableau de bord ci-dessous présente les principaux résultats et vous permet de positionner les résultats de votre service pour les commenter et en faire un document de synthèse que vous pourrez diffuser.

#### 1 -Suivi des patients

Nombre de patients suivis dans le service pendant l'étude :

/ \_ / \_ / \_ /



Le taux d'ISO est fonction du nombre de patients revus à J30 : l'ensemble des indicateurs présentés est sous-estimé si la proportion de patients revus à J30 est faible.

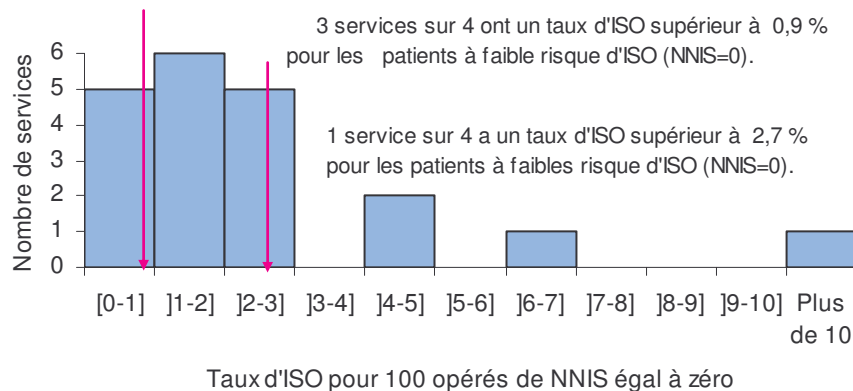
#### Répartition des patients selon le délai entre l'intervention et la consultation

Délai entre l'intervention et la consultation (jours)	Réseau INCISO		Service :		Différence de suivi des patients dans le service et dans le réseau INCISO (%)
	Nombre d'interventions	Pourcentage (%)	Nombre d'interventions	Pourcentage (%)	
[0 to 5[	571	9,1			
[5 to 10[	1460	23,4			
[10 to 15[	237	3,8			
[15 to 20[	226	3,6			
[20 to 25[	201	3,2			
[25 to 30[	439	7,0			
30 et plus	3118	49,9			

**Taux d'ISO** global : 2,4 %  
 En NNIS=0 : 2,4 %  
 En NNIS=1 : 2,2 %  
 EN NNIS=2 ou 3 : 5,2 %

## 2 - Répartition des services selon le taux d'incidence des ISO pour 100 opérés de NNIS égal à zéro

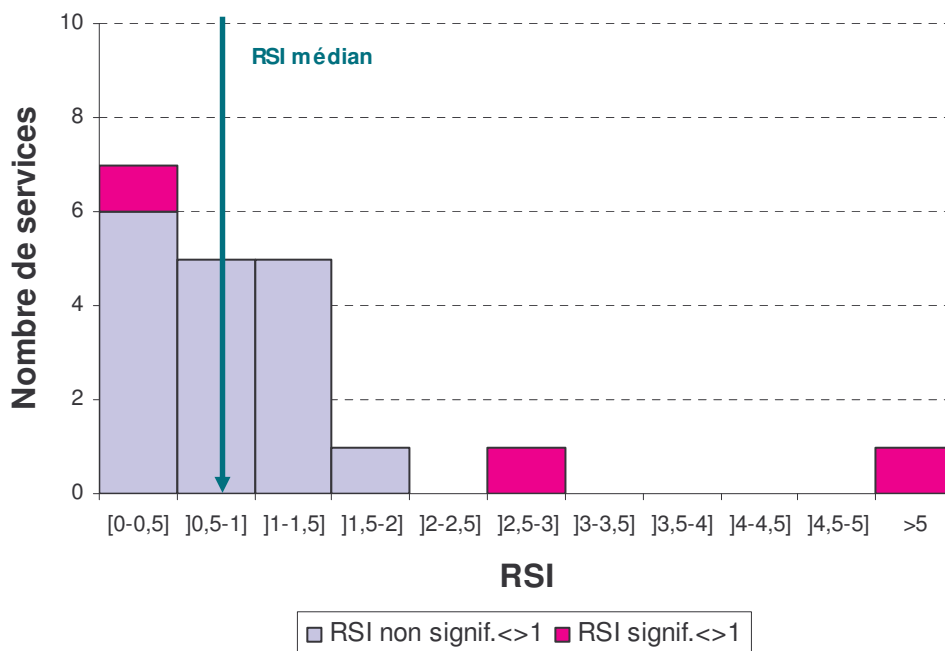
Le NNIS est un index de gravité qui permet de classer les patients en catégories de risque croissant. Le graphique ci-dessous présente la répartition des taux d'ISO pour les patients de NNIS égal à zéro, parmi les 20 services ayant inclus au moins 100 patients. Au total, 81 % des patients opérés sont à faible risque d'ISO (NNIS=0).



## 3 - Répartition des services selon le RSI (Ratio Standardisé d'Incidence)

Le RSI est un outil de comparaison des services plus précis que le NNIS. Il prend en compte l'ensemble des facteurs de risque des ISO en plus du score ASA, de la classe de contamination et de la durée opératoire. Ces facteurs sont intégrés dans un modèle de régression logistique qui permet de déterminer un nombre attendu (théorique) d'ISO par service. Le RSI correspond au rapport entre le nombre observé d'ISO lors de la surveillance sur le nombre d'ISO attendu. Un RSI supérieur à 1 signifie qu'il y a plus d'infections données que d'infections attendues.

Le graphique ci-dessous présente la répartition des services (n=20) ayant inclus plus de 100 patients selon leur RSI.

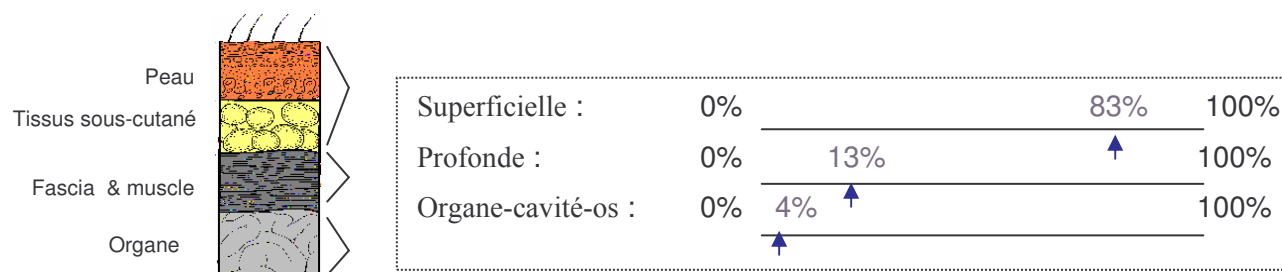


#### 4 - Interventions les plus fréquentes et taux d'ISO parmi les 6252 patients opérés :

	Réseau INCISO		Résultats du service	
	Fréquence	Taux d'ISO	Fréquence	Taux d'ISO
Césarienne	61,2 %	3,1 %		
Intervention (autre que hystérectomie) sur organes génitaux féminins et structures de soutien par voie basse	7,8 %	0,6 %		
Tumorectomie	7,4 %	1,7 %		
Chirurgie des annexes	5,9 %	1,1 %		
Hystérectomie par voie vaginale	3,8 %	1,3 %		

#### 5 - Autres facteurs permettant de commenter les taux d'ISO :

##### ➤ Sites de l'infection :



##### ➤ Sites d'infections pour quelques interventions traceuses :

	Site d'infection					
	Superficiel		Profond		Organe - cavité - os	
	N	%	N	%	N	%
Césarienne	102	87,9	11	9,5	3	2,6

#### 6 - Commentaires et synthèse du référent INCISO concernant les résultats du service :



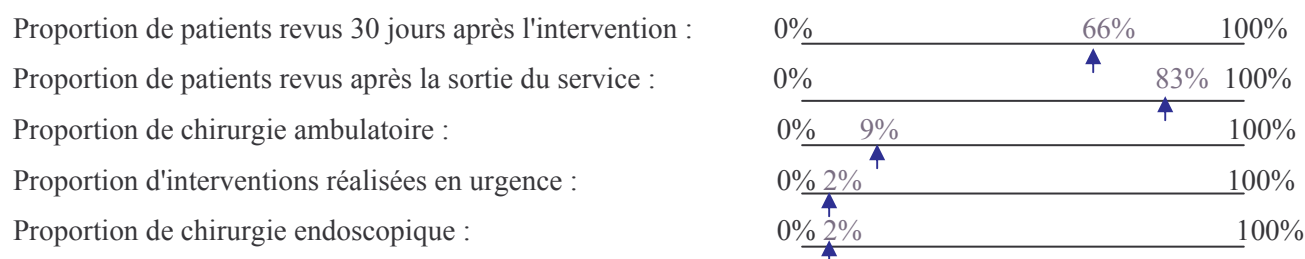
## Réseau INCISO, octobre 2005

### Tableau de bord pour tous les services réalisant des interventions de chirurgie vasculaire

En 2005, le réseau INCISO regroupait 121 services de l'interrégion Paris Nord qui avaient inclus des interventions de chirurgie vasculaire. Au total, 2594 patients ont été inclus dans ces services. Le tableau de bord ci-dessous présente les principaux résultats et vous permet de positionner les résultats de votre service pour les commenter et en faire un document de synthèse que vous pourrez diffuser.

#### 1 -Suivi des patients

Nombre de patients suivis dans le service pendant l'étude : / \_ / \_ / \_ /



Le taux d'ISO est fonction du nombre de patients revus à J30 : l'ensemble des indicateurs présentés est sous-estimé si la proportion de patients revus à J30 est faible.

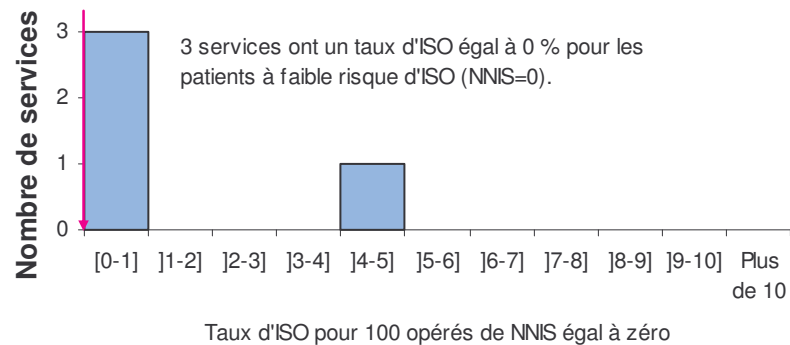
#### Répartition des patients selon le délai entre l'intervention et la consultation

Délai entre l'intervention et la consultation (jours)	Réseau INCISO		Service :		Différence de suivi des patients dans le service et dans le réseau INCISO (%)
	Nombre d'interventions	Pourcentage (%)	Nombre d'interventions	Pourcentage (%)	
[0 to 5[	350	13,5			
[5 to 10[	65	2,5			
[10 to 15[	74	2,9			
[15 to 20[	60	2,3			
[20 to 25[	95	3,6			
[25 to 30[	251	9,7			
30 et plus	1699	65,5			

**Taux d'ISO** global : 1,5 %  
 En NNIS=0 0,7 %  
 En NNIS=1 2,3 %  
 EN NNIS=2 ou 3 6,6 %

## 2 - Répartition des services selon le taux d'incidence des ISO pour 100 opérés de NNIS égal à zéro

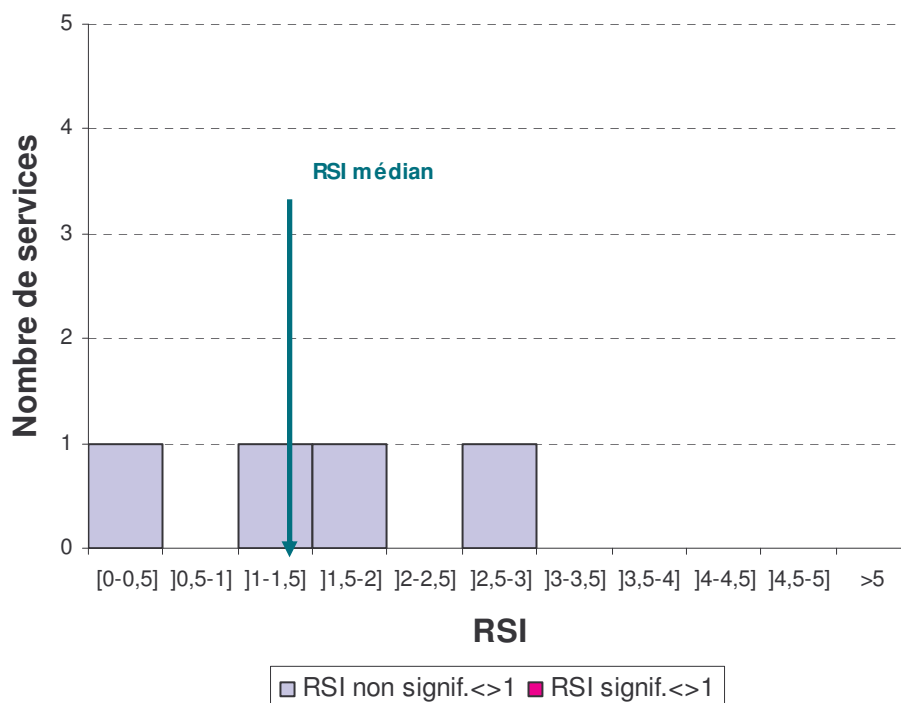
Le NNIS est un index de gravité qui permet de classer les patients en catégories de risque croissant. 4 services ont inclus au moins 100 patients. Au total, 63 % des patients opérés sont à faible risque d'ISO (NNIS=0).



## 3 - Répartition des services selon le RSI (Ratio Standardisé d'Incidence)

Le RSI est un outil de comparaison des services plus précis que le NNIS. Il prend en compte l'ensemble des facteurs de risque des ISO en plus du score ASA, de la classe de contamination et de la durée opératoire. Ces **facteurs** sont intégrés dans un **modèle de régression logistique** qui permet de déterminer un **nombre attendu** (théorique) d'ISO par service. Le RSI correspond au rapport entre le nombre observé d'ISO lors de la surveillance sur le nombre d'ISO attendu. Un **RSI supérieur à 1** signifie qu'il y a plus d'infections données que d'infections attendues.

Le graphique ci-dessous présente la répartition des services (n=4) ayant inclus plus de 100 patients selon leur RSI.

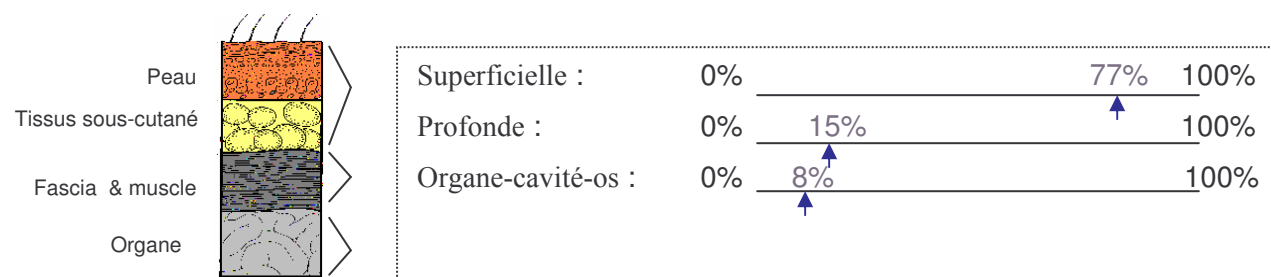


#### 4 - Interventions les plus fréquentes et taux d'ISO parmi les 2594 patients opérés :

	Réseau INCISO		Résultats du service	
	Fréquence	Taux d'ISO	Fréquence	Taux d'ISO
Vasculaire concernant les veines périphériques	76,3 %	0,5 %		
Vasculaire concernant les artères périphériques sauf tronc supra aortique	12,5 %	5,0 %		

#### 5 - Autres facteurs permettant de commenter les taux d'ISO :

➤ Sites de l'infection :



#### 6 - Commentaires et synthèse du référent INCISO concernant les résultats du service :



## Réseau INCISO, octobre 2005

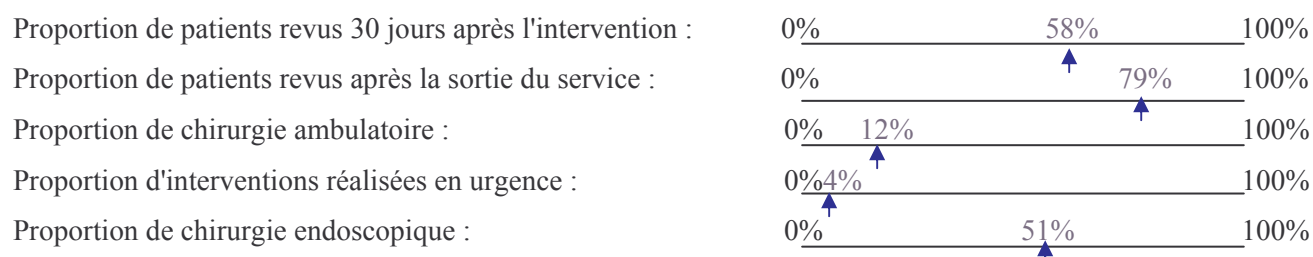
### Tableau de bord pour tous les services réalisant des interventions de chirurgie urologique

En 2005, le réseau INCISO regroupait 122 services de l'interrégion Paris Nord qui avaient inclus des interventions de chirurgie urologique. Au total, 2494 patients ont été inclus dans ces services. Le tableau de bord ci-dessous présente les principaux résultats et vous permet de positionner les résultats de votre service pour les commenter et en faire un document de synthèse que vous pourrez diffuser.

#### 1 -Suivi des patients

Nombre de patients suivis dans le service pendant l'étude :

/ \_ / \_ / \_ /



Le taux d'ISO est fonction du nombre de patients revus à J30 : l'ensemble des indicateurs présentés est sous-estimé si la proportion de patients revus à J30 est faible.

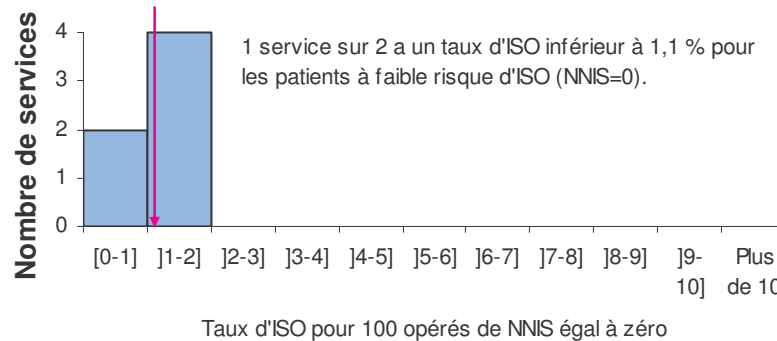
#### Répartition des patients selon le délai entre l'intervention et la consultation

Délai entre l'intervention et la consultation (jours)	Réseau INCISO		Service :		Différence de suivi des patients dans le service et dans le réseau INCISO (%)
	Nombre d'interventions	Pourcentage (%)	Nombre d'interventions	Pourcentage (%)	
[0 to 5[	408	16,3			
[5 to 10[	122	4,9			
[10 to 15[	84	3,4			
[15 to 20[	96	3,9			
[20 to 25[	118	4,7			
[25 to 30[	208	8,3			
30 et plus	1458	58,5			

**Taux d'ISO** global : 2,8 %  
 En NNIS=0 1,4 %  
 En NNIS=1 4,0 %  
 EN NNIS=2 ou 3 10,3 %

## 2 - Répartition des services selon le taux d'incidence des ISO pour 100 opérés de NNIS égal à zéro

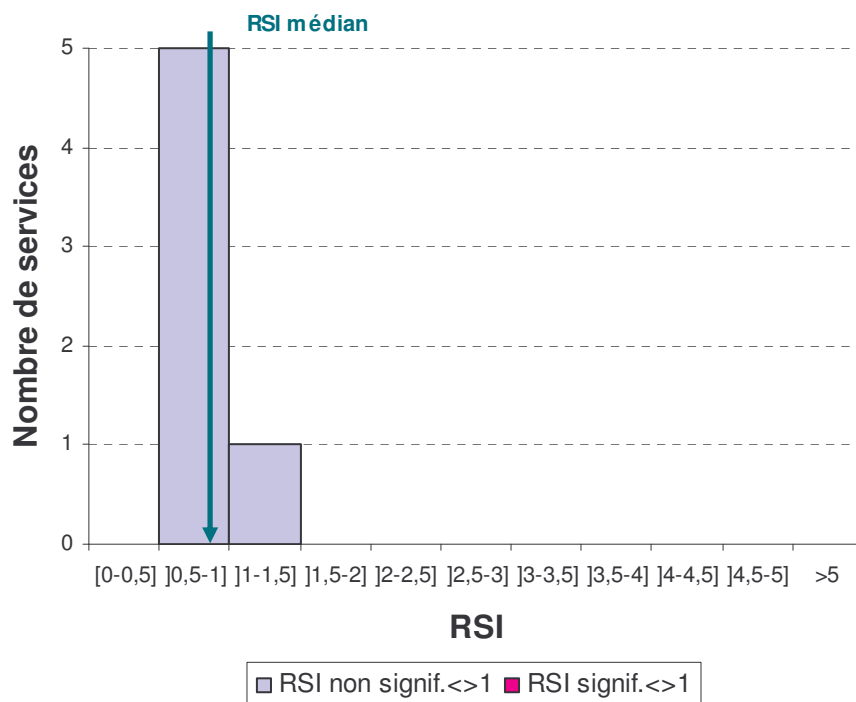
Le NNIS est un index de gravité qui permet de classer les patients en catégories de risque croissant. Six services ont inclus au moins 100 patients. Au total, 60 % des patients opérés sont à faible risque d'ISO (NNIS=0).



## 3 - Répartition des services selon le RSI (Ratio Standardisé d'Incidence)

Le RSI est un outil de comparaison des services plus précis que le NNIS. Il prend en compte l'ensemble des facteurs de risque des ISO en plus du score ASA, de la classe de contamination et de la durée opératoire. Ces facteurs sont intégrés dans un modèle de régression logistique qui permet de déterminer un nombre attendu (théorique) d'ISO par service. Le RSI correspond au rapport entre le nombre observé d'ISO lors de la surveillance sur le nombre d'ISO attendu. Un RSI supérieur à 1 signifie qu'il y a plus d'infections données que d'infections attendues.

Le graphique ci-dessous présente la répartition des services (n=6) ayant inclus plus de 100 patients selon leur RSI.

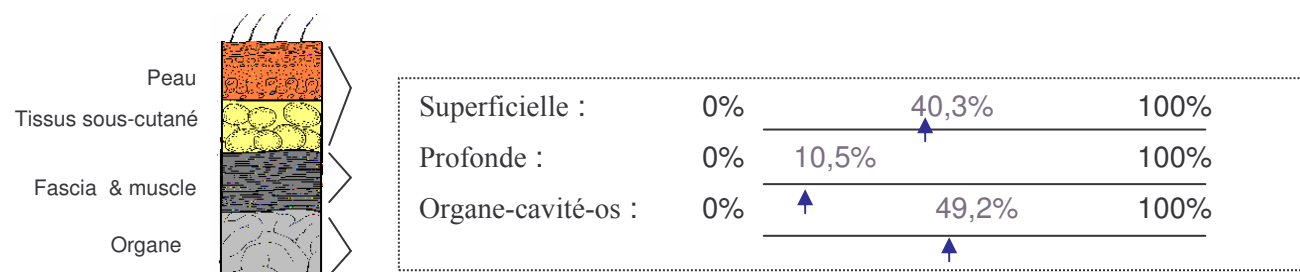


#### 4 - Interventions les plus fréquentes et taux d'ISO parmi les 2494 patients opérés :

	Réseau INCISO		Résultats du service	
	Fréquence	Taux d'ISO	Fréquence	Taux d'ISO
Chirurgie de l'appareil urinaire	34,2 %	2,5 %		
Intervention sur la prostate sauf prostatectomie endo-urétrale	18,1 %	5,5 %		
Intervention sur les organes génitaux masculins sauf prostate	17,7 %	1,1 %		
Prostatectomie endo-urétrale	15,3 %	3,7 %		

#### 5 - Autres facteurs permettant de commenter les taux d'ISO :

➤ Sites de l'infection :



#### 6 - Commentaires et synthèse du référent INCISO concernant les résultats du service :



## Réseau INCISO, octobre 2005

### Tableau de bord pour tous les services réalisant des interventions de chirurgie ORL

En 2005, le réseau INCISO regroupait 68 services de l'interrégion Paris Nord qui avaient inclus des interventions de chirurgie ORL. Au total, 1095 patients ont été inclus dans ces services. Le tableau de bord ci-dessous présente les principaux résultats et vous permet de positionner les résultats de votre service pour les commenter et en faire un document de synthèse que vous pourrez diffuser.

#### 1 -Suivi des patients

Nombre de patients suivis dans le service pendant l'étude :	/ _ / _ / _ /		
Proportion de patients revus 30 jours après l'intervention :	0%	39%	100%
Proportion de patients revus après la sortie du service :	0%	66%	100%
Proportion de chirurgie ambulatoire :	0%	46%	100%
Proportion d'interventions réalisées en urgence :	0%	2%	100%
Proportion de chirurgie endoscopique :	0%	6%	100%

Le taux d'ISO est fonction du nombre de patients revus à J30 : l'ensemble des indicateurs présentés est sous-estimé si la proportion de patients revus à J30 est faible.

#### Répartition des patients selon le délai entre l'intervention et la consultation

Délai entre l'intervention et la consultation (jours)	Réseau INCISO		Service :		Différence de suivi des patients dans le service et dans le réseau INCISO (%)
	Nombre d'interventions	Pourcentage (%)	Nombre d'interventions	Pourcentage (%)	
[0 to 5[	370	33,8			
[5 to 10[	81	7,4			
[10 to 15[	51	4,7			
[15 to 20[	31	2,8			
[20 to 25[	37	3,3			
[25 to 30[	96	8,8			
30 et plus	429	39,2			

<b>Taux d'ISO</b> global :	0,9 %
En NNIS=0	0,4 %
En NNIS=1	1,6 %
EN NNIS=2 ou 3	12,0 %

## 2 - Répartition des services selon le taux d'incidence des ISO pour 100 opérés de NNIS égal à zéro

Le NNIS est un index de gravité qui permet de classer les patients en catégories de risque croissant. Un seul service a inclus au moins 100 patients. Au total, 75 % des patients opérés sont à faible risque d'ISO (NNIS=0).

Le service avait un taux de 1,3 %.

## 3 - Répartition des services selon le RSI (Ratio Standardisé d'Incidence)

Le RSI est un outil de comparaison des services plus précis que le NNIS. Il prend en compte l'ensemble des facteurs de risque des ISO en plus du score ASA, de la classe de contamination et de la durée opératoire. Ces **facteurs** sont intégrés dans **un modèle de régression logistique** qui permet de déterminer **un nombre attendu** (théorique) d'ISO par service. **Le RSI correspond au rapport entre le nombre observé d'ISO lors de la surveillance sur le nombre d'ISO attendu. Un RSI supérieur à 1** signifie qu'il y a plus d'infections données que d'infections attendues.

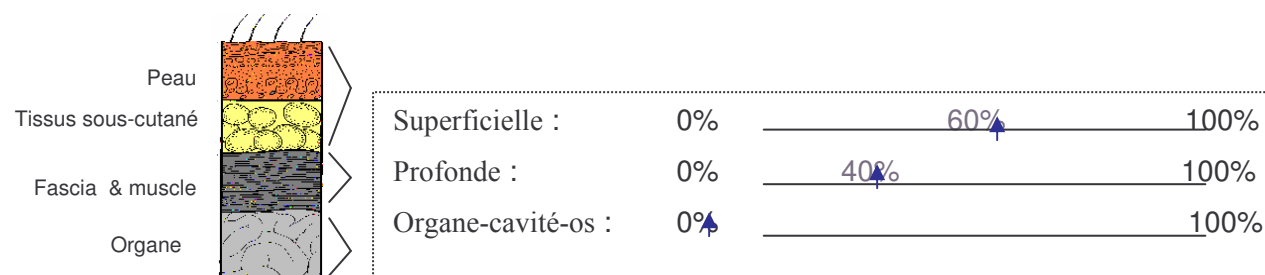
Le seul service ayant inclus plus de 100 patients avait un RSI de 0,9 non significativement inférieur à 1.

#### 4 - Interventions les plus fréquentes et taux d'ISO parmi les 1095 patients opérés :

	Réseau INCISO		Résultats du service	
	Fréquence	Taux d'ISO	Fréquence	Taux d'ISO
Interventions ORL pour lésions non cancéreuses	77,4 %	0,5 %		

#### 5 - Autres facteurs permettant de commenter les taux d'ISO :

➤ Sites de l'infection :



#### 6 - Commentaires et synthèse du référent INCISO concernant les résultats du service :



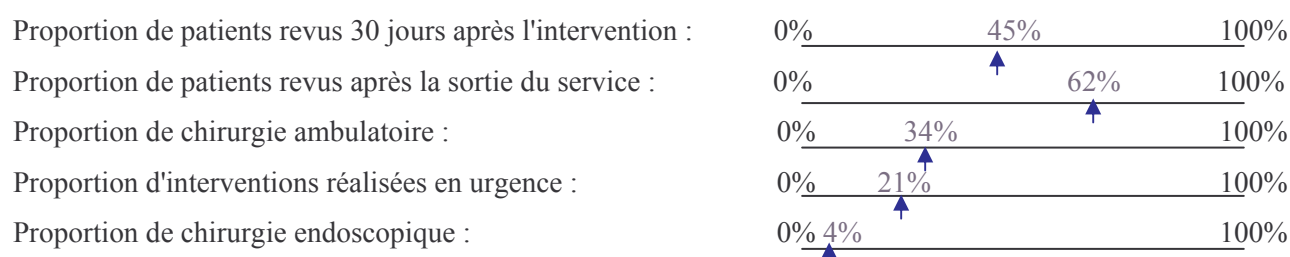
## Réseau INCISO, octobre 2005

### Tableau de bord pour tous les services de chirurgie infantile

En 2005, le réseau INCISO regroupait 10 services de chirurgie infantile de l'interrégion Paris Nord. Au total, 686 patients ont été inclus dans ces services. Le tableau de bord ci-dessous présente les principaux résultats et vous permet de positionner les résultats de votre service pour les commenter et en faire un document de synthèse que vous pourrez diffuser.

#### 1 -Suivi des patients

Nombre de patients suivis dans le service pendant l'étude : / \_ / \_ / \_ /



Le taux d'ISO est fonction du nombre de patients revus à J30 : l'ensemble des indicateurs présentés est sous-estimé si la proportion de patients revus à J30 est faible.

#### Répartition des patients selon le délai entre l'intervention et la consultation

Délai entre l'intervention et la consultation (jours)	Réseau INCISO		Service :		Différence de suivi des patients dans le service et dans le réseau INCISO (%)
	Nombre d'interventions	Pourcentage (%)	Nombre d'interventions	Pourcentage (%)	
[0 to 5[	220	32,1			
[5 to 10[	65	9,5			
[10 to 15[	23	3,3			
[15 to 20[	17	2,5			
[20 to 25[	19	2,8			
[25 to 30[	36	5,2			
30 et plus	306	44,6			

**Taux d'ISO** global : 1,0 %  
 En NNIS=0 0,4 %  
 En NNIS=1 3,2 %  
 EN NNIS=2 ou 3 0,0 %

## 2 - Répartition des services selon le taux d'incidence des ISO pour 100 opérés de NNIS égal à zéro

Le NNIS est un index de gravité qui permet de classer les patients en catégories de risque croissant. 3 services ont inclus au moins 100 patients. Au total, 76 % des patients opérés sont à faible risque d'ISO (NNIS=0).

Les 3 services avaient respectivement des taux égaux à 0 %, 0,7 % et 0,9 %.

## 3 - Répartition des services selon le RSI (Ratio Standardisé d'Incidence)

Le RSI est un outil de comparaison des services plus précis que le NNIS. Il prend en compte l'ensemble des facteurs de risque des ISO en plus du score ASA, de la classe de contamination et de la durée opératoire. Ces **facteurs** sont intégrés dans **un modèle de régression logistique** qui permet de déterminer un nombre attendu (théorique) d'ISO par service. **Le RSI correspond au rapport entre le nombre observé d'ISO lors de la surveillance sur le nombre d'ISO attendu. Un RSI supérieur à 1** signifie qu'il y a plus d'infections données que d'infections attendues.

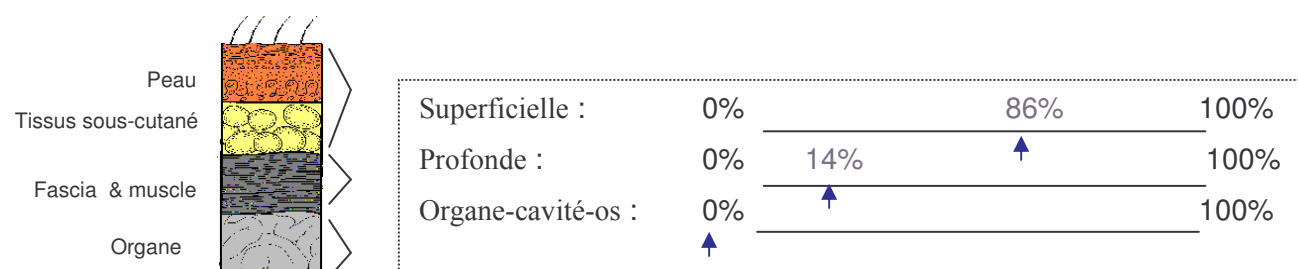
Les 3 services ayant inclus plus de 100 patients avaient respectivement un RSI de 0,3 (significativement inférieur à 1), 0,4 et 0,8 (non significativement inférieurs à 1).

#### 4 - Interventions les plus fréquentes et taux d'ISO parmi les 686 patients opérés :

	Réseau INCISO		Résultats du service	
	Fréquence	Taux d'ISO	Fréquence	Taux d'ISO
Cure de hernie inguinale ou crurale	28,9 %	0,5 %		
Intervention sur les organes génitaux masculins sauf prostate	14,3 %	1,0 %		
Appendicectomie	11,5 %	0,0 %		
Hernie paroi sans plaque	7,7 %	1,9 %		
Interventions sur l'os avec matériel d'ostéosynthèse	4,8 %	0,0 %		
Interventions ORL pour lésions non cancéreuses	4,4 %	0,0 %		

#### 5 - Autres facteurs permettant de commenter les taux d'ISO :

➤ Sites de l'infection :



#### 6 - Commentaires et synthèse du référent INCISO concernant les résultats du service :



## Réseau INCISO, octobre 2005

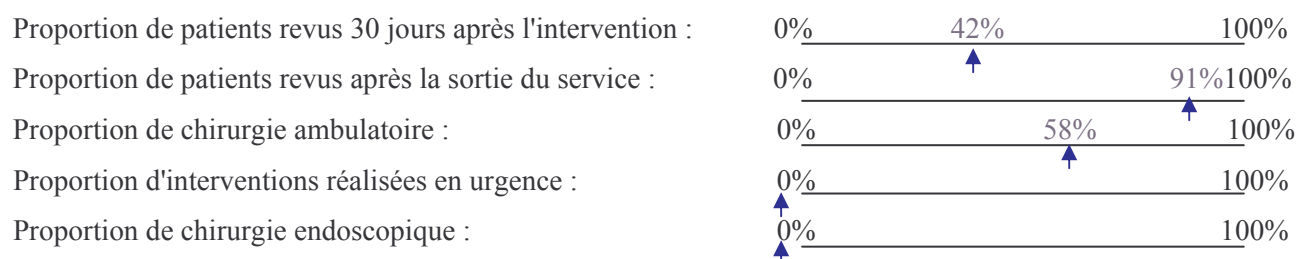
### Tableau de bord pour tous les services réalisant des interventions d'ophtalmologie

En 2005, le réseau INCISO regroupait 31 services de l'interrégion Paris Nord qui avaient inclus des interventions de chirurgie ophtalmologique. Au total, 1483 patients ont été inclus dans ces services. Le tableau de bord ci-dessous présente les principaux résultats et vous permet de positionner les résultats de votre service pour les commenter et en faire un document de synthèse que vous pourrez diffuser.

#### 1 -Suivi des patients

Nombre de patients suivis dans le service pendant l'étude :

/ \_ / \_ / \_ /



Le taux d'ISO est fonction du nombre de patients revus à J30 : l'ensemble des indicateurs présentés est sous-estimé si la proportion de patients revus à J30 est faible.

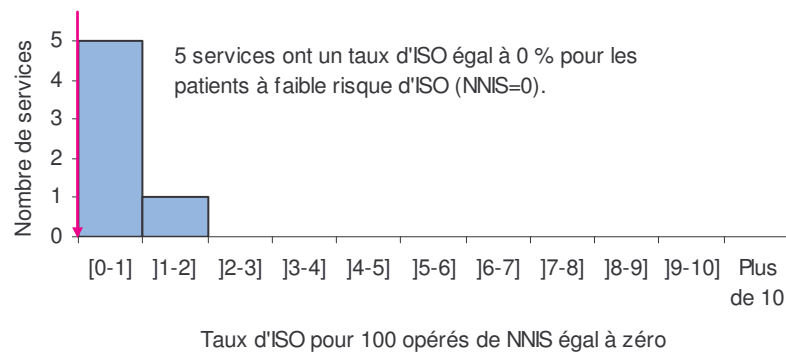
#### Répartition des patients selon le délai entre l'intervention et la consultation

Délai entre l'intervention et la consultation (jours)	Réseau INCISO		Service :		Différence de suivi des patients dans le service et dans le réseau INCISO (%)
	Nombre d'interventions	Pourcentage (%)	Nombre d'interventions	Pourcentage (%)	
[0 to 5[	425	28,7			
[5 to 10[	132	8,9			
[10 to 15[	42	2,8			
[15 to 20[	33	2,2			
[20 to 25[	60	4,1			
[25 to 30[	168	11,3			
30 et plus	623	42,0			

**Taux d'ISO** global : 0,1 %  
 En NNIS=0 0,2 %  
 En NNIS=1 0,0 %  
 EN NNIS=2 ou 3 0,0 %

## 2 - Répartition des services selon le taux d'incidence des ISO pour 100 opérés de NNIS égal à zéro

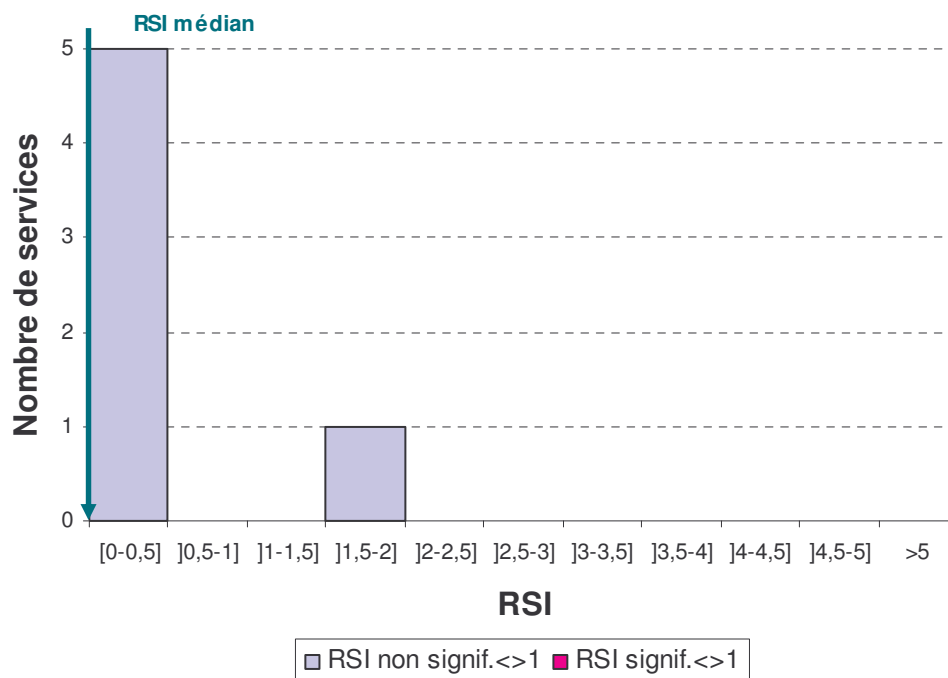
Le NNIS est un index de gravité qui permet de classer les patients en catégories de risque croissant. 6 services ont inclus au moins 100 patients. Au total, 71 % des patients opérés sont à faible risque d'ISO (NNIS=0).



## 3 - Répartition des services selon le RSI (Ratio Standardisé d'Incidence)

Le RSI est un outil de comparaison des services plus précis que le NNIS. Il prend en compte l'ensemble des facteurs de risque des ISO en plus du score ASA, de la classe de contamination et de la durée opératoire. Ces **facteurs** sont intégrés dans **un modèle de régression logistique** qui permet de déterminer un nombre attendu (théorique) d'ISO par service. **Le RSI correspond au rapport entre le nombre observé d'ISO lors de la surveillance sur le nombre d'ISO attendu. Un RSI supérieur à 1** signifie qu'il y a plus d'infections données que d'infections attendues.

Le graphique ci-dessous présente la répartition des services (n=6) ayant inclus plus de 100 patients selon leur RSI.

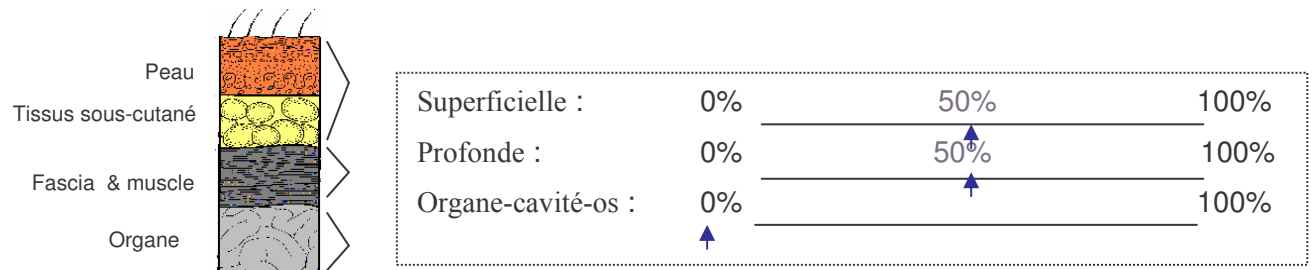


**4 - Interventions les plus fréquentes et taux d'ISO parmi les 1483 patients opérés :**

	Réseau INCISO		Résultats du service	
	Fréquence	Taux d'ISO	Fréquence	Taux d'ISO
Extraction extra-capsulaire	88,1 %	0,1 %		
Chirurgie ophtalmologique	11,9 %	0,6 %		

**5 - Autres facteurs permettant de commenter les taux d'ISO :**

➤ Sites de l'infection :



**6 - Commentaires et synthèse du référent INCISO concernant les résultats du service :**



## Réseau INCISO, octobre 2005

### Tableau de bord pour tous les services réalisant des interventions de chirurgie cardiaque

En 2005, le réseau INCISO regroupait 9 services de l'interrégion Paris Nord qui avaient inclus des interventions de chirurgie cardiaque. Au total, 405 patients ont été inclus dans ces services. Le tableau de bord ci-dessous présente les principaux résultats et vous permet de positionner les résultats de votre service pour les commenter et en faire un document de synthèse que vous pourrez diffuser.

#### 1 -Suivi des patients

Nombre de patients suivis dans le service pendant l'étude :	/ _ / _ / _ /		
Proportion de patients revus 30 jours après l'intervention :	0%	77%	100%
Proportion de patients revus après la sortie du service :	0%	88%	100%
Proportion de chirurgie ambulatoire :	0%	2%	100%
Proportion d'interventions réalisées en urgence :	0%	2%	100%
Proportion de chirurgie endoscopique :	0%	2%	100%

Le taux d'ISO est fonction du nombre de patients revus à J30 : l'ensemble des indicateurs présentés est sous-estimé si la proportion de patients revus à J30 est faible.

#### Répartition des patients selon le délai entre l'intervention et la consultation

Délai entre l'intervention et la consultation (jours)	Réseau INCISO		Service :		Différence de suivi des patients dans le service et dans le réseau INCISO (%)
	Nombre d'interventions	Pourcentage (%)	Nombre d'interventions	Pourcentage (%)	
[0 to 5[	16	4,0			
[5 to 10[	14	3,5			
[10 to 15[	30	7,4			
[15 to 20[	10	2,4			
[20 to 25[	11	2,7			
[25 to 30[	14	3,5			
30 et plus	310	76,5			

<b>Taux d'ISO</b> global :	3,7 %
En NNIS=0	6,9 %
En NNIS=1	3,6 %
EN NNIS=2 ou 3	3,2 %

## 2 - Répartition des services selon le taux d'incidence des ISO pour 100 opérés de NNIS égal à zéro

Le NNIS est un index de gravité qui permet de classer les patients en catégories de risque croissant. 3 services ont inclus au moins 100 patients. Au total, 7 % des patients opérés sont à faible risque d'ISO (NNIS=0). Un service avait un taux d'ISO égal à 0 %. Les 2 autres services avaient un taux d'ISO supérieur à 10 %.

## 3 - Répartition des services selon le RSI (Ratio Standardisé d'Incidence)

Le RSI est un outil de comparaison des services plus précis que le NNIS. Il prend en compte l'ensemble des facteurs de risque des ISO en plus du score ASA, de la classe de contamination et de la durée opératoire. Ces **facteurs** sont intégrés dans **un modèle de régression logistique** qui permet de déterminer un nombre attendu (théorique) d'ISO par service. **Le RSI correspond au rapport entre le nombre observé d'ISO lors de la surveillance sur le nombre d'ISO attendu. Un RSI supérieur à 1** signifie qu'il y a plus d'infections données que d'infections attendues.

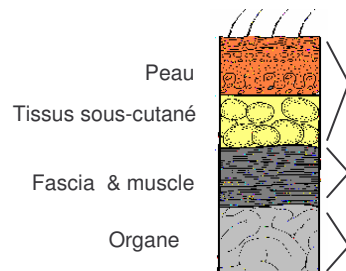
Les 3 services ayant inclus plus de 100 patients avaient respectivement un RSI égal à 0,4 ; 1,6 (non significativement différents de 1) et 2,4 (significativement supérieur à 1).

#### 4 - Interventions les plus fréquentes et taux d'ISO parmi les 405 patients opérés :

	Réseau INCISO		Résultats du service	
	Fréquence	Taux d'ISO	Fréquence	Taux d'ISO
Pontage aorto-coronarien avec greffon à distance	49,4 %	4,5 %		
Pontage aorto-coronarien avec greffon local	25,9 %	4,8 %		
Chirurgie cardiaque à cœur ouvert	23,5 %	1,1 %		

#### 5 - Autres facteurs permettant de commenter les taux d'ISO :

➤ Sites de l'infection :



Superficielle :	0%	73%	100%
Profonde :	0%	20%	100%
Organe-cavité-os :	0%	7%	100%

#### 6 - Commentaires et synthèse du référent INCISO concernant les résultats du service :